

# ESTATÍSTICAS DO COMÉRCIO EXTERNO

Ano - 2016



ANO DE EDIÇÃO

2017



INSTITUTO NACIONAL DE ESTATÍSTICA

**D**irector **G**eral

Dra. Elsa Cardoso

**E**ditor

Instituto Nacional de Estatística

**C**omposição

INE – Núcleo de Comércio Externo

**C**apa

INE – Dep. Coordenação Difusão e  
Metodologia Estatística

© INE, S.TOMÉ E PRÍNCIPE FEVEREIRO DE 2017

## **NOTA INTRODUTÓRIA**

Com a presente publicação, o Instituto Nacional de Estatística prossegue a divulgação da informação estatísticas do comércio externo.

A informação estatística divulgada nesta publicação é provisória e corresponde a um resumo dos dados disponíveis no Instituto Nacional de Estatística. É possível facultar informação estatística adicional com maior desagregação que será fornecida em suporte papel ou disquete, mediante pedido específico para o efeito, dirigido ao INE, sendo salvaguardado o princípio do segredo estatístico.

O Instituto Nacional de Estatística manifesta o seu reconhecimento pela colaboração da Direcção das Alfândegas, sem a qual seria impossível a produção de estatísticas do comércio externo em S.Tomé e Príncipe.

A colaboração crítica de todos os utilizadores, que antecipadamente se agradece, constituirá, naturalmente, um importante meio de valorização da produção estatística desta área.

## SINAIS CONVENCIONAIS

- Resultado nulo.
- 0 Resultado inferior a metade do módulo adoptado.
- Dbz Dobras
- ton. Tonelada
- c.i.f. Custo, Seguro e Frete
- f.o.b. Franco a Bordo

## SIGLAS

- NC – Nomenclatura Combinada, versões de 1996
- CAE-STP – Classificação das Actividades Económicas de S.Tomé e Príncipe
- CGCE-Rev. 2 – Classificação por Grandes Categorias Económicas - Revisão 2.
- EFTA – Associação Europeia de Comércio Livre.
- OPEP – Organização dos Países Exportadores de Petróleo.
- PALOP – Países Africanos de Língua Oficial Portuguesa.
- PT ND – Países e territórios não determinados

### TAXA DE CÂMBIO (*Média dos anos* )

	2015	2016
DBS / USD	18.593,9	22.189,1
DBS / EURO	24.500,0	24.500,0

## ESCLARECIMENTOS SOBRE A INFORMAÇÃO APRESENTADA

- Técnica Adriana Carvalho
- Tel.: (+239) 2 224 990
- Fax: (+239) 2 221 982

## ÍNDICE SISTEMÁTICO

Nota introdutória .....	3
Sinais Convencionais .....	4
Siglas .....	4
Contactos com INE .....	4
Índice Sistemático .....	5
Conceitos, Definições e Notas Explicativas .....	6
Nomenclatura dos Países e Territórios .....	7a 11
Apreciação Geral .....	12 a 13
Importação e Exportação por grupos de produtos .....	14
Principais Produtos Exportados .....	15
Repartição por Tipos de Bens.....	16
Repartição por Zonas Económicas e Países .....	17
Importação e Exportação segundo as Secções e Capítulos da NC .....	18 a 21
Importação e Exportação - Resultados Mensais (Ton.).....	22
Importação e Exportação - Resultados Mensais (valor.).....	23
Lista de publicações do INE .....	24

## CONCEITOS, DEFINIÇÕES E NOTAS EXPLICATIVAS

Os apuramentos estatísticos da presente publicação referem-se às seguintes operações de comércio externo: Importação definitiva, exportação definitiva.

A produção das Estatísticas do Comércio Externo são-tomense baseia-se no sistema do Comércio Especial.

Os regimes do comércio externo utilizados nesta publicação são os seguintes:

### Importação Definitiva

- a entrada no Território de quaisquer mercadorias provenientes do exterior, com excepção das que entrem nos regimes de reimportação e do trânsito directo.

### Exportação Definitiva

- a saída do Território de quaisquer mercadorias, com excepção das que saíam em regimes de exportação temporária e de trânsito directo.

### Quantidade

- Considera-se os pesos líquidos das mercadorias, expressos em toneladas. De acordo com a NC as mercadorias também são quantificadas em 100KG.

### Valor Estatístico

- Na importação (entrada) considera-se o valor CIF (Custo, seguro e frete) e para a exportação (saída) o valor FOB (Franco a bordo). Os valores das mercadorias são apurados em dobras, sendo os resultados expressos em 10<sup>6</sup> Dobras.

### Nomenclaturas de Mercadorias

- Os dados de comércio externo são classificados e apurados por espécies de mercadorias, de acordo com a versão da Nomenclatura Combinada (NC) - SH96.

### Nomenclatura dos Países

- Os países são identificados por um código numérico constituído por três algarismos. Nalguns casos a designação alfabética apresenta-se de forma abreviada, mediante a utilização de um código com máximo de oito letras.

### Arredondamentos

- Os pesos líquidos e os valores são apurados em submúltiplos das unidades da publicação pelo que, devido os arredondamentos, os totais podem não corresponder à soma dos parciais.

## APRECIÇÃO GERAL

Os dados provisórios do Comércio Externo, apurados pelo Instituto Nacional de Estatística, indicam no ano 2016, as exportações de bens atingiram 232,7 mil milhões de dobras, o que representa um acréscimo de 14,3% face ao 2015. Enquanto que as importações de bens atingiram 3.096,7 mil milhões de dobras, correspondendo a uma variação negativa de 1,1% em comparação com o período homólogo de 2015, (3.131,9)

O défice da balança comercial situou-se em 2.863,9 mil milhões de dobras.

### RESULTADOS GLOBAIS - TOTAL DO PAÍS JANEIRO A DEZEMBRO

10<sup>6</sup> DOBRAS

	2015	2016	TAXA DE VARIAÇÃO
	JANEIRO A DEZEMBRO		%
	(1)	(2)	(3)

Exportação (Fob)	203.673,0	232.757,0	14,3
Importação (Cif)	3.131.930,0	3.096.714,6	-1,1
Saldo	- 2.928.257,0	- 2.863.957,6	-2,2
Taxa de Cobertura (%)	6,5	7,5	

(1) – Valores disponíveis no apuramento provisório do ano 2015

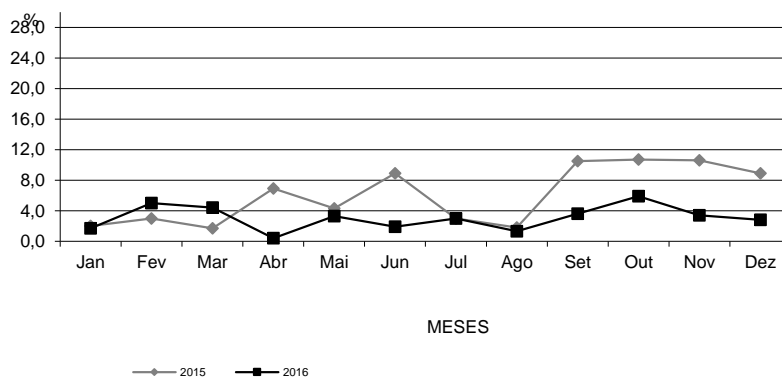
(2) – Valores disponíveis no apuramento provisório do ano 2016

(3) – Taxa de variação (colunas 2 e 1).

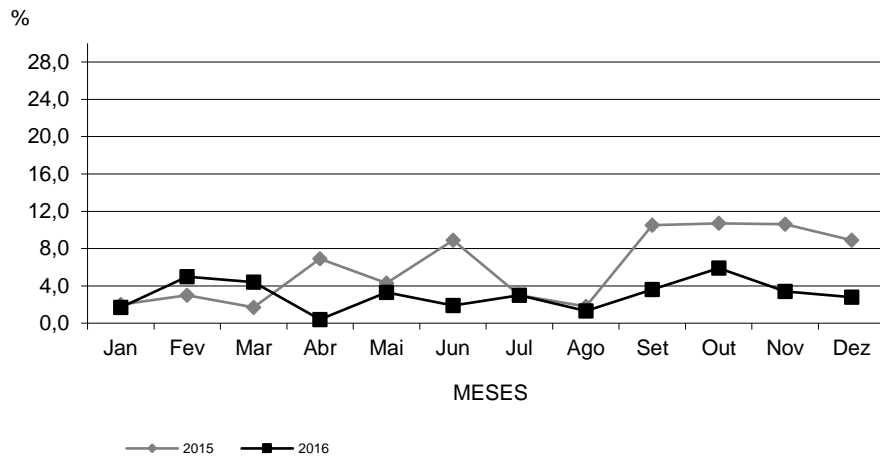
### TAXA DE COBERTURA

A taxa de cobertura das exportações sobre importações foi de 7,5% em Janeiro a Dezembro de 2016, comparando com o período homólogo do ano anterior 2015 que foi de (6,5%).

Constatou-se que no segundo semestre de ano 2016, a taxa de cobertura teve uma tendência crescente a partir do mês de Setembro e Outubro, tendo como factor principal o aumento das exportações neste mesmo período.



**TAXAS DE COBERTURA**  
Valores acumulados desde o início do ano

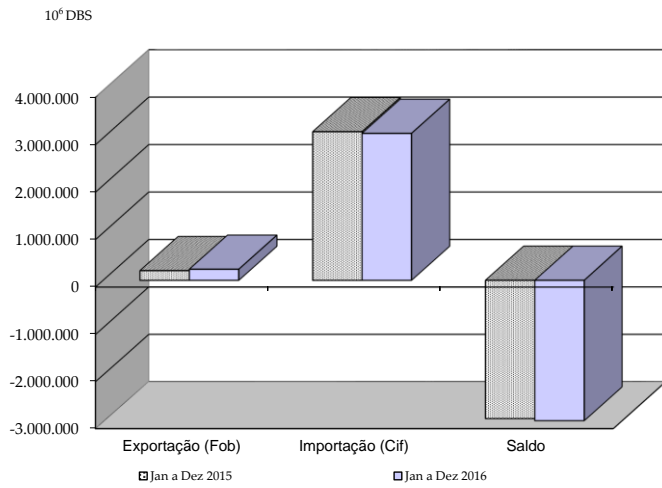


L

-

## COMÉRCIO EXTERNO

RESULTADOS GLOBAIS - JANEIRO A DEZEMBRO



	Jan a Dez 2015	Jan a Dez 2016
Exportação (Fob)	203.673,0	232.757,0
Importação (Cif)	3.131.929,4	3.096.710,0
Saldo	-2928.256,4	2.972.467,0

## PRINCIPAIS GRUPOS DE PRODUTOS

Os principais grupos de produtos importados no ano de 2016 foram, agrícolas, Combustíveis minerais, Alimentares e máquinas e Aparelhos, os quais representaram no seu conjunto 62,0% do total (65,1% no ano de 2015).

O mais significativo grupo de produtos exportados foi Alimentares, tendo assegurado 84,3% do valor das exportações no ano 2016 devido o cacau, (89,4% no ano anterior). Assinale-se que o grupo de produto referido registou uma variação homóloga positiva 7,8%).

### IMPORTAÇÃO E EXPORTAÇÃO POR GRUPOS DE PRODUTOS

JANEIRO A DEZEMBRO

GRUPOS DE PRODUTOS	IMPORTAÇÃO					EXPORTAÇÃO				
	2015		2016		TAXA DE VARIÇÃO	2015		2016		TAXA DE VARIÇÃO
	10 <sup>6</sup> DBs	%	10 <sup>6</sup> DBs	%	%	10 <sup>6</sup> DBs	%	10 <sup>6</sup> DBs	%	%
<b>TOTAL</b>	<b>3.131.931,0</b>	<b>100,0</b>	<b>3.096.714,2</b>	<b>100,0</b>	<b>-1,1</b>	<b>203.673,7</b>	<b>100,0</b>	<b>232.756,2</b>	<b>100,0</b>	<b>14,3</b>
1 – AGRÍCOLAS	532.829,0	17,0	516.520,0	16,7	-3,1	7.865,5	3,9	9.569,5	4,1	21,7
2 – ALIMENTARES	436.715,0	13,9	480.366,0	15,5	10,0	182.094,0	89,4	196.307,0	84,3	7,8
3 – COMBUSTÍVEIS MINERAIS	708.260,0	22,6	494.137,0	16,0	-30,2		-	-	-	-
4 – QUÍMICOS	123.389,0	3,9	144.070,0	4,7	16,8	517,0	0,3	7,3	0,0	-98,6
5 – PLÁSTICOS, BORRACHA	99.329,6	3,2	105.813,0	3,4	6,5	351,8	0,2	95,5	0,0	-72,9
6 – PELES, COUROS	4.909,8	0,2	3.983,1	0,1	-18,9	104,4	0,1	6,2	0,0	-94,1
7 – MADEIRA, CORTIÇA	21.957,5	0,7	29.332,4	0,9	33,6	113,4	0,1	115,0	0,0	-
8 – P.CELULÓSICAS, PAPEL	34.760,5	1,1	28.179,3	0,9	-18,9	42,2	0,0	44,7	0,0	5,9
9 – MATÉRIAS TÊXTEIS	49.029,9	1,6	52.664,3	1,7	7,4	562,0	0,3	386,4	0,2	-31,2
10 – VESTUÁRIO	19.016,2	0,6	29.513,3	1,0	55,2	3,6	0,0	53,5	0,0	1.386,1
11 – CALÇADO	18.832,5	0,6	19.933,5	0,6	5,8	14,3	0,0	16,4	0,0	14,7
12 – MINERAIS, MINÉRIOS	229.050,0	7,3	159.174,0	5,1	-30,5	36,3	0,0	268,3	0,1	639,1
13 – METAIS COMUNS	150.889,0	4,8	194.746,0	6,3	29,1	2.847,6	1,4	3.574,1	1,5	25,5
14 – MÁQUINAS, APARELHOS	360.898,0	11,5	428.934,0	13,9	18,9	6.536,4	3,2	17.643,1	7,6	169,9
15 – VEÍCULOS, O.M.TRANSPOR	217.375,0	6,9	302.467,0	9,8	39,1	1.581,7	0,8	2.127,2	0,9	34,5
16 – ÓPTICA E PRECISÃO	36.301,9	1,2	24.821,5	0,8	-31,6	49,0	0,0	1.319,2	0,6	2.592,2
17 – OUTROS PRODUTOS	88.388,1	2,8	82.059,8	2,6	-7,2	954,5	0,5	1.222,8	0,5	28,1

## PRINCIPAIS PRODUTOS EXPORTADOS

Na estrutura das exportações por principais produtos, em relação aos valores nominais em dobras apurados de Janeiro a Dezembro de 2016, o Cacau continua deter o maior peso (93,5%) contra (93,6% no ano de 2015).

Quanto ao valor nominal registou-se uma variação homóloga positiva de 8,8%.

Enquanto que, relativamente à saída do cacau em quantidade, neste mesmo período, foi registado uma variação positiva (7,4%).

JANEIRO A DEZEMBRO

PRINCIPAIS PRODUTOS DE EXPORTAÇÃO	EXPORTAÇÃO								TAXA DE VARIAÇÃO	
	2015				2016					
	TON	%	10 <sup>6</sup> DOBRAS	%	TON	%	10 <sup>6</sup> DOBRAS	%	%	
	1	2	3	4	5	6	7	8	9	10
<b>TOTAL</b>	<b>3.582,8</b>	<b>100,0</b>	<b>188.809,8</b>	<b>100,0</b>	<b>3.887,1</b>	<b>100,0</b>	<b>205.703,6</b>	<b>100,0</b>	<b>8,5</b>	<b>8,9</b>
CACAU	2.794,2	78,0	176.642,4	93,6	3.000,8	77,2	192.244,0	93,5	7,4	8,8
COCO	713,8	19,9	3.027,0	1,6	785,7	20,2	4.006,7	1,9	10,1	32,4
OLEO DE COCO	-	-	-	-	0,7	0,0	53,3	-	-	-
FLORES	-	-	-	-	0,7	0,0	13,4	-	-	-
CHOCOLATE	5,4	0,2	4.353,8	2,3	5,1	0,1	3.946,6	1,9	-5,6	-9,4
CAFE	4,3	0,1	447,9	0,2	0,2	0,0	54,3	0,0	-95,3	-87,9
PIMENTA	6,7	0,2	2.290,3	1,2	12,0	0,3	3.790,2	1,8	79,1	65,5
PRODUTOS DATERRA	49,3	1,4	927,5	0,5	73,6	1,9	953,3	0,5	49,3	2,8
PEIXES E MOLUSCOS	9,1	0,3	1.120,9	0,6	8,3	0,2	641,8	0,3	-8,8	-42,7

(10) – Taxa de variação (colunas 6 e 2).

(11) – Taxa de variação (colunas 8 e 4).

## PRINCIPAIS TIPOS DE BENS

Os Principais tipos de Bens importados de Janeiro a Dezembro de 2016, foram Bens de Consumo, Bens Intermédios e Bens de Equipamento, no seu conjunto obtiveram um peso de (84.6%) e (77.8%) no período homólogo de 2015.

Quanto ao crescimento, as importações de Bens de Equipamento aumentaram em 25,6% e Bens Intermédios em 10,3%.

Enquanto que, nas exportações, os Bens Intermédios tiveram maior destaque com um peso de 86.3%, com uma taxa de variação de 8,9%.

### JANEIRO A DEZEMBRO

TIPOS DE BENS	IMPORTAÇÃO					EXPORTAÇÃO				
	2015		2016		TAXA DE VARIÇÃO	2015		2016		TAXA DE VARIÇÃO
	10 <sup>6</sup> DBS	%	10 <sup>6</sup> DBS	%	%	10 <sup>6</sup> DBS	%	10 <sup>6</sup> DBS	%	%
<b>TOTAL</b>	<b>3.131.929,8</b>	<b>100,0</b>	<b>3.096.714,6</b>	<b>100,0</b>	<b>-1,1</b>	<b>203.635,0</b>	<b>100,0</b>	<b>232.757,0</b>	<b>100,0</b>	<b>14,3</b>
<b>BENS DE CONSUMO</b>	1.218.428,0	38,9	1.198.963,1	38,7	-1,6	15.694,9	7,7	28.681,9	12,3	82,7
Alimentares	756.557,0	24,2	792.012,4	25,6	4,7	9.675,7	4,8	9.112,5	3,9	-5,8
Outros	461.871,0	14,7	406.950,7	13,1	-11,9	6.019,2	3,0	19.569,4	8,4	225,1
<b>BENS INTERMÉDIOS</b>	716.173,2	22,9	790.294,0	25,5	10,3	184.403,9	90,6	#####	86,3	8,9
Primários	69.034,2	2,2	47.534,3	1,5	-31,1	183.237,0	90,0	#####	85,7	8,9
Transformados	647.139,0	20,7	742.759,7	24,0	14,8	1.166,9	0,6	1.343,7	0,6	15,2
<b>BENS DE EQUIPAMENTO</b>	500.960,0	16,0	629.315,3	20,3	25,6	3.536,2	1,7	3.270,7	1,4	-7,5
Material de transporte	217.254,0	6,9	288.195,1	9,3	32,7	1.525,6	0,7	1.859,1	0,8	21,9
Outros	283.706,0	9,1	341.120,2	11,0	20,2	2.010,6	1,0	1.411,6	0,6	-29,8
<b>COMBUSTÍVEIS</b>	696.115,0	22,2	478.057,3	15,4	-31,3	38,0	0,0	2,7	-	-
<b>OUTROS</b>	253,6	0,0	84,9	0,0	-66,5	-	-	-	-	-

## A.1 REPARTIÇÃO POR ZONAS ECONÓMICAS E PAÍSES DO COMÉRCIO EXTERNO

Jan a Dezembro

ZONAS ECONÓMICAS E PAÍSES OU TERRITÓRIOS ESTATÍSTICOS	IMPORTAÇÃO				EXPORTAÇÃO				SALDO	
	2015		2016		2015		2016		2015	2016
	10 <sup>3</sup> DOBRAS	%	10 <sup>3</sup> DOBRAS	%	10 <sup>3</sup> DOBRAS	%	10 <sup>3</sup> DOBRAS	%	10 <sup>3</sup> DOBRAS	10 <sup>3</sup> DOBRAS
	2	3	4	5	6	7	8	9	10	11
<b>TOTAL</b>	<b>3.131.929.386</b>	<b>100,0</b>	<b>3.096.714.687</b>	<b>100,0</b>	<b>203.673.000</b>	<b>100,0</b>	<b>232.756.596</b>	<b>100,0</b>	<b>-2.928.256.386</b>	<b>-2.863.958.092</b>
OPEP	65.763.763,0	2,1	62.470.561,1	2,0	1.954.355,8	1,0	1.307.548,2	0,6	-63.809.407,2	-61.163.012,9
GABAO	55.603.610,8	1,8	48.914.416,7	1,6	1.090.073,6	0,5	264.643,0	0,1	-54.513.537,2	-48.649.773,7
LIBIA	-	-	-	-	-	-	-	-	-	-
NIGERIA	10.160.152,2	0,3	13.556.144,4	0,4	864.282,2	0,4	1.042.905,2	0,4	-9.295.870,0	-12.513.239,2
PALOP	658.754.988,6	21,0	472.222.868,3	15,2	4.131.515,8	2,0	22.594.774,3	9,7	-654.623.472,8	-449.628.094,0
ANGOLA	658.754.988,6	21,0	472.222.868,3	15,2	4.131.515,8	2,0	22.594.774,3	9,7	-654.623.472,8	-449.628.094,0
UNIAO EUROPEIA	2.009.375.010,9	64,2	#####	66,0	181.307.641,1	89,0	199.540.585,2	85,7	-1.828.067.369,8	-1.845.462.722,0
ALEMANHA	12.376.307,2	0,4	15.106.292,3	0,5	8.379.848,7	4,1	28.527.358,6	12,3	-3.996.458,5	13.421.066,3
BELGICA	37.299.107,9	1,2	64.556.182,0	2,1	50.000.262,9	24,5	14.657.354,1	6,3	12.701.155,0	-49.898.827,9
ESPANHA	64.073.981,0	2,0	65.399.408,0	2,1	19.448.997,4	9,5	32.478.892,5	14,0	-44.624.983,6	-32.920.515,5
FRANÇA	18.207.055,3	0,6	31.693.913,6	1,0	10.590.117,6	5,2	59.941.293,7	25,8	-7.616.937,7	28.247.380,1
ITALIA	3.997.149,5	0,1	5.931.898,8	0,2	8.863.025,5	4,4	9.524.631,5	4,1	4.865.876,0	3.592.732,7
PORTUGAL	1.834.710.000,0	58,6	#####	59,1	10.516.662,0	5,2	6.460.636,0	2,8	-1.824.193.338,0	-1.823.699.928,8
PAISES BAIXOS	30.293.304,3	1,0	20.292.052,7	0,7	73.508.727,0	36,1	47.950.418,8	20,6	43.215.422,7	27.658.366,1
REINO UNIDO	161.722,7	0,0	1.624.063,5	0,1	-	-	-	-	-	-
DINAMARCA	8.256.383,0	0,3	10.238.931,5	0,3	-	-	-	-	-	-
RESTO DA EUROPA	1.167.584,5	0,0	815.601,8	0,0	9.366.690,3	4,6	4.855.881,6	2,1	8.199.105,8	4.040.279,8
SUIÇA	1.167.584,5	0,0	815.601,8	0,0	9.366.690,3	4,6	4.855.881,6	2,1	3.688.297,1	4.040.279,8
ÁFRICA	14.485.378,1	0,5	28.316.263,0	0,9	409.723,7	0,2	1.055.190,0	0,5	-14.075.654,4	-27.261.073,0
ÁFRICA DO SUL	3.551.045,0	0,1	20.678.658,9	0,7	24.500,0	0,0	87.598,1	0,0	-3.526.545,0	-20.591.060,8
CAMARÕES	378.520,5	0,0	2.579.983,5	0,1	215.500,0	0,1	882.500,0	0,4	-163.020,5	-1.697.483,5
SENEGAL	40.656,0	-	-	-	-	-	-	-	-	-
TOGO	10.515.156,6	0,3	5.057.620,6	0,2	169.723,7	-	85.091,9	0,0	-10.345.432,9	-4.972.528,7
AMÉRICA	61.552.171,7	2,0	76.418.312,4	2,5	1.578.184,1	0,8	1.436.803,4	0,6	-59.973.987,6	-74.981.509,0
BRASIL	14.393.655,8	0,5	21.053.276,0	0,7	-	-	215.649,9	0,1	-	-21.053.276,0
E U AMER	47.158.515,9	1,5	55.365.036,4	1,8	1.578.184,1	0,8	1.221.153,5	0,5	-45.580.331,8	-54.143.882,9
ÁSIA	205.951.331,8	6,6	296.914.944,6	9,6	560.591,9	0,3	40.000,0	0,0	-	-296.874.944,6
COREIA SL	1.996.610,0	0,1	3.522.783,6	-	-	-	-	-	-	-
JAPAO	70.075.984,4	2,2	73.089.388,4	2,4	520.591,9	-	-	-	-	-
TAIWAN	1.177.222,9	0,0	21.552.219,3	0,7	40.000,0	0,0	40.000,0	-	-1.137.222,9	-21.512.219,3
CHINA	101.064.000,0	3,2	166.144.881,9	5,4	-	-	-	-	-101.064.000,0	-
EMIR.ÁRABES UN	31.637.514,5	1,0	32.605.671,4	1,1	-	-	-	-	-	-
DIVERSOS	114.879.157,5	3,7	114.552.829,0	3,7	4.364.297,0	2,1	1.925.812,8	0,8	-110.514.860,5	-112.627.016,2

## A.2 RESULTADOS ANUAIS DO COMÉRCIO EXTERNO SEGUNDO AS SECÇÕES E CAPÍTULOS DA NC

10<sup>3</sup> DOBRAS

SECÇÕES E CAPÍTULOS DO SH	Janeiro a Dezembro			
	IMPORTAÇÃO		EXPORTAÇÃO	
	2015	2016	2015	2016
	1	2	3	4

	3.131.929.386	3.096.714.122	203.634.816,1	232.756.527,5
<b>TOTAL</b>				
<b>SEC I - ANIMAIS VIVOS E PRODUTOS DO REINO ANIMAL</b>	<b>142.961.827,3</b>	<b>151.476.005,1</b>	<b>1.122.565,6</b>	<b>644.200,1</b>
CAPÍTULO 01 - ANIMAIS VIVOS	559.874,0	1.124.599,4	700,0	2.400,0
CAPÍTULO 02 - CARNES E MIUZEZAS, COMESTÍVEIS	81.539.055,4	79.706.517,0	1.000,0	
CAPÍTULO 03 - PEIXES, CRUSTÁCEOS E MOLUSCOS	3.332.566,4	3.830.415,4	1.120.865,6	641.800,1
CAPÍTULO 04 - LEITE, LACTICÍNIOS, OVOS DE AVES, MEL NATURAL, ETC	57.513.400,8	66.784.820,9	-	-
CAPÍTULO 05 - PRODUTOS DE ORIGEM ANIMAL, NE	16.930,7	29.652,4	-	-
<b>SEC II - PRODUTOS DO REINO VEGETAL</b>	<b>302.664.086,2</b>	<b>294.982.083,2</b>	<b>6.729.733,1</b>	<b>8.861.447,5</b>
CAPÍTULO 06 - PLANTAS VIVAS E PRODUTOS DE FLORICULTURA	81.934,9	42.146,7	20.900,0	13.432,5
CAPÍTULO 07 - PRODUTOS HORTÍCOLAS, PLANTAS, RAÍZES E TUBÉRCULOS COMESTÍVEIS	42.402.403,6	46.407.283,1	2.499,0	-
CAPÍTULO 08 - FRUTAS; CASCAS DE CITRINOS E DE MELÕES	9.532.483,6	10.395.568,0	3.649.634,0	4.513.480,5
CAPÍTULO 09 - CAFÉ, CHÁ, MATE E ESPECIARIAS	4.288.511,3	3.822.128,5	2.763.006,1	3.912.979,5
CAPÍTULO 10 - CEREAIS	143.414.837,2	123.616.000,0	3.800,0	
CAPÍTULO 11 - PRODUTOS DA INDÚSTRIA DE MOAGEM; MALTE; AMIDOS E FÉCULAS, ETC	100.804.696,3	107.555.000,0	-	5.775,0
CAPÍTULO 12 - SEMENTES E FRUTOS OLEAGINOSOS; GRÃOS, SEMENTES, ETC	1.588.742,8	2.284.003,9	289.894,0	415.780,0
CAPÍTULO 13 - GOMAS, RESINAS E OUTROS SUCOS E EXTRACTOS, VEGETAIS	550.476,5	859.665,6	-	-
CAPÍTULO 14 - MATÉRIAS PARA ENTRANÇAMENTO; PRODUTOS ORIGEM VEGETAL, NE	-	287,4	-	-
<b>SEC III - GORDURAS E ÓLEOS, ANIMAIS OU VEGETAIS, CERAS, ETC</b>	<b>87.202.776,4</b>	<b>70.061.470,8</b>	<b>13.181,0</b>	<b>63.399,5</b>
CAPÍTULO 15 - GORDURAS E ÓLEOS, ANIMAIS OU VEGETAIS, CERAS, ETC	87.202.776,4	70.061.470,8	13.181,0	63.399,5
<b>SEC IV - PRODUT. DAS IND. ALIMENTARES; BEBIDAS; TABACO; ETC</b>	<b>441.465.381,5</b>	<b>485.279.880,1</b>	<b>182.093.330,1</b>	<b>196.322.670,2</b>
CAPÍTULO 16 - PREPARAÇÕES DE CARNES, PEIXES, CRUSTÁCEOS E MOLUSCOS	34.827.248,7	35.354.532,8	-	2.700,0
CAPÍTULO 17 - AÇUCARES E PRODUTOS DE CONFEITARIA	39.572.569,1	51.330.368,5	585,0	120,0
CAPÍTULO 18 - CACAU E SUAS PREPARAÇÕES	3.478.645,9	4.597.183,2	180.996.000,0	196.191.000,0
CAPÍTULO 19 - PREPARAÇÕES A BASE DE CEREAIS, AMIDOS, OU DE LEITE, ETC	52.976.683,7	59.015.772,6	495,0	-
CAPÍTULO 20 - PREPARAÇÕES DE PRODUTOS HORTÍCOLAS, DE FRUTAS, ETC	36.295.967,3	36.350.281,6	38.000,0	94.775,7
CAPÍTULO 21 - PREPARAÇÕES ALIMENTÍCIAS DIVERSAS	22.849.977,6	29.154.510,6	278.628,1	12.176,0
CAPÍTULO 22 - BEBIDAS, LÍQUIDOS ALCOÓLICOS E VINAGRES	220.159.471,7	235.598.000,0	779.622,0	6.898,5
CAPÍTULO 23 - RESÍDUOS DAS IND. ALIMENTARES; ALIMENTOS PARA ANIMAIS	26.553.960,5	28.965.911,8	-	-
CAPÍTULO 24 - TABACO E SEUS SUCEDÂNEOS MANUFATURADOS	4.750.857,0	4.913.319,0	-	15.000,0
<b>SEC V - PRODUTOS MINERAIS</b>	<b>809.626.550,6</b>	<b>600.070.000,0</b>	<b>3.032,8</b>	<b>-</b>
CAPÍTULO 25 - SAL; ENXOFRE; TERRAS E PEDRAS;				

## A.2 RESULTADOS ANUAIS DO COMÉRCIO EXTERNO SEGUNDO AS SECÇÕES E CAPÍTULOS DA NC

10<sup>3</sup> DOBRAS

SECÇÕES E CAPÍTULOS DO SH	Janeiro a Dezembro			
	IMPORTAÇÃO		EXPORTAÇÃO	
	2015	2016	2015	2016
	1	2	3	4
GESSO CAL E CIMENTO	101.375.559,3	105.933.000,0	3.032,8	-
CAPÍTULO 26 - MINÉRIOS, ESCÓRIAS E CINZAS	-	-	-	-
CAPÍTULO 27 - COMBUSTÍVEIS E ÓLEOS MINERAIS; MATÉRIAS BETUMINOSAS	708.250.991,3	494.137.000,0	-	-
<b>SEC VI - PRODUTOS DAS IND. QUÍMICAS OU DAS IND. CONEXAS</b>	<b>123.397.344,1</b>	<b>144.069.825,0</b>	<b>516.999,0</b>	<b>7.326,0</b>
CAPÍTULO 28 - PRODUTOS QUÍMICOS INORGÂNICOS, ETC	12.529.026,4	15.804.904,7	-	-
CAPÍTULO 29 - PRODUTOS QUÍMICOS ORGÂNICOS	3.627.691,1	2.173.733,5	-	-
CAPÍTULO 30 - PRODUTOS FARMACÊUTICOS	12.867.164,7	16.198.672,0	-	735,0
CAPÍTULO 31 - ADUBOS OU FERTILIZANTES	8.031.066,9	2.447.811,0	-	-
CAPÍTULO 32 - EXTRACTOS TANANTES E TINTORIAS; TINTAS E VERNIZES; ETC	17.396.324,1	16.702.766,3	1.225,0	-
CAPÍTULO 33 - ÓLEOS ESSENCIAIS E RESINÓIDES; PRODUTOS PERFUMARIA, ETC	14.729.532,1	15.994.446,0	-	490,0
CAPÍTULO 34 - SABÕES, CERAS, PRODUTOS DE CONSER- VAÇÃO E LIMPEZA, VELAS, ETC	41.166.208,3	46.610.046,2	515.774,0	6.101,0
CAPÍTULO 35 - MATÉRIAS ALBUMINÓIDES; PRODUTOS A BASE DE AMIDOS; COLAS; ETC	1.604.553,2	1.513.353,1	-	-
CAPÍTULO 36 - PÓLVORAS E EXPLOSIVOS; ARTIGOS DE PIROTECNIA; FÓSFOROS; ETC	987.933,4	1.489.553,2	-	-
CAPÍTULO 37 - PRODUTOS PARA FOTOGRAFIA E CINEMA- TOGRAFIA	607.078,7	192.715,9	-	-
CAPÍTULO 38 - PRODUTOS DIVER. DAS IND. QUÍMICAS	9.850.765,2	24.941.823,1	-	-
<b>SEC VII - PLÁSTICOS E SUAS OBRAS; BORRACHA E SUAS OBRAS</b>	<b>99.329.583,6</b>	<b>105.813.454,2</b>	<b>351.774,4</b>	<b>95.489,3</b>
CAPÍTULO 39 - PLÁSTICOS E SUAS OBRAS	66.124.427,2	78.300.074,3	351.274,4	65.513,3
CAPÍTULO 40 - BORRACHA E SUAS OBRAS	33.205.156,4	27.513.379,9	500,0	29.976,0
<b>SEC VIII - PELES, COURO, ETC; ART. VIAGEM, BOLSAS, ETC</b>	<b>4.909.828,5</b>	<b>3.983.124,7</b>	<b>101.920,0</b>	<b>6.196,7</b>
CAPÍTULO 41 - PELES, EXCEPTO AS PELES COM PELO, E COURO	138.736,4	158.280,3	-	-
CAPÍTULO 42 - OBRAS DE COURO, DE SELEIRO, DE VI- AGEM, ETC; OBRAS DE TRIPA	4.771.092,1	3.822.804,4	101.920,0	6.196,7
CAPÍTULO 43 - PELES COM PELO E SUAS OBRAS; PELES COM PELO, ARTIFICIAIS	-	2.040,0	-	-
<b>SEC IX - MADEIRA E CORTIÇA E SUAS OBRAS; CESTARIA</b>	<b>21.957.521,1</b>	<b>29.332.438,1</b>	<b>110.700,5</b>	<b>115.031,1</b>
CAPÍTULO 44 - MADEIRA E CARVÃO VEGETAL; OBRAS DE MADEIRA	13.437.095,8	29.269.053,1	104.502,0	114.835,1
CAPÍTULO 45 - CORTIÇA E SUAS OBRAS	54.251,8	11.764,2	-	-
CAPÍTULO 46 - OBRAS DE ESPARTARIA OU DE CESTARIA	8.466.173,5	51.620,8	6.198,5	196,0
<b>SEC X - PASTAS DE MADEIRA; PAPEL E CARTÃO, E SUAS OBRAS</b>	<b>34.760.549,3</b>	<b>28.179.322,8</b>	<b>47.340,0</b>	<b>44.689,1</b>
CAPÍTULO 47 - PASTAS DE MADEIRA, ETC; DESPERDÍ- CIOS DE PAPEL OU CARTÃO	33.232,5	-	-	-
CAPÍTULO 48 - PAPEL E CARTÃO, E SUAS OBRAS; OBRAS DE PASTA CELULOSE	21.942.032,4	20.893.184,8	5.100,0	4.634,8
CAPÍTULO 49 - LIVROS, JORNAIS, PRODUTOS DAS IND. GRÁFICAS; ETC	12.785.284,4	7.286.138,0	42.240,0	40.054,3
<b>SEC XI - MATÉRIAS TÊXTEIS E SUAS OBRAS</b>	<b>68.046.038,8</b>	<b>82.177.634,0</b>	<b>565.576,9</b>	<b>439.890,4</b>
CAPÍTULO 50 - SEDA	9.658,9	-	-	-
CAPÍTULO 51 - LÃ, PELOS FINOS OU GROSSEIROS; FIOS E TECIDOS DE CRINA	27.082,6	1.056,2	-	-
CAPÍTULO 52 - ALGODÃO	722.595,9	357.457,0	-	-

## A.2 RESULTADOS ANUAIS DO COMÉRCIO EXTERNO SEGUNDO AS SECÇÕES E CAPÍTULOS DA NC

10<sup>3</sup> DOBRAS

SECÇÕES E CAPÍTULOS DO SH	Janeiro a Dezembro			
	IMPORTAÇÃO		EXPORTAÇÃO	
	2015	2016	2015	2016
	1	2	3	4
CAPÍTULO 53 - OUTRAS FIBRAS TÊXTEIS VEGETAIS; FIOS E TECIDOS, DE PAPEL	65.722,4	72.889,4	-	-
CAPÍTULO 54 - FILAMENTOS SINTÉTICOS OU ARTIFICI.	479.117,6	240.585,6	-	-
CAPÍTULO 55 - FIBRAS SINTÉTICAS OU ARTIFICIAIS, DESCONTÍNUAS	1.717.723,5	1.980.208,9	-	-
CAPÍTULO 56 - PASTAS (OUATES), FELTROS, ETC; ARTIGOS DE CORDOARIA, ETC	16.433.824,6	11.138.175,3	-	-
CAPÍTULO 57 - TAPETES E OUTROS REVESTIMENTOS PARA PAVIMENTOS	1.490.322,9	658.213,9	3.430,0	24.604,6
CAPÍTULO 58 - TECIDOS ESPECIAIS E TUFADOS; REN- DAS; TAPEÇARIAS; BORDADOS	872.287,8	581.302,0	60,0	73.091,9
CAPÍTULO 59 - TECIDOS IMPREGNADOS REVESTIDOS,	1.002.149,5	1.528.523,0	-	-
CAPÍTULO 60 - TECIDOS DE MALHA	236.412,2	511.760,1	-	-
CAPÍTULO 61 - VESTUÁRIO E SEUS ACESSÓRIOS, DE MALHA	10.280.135,4	21.247.108,5	-	21.944,5
CAPÍTULO 62 - VESTUÁRIO E SEUS ACESSÓRIOS, EXCEPTO DE MALHA	8.736.018,0	8.266.232,5	3.577,0	31.532,8
CAPÍTULO 63 - OUTROS ARTEFACTOS TÊXTEIS, CALÇA- DO, CHAPÉUS; TRAJOS	25.972.987,5	35.594.121,6	558.509,9	288.716,6
<b>SEC XII - CALÇADO, CHAPÉUS, GUARDA-SÓIS, BENGALAS; ETC</b>	<b>22.426.496,6</b>	<b>27.137.977,4</b>	<b>14.250,0</b>	<b>16.457,6</b>
CAPÍTULO 64 - CALÇADO, POLAINAS E ARTEFACTOS SEMELHANTES, E SUAS PARTES	18.832.471,1	19.933.474,6	14.250,0	16.384,1
CAPÍTULO 65 - CHAPÉUS E ARTEFACTOS DE USO SEME- LHANTE, E SUAS PARTES	1.344.760,7	4.641.172,7	-	73,5
CAPÍTULO 66 - GUARDA-CHUVAS, SOMBRINHAS, BENGALAS, ETC, E SUAS PARTES	795.570,1	668.151,2	-	-
CAPÍTULO 67 - PENAS E SUAS OBRAS; FLORES ARTIFI- CIAIS; OBRAS DE CABELO	1.453.694,7	1.895.178,9	-	-
<b>SEC XIII - OBRAS DE PEDRA, ETC; CERÂMICA; VIDRO SUAS OBRAS</b>	<b>127.674.288,3</b>	<b>53.240.765,6</b>	<b>33.315,0</b>	<b>268.293,8</b>
CAPÍTULO 68 - OBRAS DE PEDRA, GESSO, CIMENTO, AMIANTO, MICA, ETC	7.878.423,5	8.540.697,4	150,0	115.395,0
CAPÍTULO 69 - PRODUTOS CERÂMICOS	99.078.571,0	30.240.905,7	12.250,0	48.065,5
CAPÍTULO 70 - VIDRO E SUAS OBRAS	20.717.293,8	14.459.162,5	20.915,0	104.833,3
<b>SEC XIV - PÉROLAS, METAIS PRECIOSOS, ETC; BIJUTARIAS; MOEDAS</b>	<b>212.731,5</b>	<b>86.744,2</b>	<b>38.016,0</b>	<b>1.225,0</b>
CAPÍTULO 71 - PÉROLAS, PEDRAS E MET. PRECIOSOS, SUAS OBRAS; BIJUTARIAS; MOEDAS	212.731,5	86.744,2	38.016,0	1.225,0
<b>SEC XV - METAIS COMUNS E SUAS OBRAS</b>	<b>150.889.393,1</b>	<b>194.745.666,9</b>	<b>2.847.590,6</b>	<b>3.574.067,8</b>
CAPÍTULO 72 - FERRO FUNDIDO, FERRO E AÇO	14.570.625,1	15.435.886,0	2.649.556,5	2.142.794,0
CAPÍTULO 73 - OBRAS DE FERRO FUNDIDO, FERRO OU AÇO	65.511.048,0	95.303.812,5	144.427,4	891.461,3
CAPÍTULO 74 - COBRE E SUAS OBRAS	2.462.093,5	2.063.375,0	-	10.118,5
CAPÍTULO 75 - NÍQUEL E SUAS OBRAS	31.991,5	4.410,0	-	-
CAPÍTULO 76 - ALUMÍNIO E SUAS OBRAS	35.248.364,5	37.497.935,2	100,0	434.984,0
CAPÍTULO 78 - CHUMBO E SUAS OBRAS	17.066,1	152.128,2	15.350,0	-
CAPÍTULO 79 - ZINCO E SUAS OBRAS	10.532.533,8	20.064.407,3	-	-
CAPÍTULO 80 - ESTANHO E SUAS OBRAS	16.858,0	2.965,7	-	-
CAPÍTULO 81 - OUTROS METAIS COMUNS E CERAMAS, E SUAS OBRAS	-	-	-	-
CAPÍTULO 82 - FERRAMENTAS, CUTELARIAS, E SUAS PARTES DE METAIS COMUNS	9.152.776,0	12.678.611,5	28.356,7	71.603,2
CAPÍTULO 83 - OBRAS DIVERSAS DE METAIS COMUNS	13.346.036,6	11.542.135,5	9.800,0	23.106,8

## A.2 RESULTADOS ANUAIS DO COMÉRCIO EXTERNO SEGUNDO AS SECÇÕES E CAPÍTULOS DA NC

10<sup>3</sup> DOBRAS

SECÇÕES E CAPÍTULOS DO SH	Janeiro a Dezembro			
	IMPORTAÇÃO		EXPORTAÇÃO	
	2015	2016	2015	2016
	1	2	3	4
<b>SEC XVI - MÁQUINAS E APARELHOS; MATERIAL ELÉCTRICO</b>	<b>360.897.508,3</b>	<b>428.934.000,0</b>	<b>6.536.353,1</b>	<b>17.643.146,2</b>
CAPÍTULO 84 - REACTORES NUCLEARES, MÁQUINAS, APARELHOS ETC, MECÂNICOS	144.747.932,2	177.292.000,0	850.056,5	938.842,3
CAPÍTULO 85 - MÁQUINAS, APARELHOS E MATERIAIS, ELÉCTRICOS	216.149.576,1	251.642.000,0	5.686.296,6	16.704.303,9
<b>SEC XVII - MATERIAL DE TRANSPORTE</b>	<b>217.375.066,6</b>	<b>302.466.989,0</b>	<b>1.581.702,5</b>	<b>2.127.249,7</b>
CAPÍTULO 86 - VEÍCULOS E MATERIAL PARA VIAS FÉRREAS, OU SEMELHANTES, ETC	2.331.497,7	2.220.063,4	49.000,0	36.750,0
CAPÍTULO 87 - AUTOMÓVEIS, TRACTORES E OUTROS VEÍCULOS TERRESTRES	211.202.170,6	298.049.000,0	1.525.352,5	2.059.874,7
CAPÍTULO 88 - AERONAVES E OUTROS APARELHOS AÉREOS OU ESPACIAIS	1.195.337,6	524.871,7	7.350,0	30.625,0
CAPÍTULO 89 - EMBARCAÇÕES E ESTRUTU. FLUTUANTES	2.646.060,7	1.673.053,9	-	-
<b>SEC XVIII APARELHOS DE ÓPTICA, FOTOGRAFIA, RELÓGIOS; ETC</b>	<b>36.301.933,9</b>	<b>24.821.527,9</b>	<b>49.000,0</b>	<b>1.319.238,5</b>
CAPÍTULO 90 - APARELHOS DE ÓPTICA, FOTOGRAFIA, CINEMA, MEDIDA, CONTROLE, ETC	34.793.103,6	24.193.091,6	49.000,0	103.179,9
CAPÍTULO 91 - RELÓGIOS E APARELHOS SEMELHANTES; SUAS PARTES	363.474,4	297.495,0	-	4.621,4
CAPÍTULO 92 - INSTRUMENTOS MUSICAIS, SUAS PARTES E ACESSÓRIOS	1.145.355,9	330.941,3	-	1.211.437,2
<b>SEC XIX - ARMAS E MUNIÇÕES, SUAS PARTES E ACESSÓRIOS</b>	<b>761.731,3</b>	<b>509.045,0</b>	<b>-</b>	<b>-</b>
CAPÍTULO 93 - ARMAS E MUNIÇÕES, SUAS PARTES E ACESSÓRIOS	761.731,3	509.045,0	-	-
<b>SEC XX - MERCADORIAS E PRODUTOS DIVERSOS</b>	<b>78.910.865,3</b>	<b>69.105.038,4</b>	<b>891.904,5</b>	<b>948.988,0</b>
CAPÍTULO 94 - MÓVEIS; MOBILIÁRIO MÉDICO-CIRÚRGICO; ANÚNCIOS, CARTAZES	64.714.163,9	59.013.633,5	741.792,0	896.270,2
CAPÍTULO 95 - BRINQUEDOS, JOGOS E ARTIGOS PARA DESPORTO	7.931.201,0	4.337.870,8	149.500,0	38.723,1
CAPÍTULO 96 - OBRAS DIVERSAS	6.265.500,4	5.753.534,1	612,5	13.994,7
<b>SEC XXI - OBJECTOS DE ARTE, DE COLECÇÃO OU ANTIGUIDADES</b>	<b>157.883,6</b>	<b>241.130,0</b>	<b>24.547,0</b>	<b>257.521,0</b>
CAPÍTULO 97 - OBJECTOS DE ARTE, DE COLECÇÃO OU ANTIGUIDADES	157.883,6	241.130,0	24.547,0	257.521,0

**A3 IMPORTAÇÃO E EXPORTAÇÃO - RESULTADOS MENSIS DO  
COMÉRCIO EXTERNO**

TON

MESES	IMPORTAÇÃO		EXPORTAÇÃO	
	2015	2016	2015	2016
	1	2	4	5
JANEIRO	9.768,8	14.579,4	126,6	249,0
FEVEREIRO	10.120,7	9.962,1	214,8	497,5
MARÇO	12.945,8	10.846,9	112,8	481,9
ABRIL	6.016,4	6.073,6	334,0	24,9
MAIO	12.353,6	17.258,0	254,3	561,9
JUNHO	10.177,8	6.937,9	371,7	129,6
JULHO	12.085,6	11.551,6	268,4	344,2
AGOSTO	10.933,2	12.194,6	119,9	157,7
SETEMBRO	14.237,7	20.430,4	519,9	736,4
OUTUBRO	15.696,7	12.245,2	681,0	724,9
NOVEMBRO	19.498,1	14.402,2	683,0	491,8
DEZEMBRO	11.138,0	14.210,2	343,8	402,7

**A.7 IMPORTAÇÃO E EXPORTAÇÃO - RESULTADOS ACUMULADOS MENSIS DO  
COMÉRCIO EXTERNO**

TON

MESES	IMPORTAÇÃO		EXPORTAÇÃO	
	2015	2016	2015	2016
	1	2	4	5
JANEIRO	9.768,8	14.579,4	126,6	249,0
FEVEREIRO	19.889,5	24.541,5	341,4	746,5
MARÇO	32.835,3	35.388,4	454,2	1.228,4
ABRIL	38.851,7	41.462,0	788,2	1.253,3
MAIO	51.205,3	58.720,0	1.042,5	1.815,2
JUNHO	61.383,1	65.657,9	1.414,2	1.944,8
JULHO	73.468,7	77.209,5	1.682,6	2.289,0
AGOSTO	84.401,9	89.404,1	1.802,5	2.446,7
SETEMBRO	98.639,6	109.834,5	2.322,4	3.183,1
OUTUBRO	114.336,3	122.079,7	3.003,4	3.908,0
NOVEMBRO	133.834,4	136.481,9	3.686,4	4.399,8
DEZEMBRO	144.972,4	150.692,1	4.030,2	4.802,5

## A.1 IMPORTAÇÃO E EXPORTAÇÃO - RESULTADOS MENSIS DO COMÉRCIO EXTERNO

10<sup>6</sup> DOBRAS

MESES	IMPORTAÇÃO		EXPORTAÇÃO	
	2015	2016	2015	2016
1	2	3	4	5
JANEIRO	202.390,6	252.422,0	3.976,4	11.425,8
FEVEREIRO	203.452,6	203.248,0	6.074,9	13.706,3
MARÇO	240.180,5	249.456,0	4.195,0	20.379,4
ABRIL	204.166,4	177.566,0	14.148,7	270,5
MAIO	256.645,6	358.168,0	11.132,9	23.891,6
JUNHO	203.122,2	195.340,0	17.997,1	7.466,4
JULHO	271.232,9	285.163,0	8.034,2	15.395,4
AGOSTO	245.403,0	271.256,0	4.320,3	8.333,0
SETEMBRO	279.214,8	306.068,0	29.245,2	40.871,4
OUTUBRO	368.086,4	226.249,0	39.400,1	43.663,3
NOVEMBRO	398.936,7	292.841,0	42.185,2	24.500,8
DEZEMBRO	259.097,6	278.937,0	22.963,2	22.852,7

## A.2 IMPORTAÇÃO E EXPORTAÇÃO - RESULTADOS ACUMULADOS MENSIS DO COMÉRCIO EXTERNO

10<sup>6</sup> DOBRAS

MESES	IMPORTAÇÃO		EXPORTAÇÃO	
	2015	2016	2015	2016
1	2	3	4	5
JANEIRO	202.390,6	252.422,0	3.976,4	11.425,8
FEVEREIRO	405.843,2	455.670,0	10.051,3	25.132,1
MARÇO	646.023,7	705.126,0	14.246,3	45.511,5
ABRIL	850.190,1	882.692,0	28.395,0	45.782,0
MAIO	1.106.835,7	1.240.860,0	39.527,9	69.673,6
JUNHO	1.309.957,9	1.436.200,0	57.525,0	77.140,0
JULHO	1.581.190,8	1.721.363,0	65.559,2	92.535,4
AGOSTO	1.826.593,8	1.992.619,0	69.879,5	100.868,4
SETEMBRO	2.105.808,6	2.298.687,0	99.124,7	141.739,8
OUTUBRO	2.473.895,0	2.524.936,0	138.524,8	185.403,1
NOVEMBRO	2.872.831,7	2.817.777,0	180.710,0	209.903,9
DEZEMBRO	3.131.929,3	3.096.714,0	203.673,2	232.756,6

---

**ESTATÍSTICAS GERAIS**

---

Índice de Preços no Consumidor - Mensal Janeiro a Julho - 2004  
S.Tomé e Príncipe em Números - Anual 2000  
Estatísticas do Comércio Externo - Anual de 1999, 2000, 2001 e 2002- Resultados Definitivos  
Estatísticas do Comércio Externo - Anual 2003- Resultados Provisórios  
Estatísticas do Comércio Externo - I trimestre 2004- Resultados Provisórios  
Recenseamento Empresarial - 2000  
Inquérito às Empresas - Anual de 1999, 2000 e 2001  
Inquérito à População Activa, Emprego e Desemprego - Anual 2002  
Inquérito à População Activa, Emprego e Desemprego - Anual 2003  
Síntese dos Resultados definitivos do Recenseamento Geral da População e Habitação - 2002  
Classificação de Actividades Económicas de S.T.P (CAE-STP) - 2001  
Classificação Nacional de Bens e Serviços (CNBS) - 2003  
Estatísticas do Comércio Externo - Anual 2004-2005  
Estatísticas do Comércio Externo - Anual 2005-2006  
Estatísticas do Comércio Externo - Anual 2006-2007  
Estatísticas do Comércio Externo - Anual 2007-2008  
Estatísticas do Comércio Externo - Anual 2009-2008  
Estatísticas do Comércio Externo - Anual 2010-2009  
Estatísticas do Comércio Externo - Anual 2011-2010  
Estatísticas do Comércio Externo - Anual 2012-2011  
Estatísticas do Comércio Externo - Anual 2013-2012  
Estatísticas do Comércio Externo - Anual 2014-2013  
Estatísticas do Comércio Externo - Anual 2015-2014 Resultados Provisórios  
Estatísticas do Comércio Externo - Anual 2016-2015 Resultados Provisórios

---

**INSTITUTO NACIONAL DE ESTATÍSTICA - S.TOMÉ E PRÍNCIPE**

---

*Largo das Alfândegas  
Caixa Postal Nº 256, Telefone: 224 990, Fax: 221 982*

**Estatística Oficial**

Janeiro de 2017