

# ESTATÍSTICAS DO COMÉRCIO EXTERNO

Ano - 2015



ANO DE EDIÇÃO

2016



INSTITUTO NACIONAL DE ESTATÍSTICA

**D**irector **G**eral

Dra. Elsa Cardoso

**E**ditor

Instituto Nacional de Estatística

**C**omposição

INE – Núcleo de Comércio Externo

**C**apa

INE – Dep. Coordenação Difusão e  
Metodologia Estatística

© INE, S.TOMÉ E PRÍNCIPE FEVEREIRO DE 2016

## NOTA INTRODUTÓRIA

Com a presente publicação, o Instituto Nacional de Estatística prossegue a divulgação da informação estatísticas do comércio externo.

A informação estatística divulgada nesta publicação é provisória e corresponde a um resumo dos dados disponíveis no Instituto Nacional de Estatística. É possível facultar informação estatística adicional com maior desagregação que será fornecida em suporte papel ou disquete, mediante pedido específico para o efeito, dirigido ao INE, sendo salvaguardado o princípio do segredo estatístico.

O Instituto Nacional de Estatística manifesta o seu reconhecimento pela colaboração da Direcção das Alfândegas, sem a qual seria impossível a produção de estatísticas do comércio externo em S.Tomé e Príncipe.

A colaboração crítica de todos os utilizadores, que antecipadamente se agradece, constituirá, naturalmente, um importante meio de valorização da produção estatística desta área.

## SINAIS CONVENCIONAIS

- Resultado nulo.
- 0 Resultado inferior a metade do módulo adoptado.
- Dbz Dobras
- ton. Tonelada
- c.i.f. Custo, Seguro e Frete
- f.o.b. Franco a Bordo

## SIGLAS

- NC – Nomenclatura Combinada, versões de 1996
- CAE-STP – Classificação das Actividades Económicas de S.Tomé e Príncipe
- CGCE-Rev. 2 – Classificação por Grandes Categorias Económicas - Revisão 2.
- EFTA – Associação Europeia de Comércio Livre.
- OPEP – Organização dos Países Exportadores de Petróleo.
- PALOP – Países Africanos de Língua Oficial Portuguesa.
- PT ND – Países e territórios não determinados

### TAXA DE CÂMBIO (*Média dos anos* )

	2014	2015
DBS / USD	18.593,9	22.189,1
DBS / EURO	24.500,0	24.500,0

## ESCLARECIMENTOS SOBRE A INFORMAÇÃO APRESENTADA

- Técnica Adriana Carvalho
- Tel.: (+239) 2 224 990
- Fax: (+239) 2 221 982

## ÍNDICE SISTEMÁTICO

Nota introdutória .....	3
Sinais Convencionais .....	4
Siglas .....	4
Contactos com INE .....	4
Índice Sistemático .....	5
Conceitos, Definições e Notas Explicativas .....	6
Nomenclatura dos Países e Territórios .....	7a 11
Apreciação Geral .....	12 a 13
Importação e Exportação por grupos de produtos .....	14
Principais Produtos Exportados .....	15
Repartição por Tipos de Bens.....	16
Repartição por Zonas Económicas e Países .....	17
Importação e Exportação segundo as Secções e Capítulos da NC .....	18 a 21
Importação e Exportação - Resultados Mensais (Ton.).....	22
Importação e Exportação - Resultados Mensais (valor.).....	23
Lista de publicações do INE .....	24

## CONCEITOS, DEFINIÇÕES E NOTAS EXPLICATIVAS

Os apuramentos estatísticos da presente publicação referem-se às seguintes operações de comércio externo: Importação definitiva, exportação definitiva.

A produção das Estatísticas do Comércio Externo são-tomense baseia-se no sistema do Comércio Especial.

Os regimes do comércio externo utilizados nesta publicação são os seguintes:

### Importação Definitiva

- a entrada no Território de quaisquer mercadorias provenientes do exterior, com excepção das que entrem nos regimes de reimportação e do trânsito directo.

### Exportação Definitiva

- a saída do Território de quaisquer mercadorias, com excepção das que saíam em regimes de exportação temporária e de trânsito directo.

### Quantidade

- Considera-se os pesos líquidos das mercadorias, expressos em toneladas. De acordo com a NC as mercadorias também são quantificadas em 100KG.

### Valor Estatístico

- Na importação (entrada) considera-se o valor CIF (Custo, seguro e frete) e para a exportação (saída) o valor FOB (Franco a bordo). Os valores das mercadorias são apurados em dobras, sendo os resultados expressos em 10<sup>6</sup> Dobras.

### Nomenclaturas de Mercadorias

- Os dados de comércio externo são classificados e apurados por espécies de mercadorias, de acordo com a versão da Nomenclatura Combinada (NC) - SH96.

### Nomenclatura dos Países

- Os países são identificados por um código numérico constituído por três algarismos. Nalguns casos a designação alfabética apresenta-se de forma abreviada, mediante a utilização de um código com máximo de oito letras.

### Arredondamentos

- Os pesos líquidos e os valores são apurados em submúltiplos das unidades da publicação pelo que, devido os arredondamentos, os totais podem não corresponder à soma dos parciais.

## APRECIÇÃO GERAL

Os dados provisórios do Comércio Externo, apurados pelo Instituto Nacional de Estatística, indicam no ano 2015, as exportações de bens atingiram 203,6 mil milhões de dobras, o que representa um acréscimo de 5,2% face ao 2014. Enquanto que as importações de bens atingiram 3.131,9 mil milhões de dobras, correspondendo a uma variação positiva de 0,1% em comparação com o período homólogo de 2014.

O défice da balança comercial situou-se em 2.928,2 mil milhões de dobras.

### RESULTADOS GLOBAIS - TOTAL DO PAÍS JANEIRO A DEZEMBRO

10<sup>6</sup> DOBRAS

	2014	2015	TAXA DE VARIAÇÃO
	JANEIRO A DEZEMBRO		%
	(1)	(2)	(3)
Exportação (Fob)	193.535,4	203.673,0	5,2
Importação (Cif)	3.128.980,0	3.131.930,0	0,1
Saldo	- 2.935.444,6	- 2.928.257,0	-0,2
Taxa de Cobertura (%)	6,2	6,5	

(1) – Valores disponíveis no apuramento provisório do ano 2014

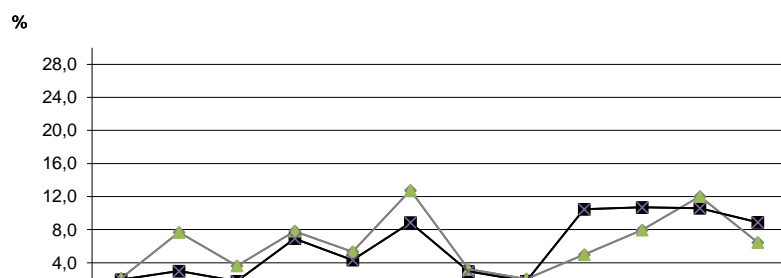
(2) – Valores disponíveis no apuramento provisório do ano 2015

(3) – Taxa de variação (colunas 2 e 1).

### TAXA DE COBERTURA

taxa de cobertura das exportações sobre importações foi de 6,5% em Janeiro a Dezembro de 2015, comparando com o período homólogo do ano anterior 2014 que foi de (6,2%).

Constatou-se que no segundo semestre de ano 2015, a taxa de cobertura teve uma tendência crescente a partir do mês de Setembro, tendo como factor principal o aumento das exportações neste mesmo período.



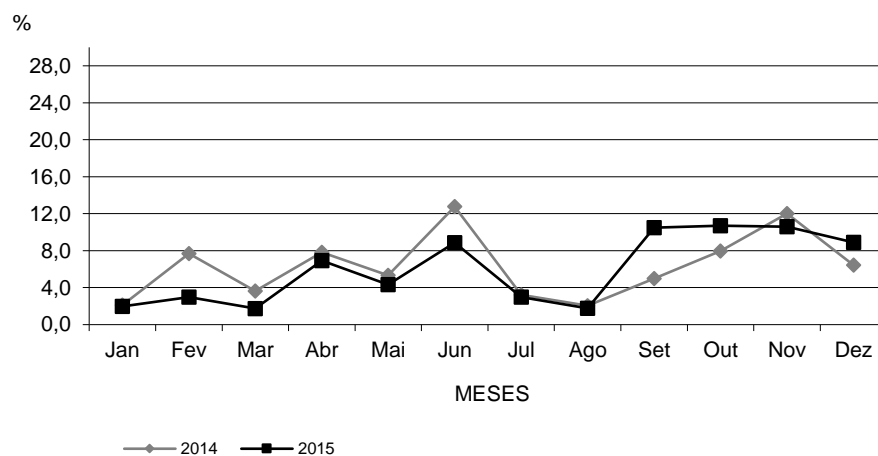
## RESULTADOS GLOBAIS - TOTAL DO PAÍS JANEIRO A JUNHO

10<sup>6</sup> DOBRAS

	2014	2015	TAXA DE VARIAÇÃO
	JANEIRO A DEZEMBRO		%
	(1)	(2)	(3)

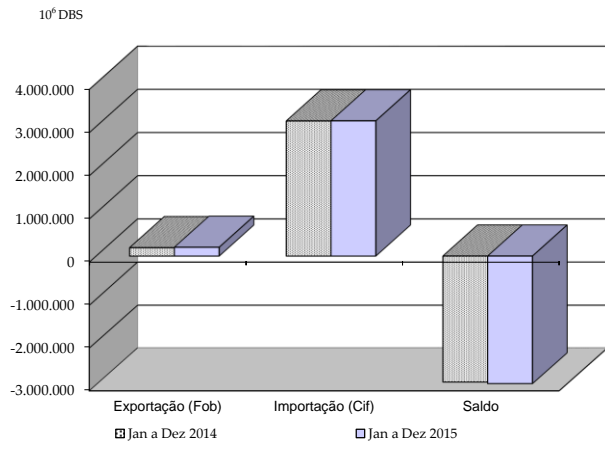
- (1) – Valores disponíveis no apuramento provisório do ano 2013  
 (2) – Valores disponíveis no apuramento provisório do ano 2014  
 (3) – Taxa de variação (colunas 2 e 1).

### TAXAS DE COBERTURA Valores acumulados desde o início do ano



## COMÉRCIO EXTERNO

RESULTADOS GLOBAIS - JANEIRO A DEZEMBRO



	Jan a Dez 2014	Jan a Dez 2015
Exportação (Fob)	193.535,4	203.673,0
Importação (Cif)	3.128.980,0	3.131.929,4
Saldo	-2.935.444,6	-2.972.467,0

## PRINCIPAIS GRUPOS DE PRODUTOS

Os principais grupos de produtos importados no ano de 2015 foram Combustíveis minerais, agrícolas, Alimentares e máquinas e aparelhos, os quais representaram no seu conjunto 65,1% do total (68,7% no ano de 2014).

O mais significativo grupo de produtos exportados foi Alimentares, tendo assegurado 91,6% do valor das exportações no ano 2014 devido o cacau, (88,4% no ano anterior). Assinale-se que o grupo de produto referido registou uma variação homóloga positiva 57,0%).

### IMPORTAÇÃO E EXPORTAÇÃO POR GRUPOS DE PRODUTOS

JANEIRO A DEZEMBRO

GRUPOS DE PRODUTOS	IMPORTAÇÃO					EXPORTAÇÃO				
	2014		2015		TAXA DE VARIÇÃO	2014		2015		TAXA DE VARIÇÃO
	10 <sup>6</sup> DBs	%	10 <sup>6</sup> DBs	%	%	10 <sup>6</sup> DBs	%	10 <sup>6</sup> DBs	%	%
<b>TOTAL</b>	<b>3.128.975,6</b>	<b>100,0</b>	<b>3.131.931,0</b>	<b>100,0</b>	<b>0,1</b>	<b>193.400,6</b>	<b>100,0</b>	<b>203.673,7</b>	<b>100,0</b>	<b>5,3</b>
1 – AGRÍCOLAS	532.199,0	17,0	532.829,0	17,0	0,1	10.835,7	5,6	7.865,5	3,9	-27,4
2 – ALIMENTARES	476.488,0	15,2	436.715,0	13,9	-8,3	176.961,0	91,5	182.094,0	89,4	2,9
3 – COMBUSTÍVEIS MINERAIS	716.200,0	22,9	708.260,0	22,6	-1,1	-	-	-	-	-
4 – QUÍMICOS	139.285,0	4,5	123.389,0	3,9	-11,4	9,0	0,0	517,0	0,3	5.644,4
5 – PLÁSTICOS, BORRACHA	88.348,4	2,8	99.329,6	3,2	12,4	594,5	0,3	351,8	0,2	-40,8
6 – PELES, COUROS	3.933,9	0,1	4.909,8	0,2	24,8	8,5	-	104,4	0,1	1.128,2
7 – MADEIRA, CORTIÇA	7.936,0	0,3	21.957,5	0,7	176,7	134,9	-	113,4	0,1	-
8 – P. CELULÓSICAS, PAPEL	41.699,5	1,3	34.760,5	1,1	-16,6	19,5	0,0	42,2	0,0	116,4
9 – MATÉRIAS TÊXTEIS	51.605,0	1,6	49.029,9	1,6	-5,0	108,6	0,1	562,0	0,3	417,5
10 – VESTUÁRIO	42.050,1	1,3	19.016,2	0,6	-54,8	29,4	0,0	3,6	0,0	-87,8
11 – CALÇADO	18.570,1	0,6	18.832,5	0,6	1,4	6,1	0,0	14,3	0,0	134,4
12 – MINERAIS, MINÉRIOS	152.631,0	4,9	229.050,0	7,3	50,1	98,2	0,1	36,3	0,0	-63,0
13 – METAIS COMUNS	184.270,0	5,9	150.889,0	4,8	-18,1	478,6	0,2	2.847,6	1,4	495,0
14 – MÁQUINAS, APARELHOS	355.062,0	11,3	360.898,0	11,5	1,6	1.197,4	0,6	6.536,4	3,2	445,9
15 – VEÍCULOS, O.M. TRANSPOR	225.908,0	7,2	217.375,0	6,9	-3,8	1.518,1	0,8	1.581,7	0,8	4,2
16 – ÓPTICA E PRECISÃO	14.161,3	0,5	36.301,9	1,2	156,3	585,7	0,3	49,0	0,0	-91,6
17 – OUTROS PRODUTOS	78.628,3	2,5	88.388,1	2,8	12,4	950,3	0,5	954,5	0,5	0,4

## PRINCIPAIS PRODUTOS EXPORTADOS

Na estrutura das exportações por principais produtos, em relação aos valores nominais em dobras apurados de Janeiro a Dezembro de 2015, o Cacau continua deter o maior peso (94,6%) contra (93,9% no ano de 2014).

Quanto ao valor registou-se uma variação homóloga positiva de 58,9%.

Enquanto que, relativamente à saída do cacau em quantidade, neste mesmo período, foi registado uma variação negativa (12,5%).

Quanto a exportação do café, houve uma acentuada queda na quantidade, saindo de 10.6 para 4,3 toneladas.

JANEIRO A DEZEMBRO										
PRINCIPAIS PRODUTOS DE EXPORTAÇÃO	EXPORTAÇÃO								TAXA DE VARIACÃO	
	2014				2015					
	TON	%	10 <sup>6</sup> DOBRAS	%	TON	%	10 <sup>6</sup> DOBRAS	%	%	
	1	2	3	4	5	6	7	8	9	10
<b>TOTAL</b>	<b>4.030,3</b>	<b>100,0</b>	<b>183.311,1</b>	<b>100,0</b>	<b>3.524,4</b>	<b>100,0</b>	<b>186.754,1</b>	<b>100,0</b>	<b>-12,6</b>	<b>1,9</b>
CACAU	3.193,0	79,2	172.102,9	93,9	2.794,2	79,3	176.642,4	94,6	-12,5	2,6
COCO	799,1	19,8	2.967,4	1,6	713,8	20,3	3.027,0	1,6	-10,7	2,0
OLEO DE COCO	8,0	0,2	56,0	0,0	-	-	-	-	-	-
FLORES	3,5	0,1	41,0	0,0	-	-	-	-	-	-
CHOCOLATE	6,4	0,2	4.791,2	2,6	5,4	0,2	4.353,8	2,3	-15,6	-9,1
CAFE	10,6	0,3	750,7	0,4	4,3	0,1	447,9	0,2	-59,4	-40,3
PIMENTA	9,7	0,2	2.601,9	1,4	6,7	0,2	2.283,0	1,2	-30,9	-12,3

(10) – Taxa de variação (colunas 6 e 2).

(11) – Taxa de variação (colunas 8 e 4).

## PRINCIPAIS TIPOS DE BENS

Os Principais tipos de Bens importados de Janeiro a Dezembro de 2015, foram Bens de Consumo, Bens Intermédios e Combustíveis, no seu conjunto obtiveram um peso de (84.0%) e (83.7%) no período homólogo de 2014.

Quanto ao crescimento, as importações de bens de consumo aumentaram em 3,8% e Bens Intermédios decresceram em 3,4%. Enquanto que nas exportações, os Bens Intermédios tiveram maior destaque com um peso de 90.6%, com uma taxa de variação de 0,6%.

### JANEIRO A DEZEMBRO

TIPOS DE BENS	IMPORTAÇÃO					EXPORTAÇÃO				
	2014		2015		TAXA DE VARIACÃO	2014		2015		TAXA DE VARIACÃO
	10 <sup>6</sup> DBS	%	10 <sup>6</sup> DBS	%		10 <sup>6</sup> DBS	%	10 <sup>6</sup> DBS	%	
					%					%
<b>TOTAL</b>	<b>3.128.977,5</b>	<b>100,0</b>	<b>3.131.929,8</b>	<b>100,0</b>	<b>0,1</b>	<b>193.535,6</b>	<b>100,0</b>	<b>203.635,0</b>	<b>100,0</b>	<b>5,2</b>
BENS DE CONSUMO	1.173.269,0	37,5	1.218.428,0	38,9	3,8	7.758,4	4,0	15.694,9	7,7	102,3
Alimentares	800.696,0	25,6	756.557,0	24,2	-5,5	5.228,3	2,7	9.675,7	4,8	85,1
Outros	372.573,0	11,9	461.871,0	14,7	24,0	2.530,1	1,3	6.019,2	3,0	137,9
BENS INTERMEDIOS	741.746,8	23,7	716.173,2	22,9	-3,4	183.217,6	94,7	184.403,9	90,6	0,6
Primários	51.990,8	1,7	69.034,2	2,2	32,8	179.290,0	92,6	183.237,0	90,0	2,2
Transformados	689.756,0	22,0	647.139,0	20,7	-6,2	3.927,6	2,0	1.166,9	0,6	-70,3
BENS DE EQUIPAMENTO	509.453,0	16,3	500.960,0	16,0	-1,7	2.559,6	1,3	3.536,2	1,7	38,2
Material de transporte	228.965,0	7,3	217.254,0	6,9	-5,1	1.441,5	0,7	1.525,6	0,7	5,8
Outros	280.488,0	9,0	283.706,0	9,1	1,1	1.118,1	0,6	2.010,6	1,0	79,8
COMBUSTÍVEIS	704.275,0	22,5	696.115,0	22,2	-1,2		0,0	38,0	-	-
OUTROS	233,7	0,0	253,6	0,0	8,5	-	-	-	-	-

## A.1 REPARTIÇÃO POR ZONAS ECONÓMICAS E PAÍSES DO COMÉRCIO EXTERNO

Jan a Dezembro

ZONAS ECONÓMICAS E PAÍSES OU TERRITÓRIOS ESTATÍSTICOS	IMPORTAÇÃO				EXPORTAÇÃO				SALDO	
	2014		2015		2014		2015		2014	2015
	10 <sup>3</sup> DOBRAS	%	10 <sup>3</sup> DOBRAS	%	10 <sup>3</sup> DOBRAS	%	10 <sup>3</sup> DOBRAS	%	10 <sup>3</sup> DOBRAS	10 <sup>3</sup> DOBRAS
	1	2	3	4	5	6	7	8	9	10
<b>TOTAL</b>	<b>3.128.971.261</b>	<b>100,0</b>	<b>3.131.929.386</b>	<b>100,0</b>	<b>193.535.359</b>	<b>100,0</b>	<b>203.673.000</b>	<b>100,0</b>	<b>-2.935.435.902</b>	<b>-2.928.256.386</b>
OPEP	77.565.521,6	2,5	65.763.763,0	2,1	1.148.624,3	0,6	1.954.355,8	1,0	-76.416.897,3	-63.809.407,2
GABAO	65.486.068,7	2,1	55.603.610,8	1,8	345.191,5	0,2	1.090.073,6	0,5	-65.140.877,2	-54.513.537,2
LIBIA	-	-	-	-	-	-	-	-	-	-
NIGERIA	12.079.452,9	0,4	10.160.152,2	0,3	803.432,8	0,4	864.282,2	0,4	-11.276.020,1	-9.295.870,0
PALOP	672.132.000,0	21,5	658.754.988,6	21,0	3.835.705,7	2,0	4.131.515,8	2,0	-668.296.294,3	-654.623.472,8
ANGOLA	672.132.000,0	21,5	658.754.988,6	21,0	3.835.705,7	2,0	4.131.515,8	2,0	-668.296.294,3	-654.623.472,8
UNIÃO EUROPEIA	2.088.473.685,2	66,7	2.009.375.010,9	64,2	170.074.667,5	87,9	181.307.641,1	89,0	-1.918.399.017,7	-1.828.067.369,8
ALEMANHA	5.640.168,9	0,2	12.376.307,2	0,4	13.918.558,2	7,2	8.379.848,7	4,1	8.278.389,3	-
BÉLGICA	51.431.457,9	1,6	37.299.107,9	1,2	46.440.820,7	24,0	50.000.262,9	24,5	-4.990.637,2	12.701.155,0
ESPANHA	39.171.791,1	1,3	64.073.981,0	2,0	38.528.975,8	19,9	19.448.997,4	9,5	-642.815,3	-44.624.983,6
FRANÇA	19.695.472,9	0,6	18.207.055,3	0,6	25.822.038,2	13,3	10.590.117,6	5,2	6.126.565,3	-7.616.937,7
ITÁLIA	5.293.324,5	0,2	3.997.149,5	0,1	2.263.286,0	1,2	8.863.025,5	4,4	-3.030.038,5	4.865.876,0
PORTUGAL	1.920.710.000,0	61,4	1.834.710.000,0	58,6	2.091.068,5	1,1	10.516.662,0	5,2	-1.918.618.931,5	-1.824.193.338,0
PAÍSES BAIXOS	32.991.620,9	1,1	30.293.304,3	1,0	41.009.920,1	21,2	73.508.727,0	36,1	8.018.299,2	43.215.422,7
REINO UNIDO	6.526.565,0	0,2	161.722,7	0,0	-	-	-	-	-	-
DINAMARCA	7.013.284,0	0,2	8.256.383,0	0,3	-	-	-	-	-	-
RESTO DA EUROPA	233.772,5	0,0	1.167.584,5	0,0	7.993.383,9	4,1	9.366.690,3	4,6	7.759.611,4	8.199.105,8
SUÍÇA	233.772,5	0,0	1.167.584,5	0,0	7.993.383,9	4,1	9.366.690,3	4,6	9.132.917,8	8.199.105,8
ÁFRICA	18.579.955,6	0,6	14.485.378,1	0,5	4.299.183,5	2,2	409.723,7	0,2	-14.280.772,1	-14.075.654,4
ÁFRICA DO SUL	7.482.185,2	0,2	3.551.045,0	0,1	1.500,0	0,0	24.500,0	0,0	-7.480.685,2	-3.526.545,0
CAMARÕES	3.114.629,8	0,1	378.520,5	0,0	4.297.683,5	2,2	215.500,0	0,1	1.183.053,7	-163.020,5
SENEGAL	-	-	40.656,0	0,0	-	-	-	-	-	-
TOGO	7.983.140,6	0,3	10.515.156,6	0,3	-	-	169.723,7	-	-	-
AMÉRICA	77.930.540,6	2,5	61.552.171,7	2,0	2.475.851,4	1,3	1.578.184,1	0,8	-75.454.689,2	-59.973.987,6
BRASIL	5.952.592,0	0,2	14.393.655,8	0,5	1.181.589,9	0,6	-	-	-4.771.002,1	-14.393.655,8
E U AMER	71.977.948,6	2,3	47.158.515,9	1,5	1.294.261,5	0,7	1.578.184,1	0,8	-70.683.687,1	-45.580.331,8
ÁSIA	116.791.787,3	3,7	205.951.331,8	6,6	166.073,3	0,1	560.591,9	0,3	-	-
COREIA SL	8.738,9	0,0	1.996.610,0	-	166.073,3	-	-	-	-	-
JAPAO	16.185.322,3	0,5	70.075.984,4	2,2	-	-	520.591,9	-	-	-
TAIWAN	964.196,1	0,0	1.177.222,9	0,0	-	0,0	40.000,0	-	-	-
CHINA	73.629.249,4	2,4	101.064.000,0	3,2	166.073,3	-	-	0,0	-	-
EMIR.ÁRABES L	26.013.019,5	0,8	31.637.514,5	1,0	-	-	-	-	-	-
DIVERSOS	77.263.998,1	2,5	114.879.157,5	3,7	3.541.869,3	1,8	4.364.297,0	2,1	-73.722.128,8	-110.514.860,5

## A.2 RESULTADOS ANUAIS DO COMÉRCIO EXTERNO SEGUNDO AS SECÇÕES E CAPÍTULOS DA NC

10<sup>3</sup> DOBRAS

SECÇÕES E CAPÍTULOS DO SH	Janeiro a Dezembro			
	IMPORTAÇÃO		EXPORTAÇÃO	
	2014	2015	2014	2015
	1	2	3	4

	3.128.976.392	3.131.929.386	193.535.695,8	203.672.832,1
<b>TOTAL</b>				
<b>SEC I - ANIMAIS VIVOS E PRODUTOS DO REINO ANIMAL</b>	<b>177.779.788,4</b>	<b>142.961.827,3</b>	<b>362.301,8</b>	<b>1.122.565,6</b>
CAPÍTULO 01 - ANIMAIS VIVOS	1.085.846,1	559.874,0	1.500,0	700,0
CAPÍTULO 02 - CARNES E MIUDEZAS, COMESTÍVEIS	91.990.462,2	81.539.055,4	-	1.000,0
CAPÍTULO 03 - PEIXES, CRUSTÁCEOS E MOLUSCOS	3.348.153,1	3.332.566,4	360.801,8	1.120.865,6
CAPÍTULO 04 - LEITE, LACTICÍNIOS, OVOS DE AVES, MEL NATURAL, ETC	81.066.416,6	57.513.400,8	-	-
CAPÍTULO 05 - PRODUTOS DE ORIGEM ANIMAL, NE	288.910,4	16.930,7	-	-
<b>SEC II - PRODUTOS DO REINO VEGETAL</b>	<b>278.226.061,4</b>	<b>302.664.086,2</b>	<b>10.417.363,2</b>	<b>6.729.733,1</b>
CAPÍTULO 06 - PLANTAS VIVAS E PRODUTOS DE FLORICULTURA	170.803,4	81.934,9	45.964,5	20.900,0
CAPÍTULO 07 - PRODUTOS HORTÍCOLAS, PLANTAS, RAÍZES E TUBÉRCULOS COMESTÍVEIS	49.327.396,7	42.402.403,6	1.000,0	2.499,0
CAPÍTULO 08 - FRUTAS; CASCAS DE CITRINOS E DE MELÕES	7.104.269,1	9.532.483,6	3.263.394,5	3.649.634,0
CAPÍTULO 09 - CAFÉ, CHÁ, MATE E ESPECIARIAS	4.417.998,8	4.288.511,3	3.372.948,2	2.763.006,1
CAPÍTULO 10 - CEREAIS	120.472.000,0	143.414.837,2	3.662.106,0	3.800,0
CAPÍTULO 11 - PRODUTOS DA INDUSTRIA DE MOAGEM; MALTE; AMIDOS E FÉCULAS, ETC	94.616.916,6	100.804.696,3	-	-
CAPÍTULO 12 - SEMENTES E FRUTOS OLEAGINOSOS; GRÃOS, SEMENTES, ETC	1.727.230,1	1.588.742,8	67.750,0	289.894,0
CAPÍTULO 13 - GOMAS, RESINAS E OUTROS SUCOS E EXTRACTOS, VEGETAIS	384.768,3	550.476,5	4.200,0	-
CAPÍTULO 14 - MATÉRIAS PARA ENTRANÇAMENTO; PRODUTOS ORIGEM VEGETAL, NE	4.678,4	-	-	-
<b>SEC III - GORDURAS E ÓLEOS, ANIMAIS OU VEGETAIS, CERAS, ETC</b>	<b>76.193.505,5</b>	<b>87.202.776,4</b>	<b>56.000,0</b>	<b>13.181,0</b>
CAPÍTULO 15 - GORDURAS E ÓLEOS, ANIMAIS OU VEGETAIS, CERAS, ETC	76.193.505,5	87.202.776,4	56.000,0	13.181,0
<b>SEC IV - PRODUT. DAS IND. ALIMENTARES; BEBIDAS; TABACO; ETC</b>	<b>482.507.795,6</b>	<b>441.465.381,5</b>	<b>176.969.177,7</b>	<b>182.093.330,1</b>
CAPÍTULO 16 - PREPARAÇÕES DE CARNES, PEIXES, CRUSTÁCEOS E MOLUSCOS	32.661.666,2	34.827.248,7	-	-
CAPÍTULO 17 - AÇUCARES E PRODUTOS DE CONFEITARIA	50.607.804,5	39.572.569,1	-	585,0
CAPÍTULO 18 - CACAU E SUAS PREPARAÇÕES	2.871.392,7	3.478.645,9	176.920.000,0	180.996.000,0
CAPÍTULO 19 - PREPARAÇÕES A BASE DE CEREAIS, AMIDOS, OU DE LEITE, ETC	52.823.535,7	52.976.683,7	-	495,0
CAPÍTULO 20 - PREPARAÇÕES DE PRODUTOS HORTÍCOLAS, DE FRUTAS, ETC	33.971.645,5	36.295.967,3	41.384,0	38.000,0
CAPÍTULO 21 - PREPARAÇÕES ALIMENTÍCIAS DIVERSAS	30.653.505,2	22.849.977,6	-	278.628,1
CAPÍTULO 22 - BEBIDAS, LÍQUIDOS ALCOÓLICOS E VINAGRES	249.893.000,0	220.159.471,7	-	779.622,0
CAPÍTULO 23 - RESÍDUOS DAS IND. ALIMENTARES; ALIMENTOS PARA ANIMAIS	23.005.796,3	26.553.960,5	-	-
CAPÍTULO 24 - TABACO E SEUS SUCEDÂNEOS MANUFACTURADOS	6.019.449,5	4.750.857,0	7.793,7	-
<b>SEC V - PRODUTOS MINERAIS</b>	<b>829.286.126,5</b>	<b>809.626.550,6</b>	<b>7.521,5</b>	<b>3.032,8</b>
CAPÍTULO 25 - SAL; ENXOFRE; TERRAS E PEDRAS;				

## A.2 RESULTADOS ANUAIS DO COMÉRCIO EXTERNO SEGUNDO AS SECÇÕES E CAPÍTULOS DA NC

10<sup>3</sup> DOBRAS

SECÇÕES E CAPÍTULOS DO SH	Janeiro a Dezembro			
	IMPORTAÇÃO		EXPORTAÇÃO	
	2014	2015	2014	2015
	1	2	3	4
GESSO CAL E CIMENTO	113.082.000,0	101.375.559,3	7.521,5	3.032,8
CAPÍTULO 26 - MINÉRIOS, ESCÓRIAS E CINZAS	4.126,5	-	-	-
CAPÍTULO 27 - COMBUSTÍVEIS E ÓLEOS MINERAIS; MATÉRIAS BETUMINOSAS	716.200.000,0	708.250.991,3	-	-
<b>SEC VI - PRODUTOS DAS IND. QUÍMICAS OU DAS           IND. CONEXAS</b>	<b>139.284.574,4</b>	<b>123.397.344,1</b>	<b>8.987,2</b>	<b>516.999,0</b>
CAPÍTULO 28 - PRODUTOS QUÍMICOS INORGÂNICOS, ETC	9.851.036,7	12.529.026,4	-	-
CAPÍTULO 29 - PRODUTOS QUÍMICOS ORGÂNICOS	3.437.945,0	3.627.691,1	-	-
CAPÍTULO 30 - PRODUTOS FARMACÊUTICOS	14.291.269,4	12.867.164,7	5.239,5	-
CAPÍTULO 31 - ADUBOS OU FERTILIZANTES	11.885.480,2	8.031.066,9	-	-
CAPÍTULO 32 - EXTRACTOS TANANTES E TINTORIAS; TINTAS E VERNIZES; ETC	17.235.630,2	17.396.324,1	-	1.225,0
CAPÍTULO 33 - ÓLEOS ESSENCIAIS E RESINÓIDES; PRODUTOS PERFUMARIA, ETC	14.738.706,4	14.729.532,1	2.934,3	-
CAPÍTULO 34 - SABÕES, CERAS, PRODUTOS DE CONSER- VAÇÃO E LIMPEZA, VELAS, ETC	51.437.569,9	41.166.208,3	-	515.774,0
CAPÍTULO 35 - MATÉRIAS ALBUMINÓIDES; PRODUTOS A BASE DE AMIDOS; COLAS; ETC	1.421.037,0	1.604.553,2	-	-
CAPÍTULO 36 - PÓLVORAS E EXPLOSIVOS; ARTIGOS DE PIROTECNIA; FÓSFOROS; ETC	1.325.418,2	987.933,4	-	-
CAPÍTULO 37 - PRODUTOS PARA FOTOGRAFIA E CINEMA- TOGRAFIA	1.017.417,3	607.078,7	-	-
CAPÍTULO 38 - PRODUTOS DIVER. DAS IND. QUÍMICAS	12.643.064,1	9.850.765,2	813,4	-
<b>SEC VII - PLÁSTICOS E SUAS OBRAS; BORRACHA           E SUAS OBRAS</b>	<b>88.348.405,6</b>	<b>99.329.583,6</b>	<b>594.466,9</b>	<b>351.774,4</b>
CAPÍTULO 39 - PLÁSTICOS E SUAS OBRAS	59.382.092,1	66.124.427,2	119.641,1	351.274,4
CAPÍTULO 40 - BORRACHA E SUAS OBRAS	28.966.313,5	33.205.156,4	474.825,8	500,0
<b>SEC VIII - PELES, COUROS, ETC; ART. VIAGEM, BOLSAS, ETC</b>	<b>3.933.921,3</b>	<b>4.909.828,5</b>	<b>8.517,2</b>	<b>101.920,0</b>
CAPÍTULO 41 - PELES, EXCEPTO AS PELES COM PELO, E COUROS	181.554,3	138.736,4	-	-
CAPÍTULO 42 - OBRAS DE COURO, DE SELEIRO, DE VI- AGEM, ETC; OBRAS DE TRIPA	3.752.181,8	4.771.092,1	8.517,2	101.920,0
CAPÍTULO 43 - PELES COM PELO E SUAS OBRAS; PELES COM PELO, ARTIFICIAIS	185,2	-	-	-
<b>SEC IX - MADEIRA E CORTIÇA E SUAS OBRAS; CESTARIA</b>	<b>7.935.956,7</b>	<b>21.957.521,1</b>	<b>134.922,2</b>	110.700,5
CAPÍTULO 44 - MADEIRA E CARVÃO VEGETAL; OBRAS DE MADEIRA	7.638.914,6	13.437.095,8	134.422,2	104.502,0
CAPÍTULO 45 - CORTIÇA E SUAS OBRAS	38.500,3	54.251,8	-	-
CAPÍTULO 46 - OBRAS DE ESPARTARIA OU DE CESTARIA	258.541,8	8.466.173,5	500,0	6.198,5
<b>SEC X - PASTAS DE MADEIRA; PAPEL E CARTÃO,           E SUAS OBRAS</b>	<b>41.699.537,0</b>	<b>34.760.549,3</b>	<b>19.462,1</b>	<b>47.340,0</b>
CAPÍTULO 47 - PASTAS DE MADEIRA, ETC; DESPERDÍ- CIOS DE PAPEL OU CARTÃO	9.715,7	33.232,5	-	-
CAPÍTULO 48 - PAPEL E CARTÃO, E SUAS OBRAS; OBRAS DE PASTA CELULOSE	28.483.972,8	21.942.032,4	405,4	5.100,0
CAPÍTULO 49 - LIVROS, JORNAIS, PRODUTOS DAS IND. GRÁFICAS; ETC	13.205.848,5	12.785.284,4	19.056,7	42.240,0
<b>SEC XI - MATÉRIAS TÊXTEIS E SUAS OBRAS</b>	<b>93.655.065,8</b>	<b>68.046.038,8</b>	<b>138.018,7</b>	<b>565.576,9</b>
CAPÍTULO 50 - SEDA	86.109,4	9.658,9	-	-
CAPÍTULO 51 - LÃ, PELOS FINOS OU GROSSEIROS; FIOS E TECIDOS DE CRINA	4.854,7	27.082,6	-	-
CAPÍTULO 52 - ALGODÃO	836.476,4	722.595,9	2.000,0	-

## A.2 RESULTADOS ANUAIS DO COMÉRCIO EXTERNO SEGUNDO AS SECÇÕES E CAPÍTULOS DA NC

10<sup>3</sup> DOBRAS

SECÇÕES E CAPÍTULOS DO SH	Janeiro a Dezembro			
	IMPORTAÇÃO		EXPORTAÇÃO	
	2014	2015	2014	2015
	1	2	3	4
CAPÍTULO 53 - OUTRAS FIBRAS TÊXTEIS VEGETAIS; FIOS E TECIDOS, DE PAPEL	54.098,5	65.722,4	-	-
CAPÍTULO 54 - FILAMENTOS SINTÉTICOS OU ARTIFICI.	155.864,4	479.117,6	-	-
CAPÍTULO 55 - FIBRAS SINTÉTICAS OU ARTIFICIAIS, DESCONTÍNUAS	1.316.497,6	1.717.723,5	1.225,0	-
CAPÍTULO 56 - PASTAS (OUATES), FELTROS, ETC; ARTIGOS DE CORDOARIA, ETC	10.873.791,5	16.433.824,6	9.735,9	-
CAPÍTULO 57 - TAPETES E OUTROS REVESTIMENTOS PARA PAVIMENTOS	3.119.883,7	1.490.322,9	27.922,8	3.430,0
CAPÍTULO 58 - TECIDOS ESPECIAIS E TUFADOS; REN- DAS; TAPEÇARIAS; BORDADOS	448.702,7	872.287,8	1.225,0	60,0
CAPÍTULO 59 - TECIDOS IMPREGNADOS REVESTIDOS,	797.112,2	1.002.149,5	-	-
CAPÍTULO 60 - TECIDOS DE MALHA	75.342,2	236.412,2	-	-
CAPÍTULO 61 - VESTUÁRIO E SEUS ACESSÓRIOS, DE MALHA	30.267.958,8	10.280.135,4	-	-
CAPÍTULO 62 - VESTUÁRIO E SEUS ACESSÓRIOS, EXCEPTO DE MALHA	11.782.124,6	8.736.018,0	29.400,0	3.577,0
CAPÍTULO 63 - OUTROS ARTEFACTOS TÊXTEIS, CALÇA- DO, CHAPÉUS; TRAPOS	33.836.249,1	25.972.987,5	66.510,0	558.509,9
<b>SEC XII - CALÇADO, CHAPÉUS, GUARDA-SÓIS, BENGALAS; ETC</b>	<b>27.676.416,9</b>	<b>22.426.496,6</b>	<b>6.115,6</b>	<b>14.250,0</b>
CAPÍTULO 64 - CALÇADO, POLAINAS E ARTEFACTOS SEMELHANTES, E SUAS PARTES	18.570.125,7	18.832.471,1	6.115,6	14.250,0
CAPÍTULO 65 - CHAPÉUS E ARTEFACTOS DE USO SEME- LHANTE, E SUAS PARTES	7.281.166,5	1.344.760,7	-	-
CAPÍTULO 66 - GUARDA-CHUVAS, SOMBRINHAS, BENG- LAS, ETC, E SUAS PARTES	509.599,0	795.570,1	-	-
CAPÍTULO 67 - PENAS E SUAS OBRAS; FLORES ARTIFI- CIAIS; OBRAS DE CABELO	1.315.525,7	1.453.694,7	-	-
<b>SEC XIII - OBRAS DE PEDRA, ETC; CERÂMICA; VIDRO SUAS OBRAS</b>	<b>39.545.024,4</b>	<b>127.674.288,3</b>	<b>90.669,0</b>	<b>33.315,0</b>
CAPÍTULO 68 - OBRAS DE PEDRA, GESSO, CIMENTO, AMIANTO, MICA, ETC	7.386.247,4	7.878.423,5	-	150,0
CAPÍTULO 69 - PRODUTOS CERÂMICOS	21.211.844,4	99.078.571,0	15.343,1	12.250,0
CAPÍTULO 70 - VIDRO E SUAS OBRAS	10.946.932,6	20.717.293,8	75.325,9	20.915,0
<b>SEC XIV - PÉROLAS, METAIS PRECIOSOS, ETC; BIJUTARIAS; MOEDAS</b>	<b>322.582,8</b>	<b>212.731,5</b>	<b>-</b>	<b>38.016,0</b>
CAPÍTULO 71 - PÉROLAS, PEDRAS E MET. PRECIOSOS, SUAS OBRAS; BIJUTARIAS; MOEDAS	322.582,8	212.731,5	-	38.016,0
<b>SEC XV - METAIS COMUNS E SUAS OBRAS</b>	<b>184.270.292,6</b>	<b>150.889.393,1</b>	<b>478.604,2</b>	<b>2.847.590,6</b>
CAPÍTULO 72 - FERRO FUNDIDO, FERRO E AÇO	27.684.241,8	14.570.625,1	230.496,0	2.649.556,5
CAPÍTULO 73 - OBRAS DE FERRO FUNDIDO, FERRO OU AÇO	97.395.488,1	65.511.048,0	128.980,1	144.427,4
CAPÍTULO 74 - COBRE E SUAS OBRAS	2.647.838,4	2.462.093,5	20.000,0	-
CAPÍTULO 75 - NÍQUEL E SUAS OBRAS	2.179,8	31.991,5	-	-
CAPÍTULO 76 - ALUMÍNIO E SUAS OBRAS	21.281.157,7	35.248.364,5	13.215,7	100,0
CAPÍTULO 78 - CHUMBO E SUAS OBRAS	34.600,1	17.066,1	-	15.350,0
CAPÍTULO 79 - ZINCO E SUAS OBRAS	14.824.022,8	10.532.533,8	-	-
CAPÍTULO 80 - ESTANHO E SUAS OBRAS	24.244,1	16.858,0	-	-
CAPÍTULO 81 - OUTROS METAIS COMUNS E CERAMAS, E SUAS OBRAS	-	-	-	-
CAPÍTULO 82 - FERRAMENTAS, CUTELARIAS, E SUAS PARTES DE METAIS COMUNS	9.930.818,4	9.152.776,0	11.217,6	28.356,7
CAPÍTULO 83 - OBRAS DIVERSAS DE METAIS COMUNS	10.445.701,4	13.346.036,6	74.694,8	9.800,0

## A.2 RESULTADOS ANUAIS DO COMÉRCIO EXTERNO SEGUNDO AS SECÇÕES E CAPÍTULOS DA NC

10<sup>3</sup> DOBRAS

SECÇÕES E CAPÍTULOS DO SH	Janeiro a Dezembro			
	IMPORTAÇÃO		EXPORTAÇÃO	
	2014	2015	2014	2015
	1	2	3	4
<b>SEC XVI - MÁQUINAS E APARELHOS; MATERIAL ELÉCTRICO</b>	<b>355.062.000,0</b>	<b>360.897.508,3</b>	<b>1.197.351,5</b>	<b>6.536.353,1</b>
CAPÍTULO 84 - REACTORES NUCLEARES, MÁQUINAS, APARELHOS ETC, MECÂNICOS	144.985.000,0	144.747.932,2	822.637,1	850.056,5
CAPÍTULO 85 - MÁQUINAS, APARELHOS E MATERIAIS, ELÉCTRICOS	210.077.000,0	216.149.576,1	374.714,4	5.686.296,6
<b>SEC XVII - MATERIAL DE TRANSPORTE</b>	<b>225.908.045,1</b>	<b>217.375.066,6</b>	<b>1.518.058,0</b>	<b>1.581.702,5</b>
CAPÍTULO 86 - VEÍCULOS E MATERIAL PARA VIAS FÉRREAS, OU SEMELHANTES, ETC	2.096.615,7	2.331.497,7	304.500,0	49.000,0
CAPÍTULO 87 - AUTOMÓVEIS, TRACTORES E OUTROS VEÍCULOS TERRESTRES	220.426.000,0	211.202.170,6	1.213.558,0	1.525.352,5
CAPÍTULO 88 - AERONAVES E OUTROS APARELHOS AÉREOS OU ESPACIAIS	1.000.040,7	1.195.337,6	-	7.350,0
CAPÍTULO 89 - EMBARCAÇÕES E ESTRUTU. FLUTUANTES	2.385.388,7	2.646.060,7	-	-
<b>SEC XVIII APARELHOS DE ÓPTICA, FOTOGRAFIA, RELÓGIOS; ETC</b>	<b>14.161.326,0</b>	<b>36.301.933,9</b>	<b>585.651,0</b>	<b>49.000,0</b>
CAPÍTULO 90 - APARELHOS DE ÓPTICA, FOTOGRAFIA, CINEMA, MEDIDA, CONTROLE, ETC	13.202.475,2	34.793.103,6		49.000,0
CAPÍTULO 91 - RELÓGIOS E APARELHOS SEMELHANTES; SUAS PARTES	636.899,0	363.474,4	4.940,6	-
CAPÍTULO 92 - INSTRUMENTOS MUSICAIS, SUAS PARTES E ACESSÓRIOS	321.951,8	1.145.355,9	580.710,4	-
<b>SEC XIX - ARMAS E MUNIÇÕES, SUAS PARTES E ACESSÓRIOS</b>	<b>646.899,0</b>	<b>761.731,3</b>	<b>23.275,0</b>	<b>-</b>
CAPÍTULO 93 - ARMAS E MUNIÇÕES, SUAS PARTES E ACESSÓRIOS	646.899,0	761.731,3	23.275,0	-
<b>SEC XX - MERCADORIAS E PRODUTOS DIVERSOS</b>	<b>62.020.474,0</b>	<b>78.910.865,3</b>	<b>741.541,8</b>	<b>891.904,5</b>
CAPÍTULO 94 - MÓVEIS; MOBILIÁRIO MÉDICO-CIRÚRGICO; ANÚNCIOS, CARTAZES	50.372.736,5	64.714.163,9	697.454,4	741.792,0
CAPÍTULO 95 - BRINQUEDOS, JOGOS E ARTIGOS PARA DESPORTO	6.452.805,8	7.931.201,0	37.125,5	149.500,0
CAPÍTULO 96 - OBRAS DIVERSAS	5.194.931,7	6.265.500,4	6.961,9	612,5
<b>SEC XXI - OBJECTOS DE ARTE, DE COLECÇÃO OU ANTIGUIDADES</b>	<b>512.592,6</b>	<b>157.883,6</b>	<b>177.691,2</b>	<b>24.547,0</b>
CAPÍTULO 97 - OBJECTOS DE ARTE, DE COLECÇÃO OU ANTIGUIDADES	512.592,6	157.883,6	177.691,2	24.547,0

**A3 IMPORTAÇÃO E EXPORTAÇÃO - RESULTADOS MENSAIS DO  
COMÉRCIO EXTERNO**

TON

MESES	IMPORTAÇÃO		EXPORTAÇÃO	
	2014	2015	2014	2015
1	2	3	4	5
JANEIRO	10.945,4	9.768,8	237,9	126,6
FEVEREIRO	8.339,3	10.120,7	568,0	214,8
MARÇO	11.616,9	12.945,8	273,8	112,8
ABRIL	10.033,6	6.016,4	543,3	334,0
MAIO	12.625,2	12.353,6	389,4	254,3
JUNHO	6.791,5	10.177,8	456,1	371,7
JULHO	16.712,1	12.085,6	332,5	268,4
AGOSTO	9.658,6	10.933,2	255,3	119,9
SETEMBRO	12.875,3	14.237,7	455,9	519,9
OUTUBRO	13.852,8	15.696,7	473,3	681,0
NOVEMBRO	11.690,1	19.498,1	741,4	683,0
DEZEMBRO	15.070,4	11.138,0	364,4	343,8

**A.7 IMPORTAÇÃO E EXPORTAÇÃO - RESULTADOS ACUMULADOS MENSAIS DO  
COMÉRCIO EXTERNO**

TON

MESES	IMPORTAÇÃO		EXPORTAÇÃO	
	2014	2015	2014	2015
1	2	3	4	5
JANEIRO	10.945,4	9.768,8	237,9	126,6
FEVEREIRO	19.284,7	19.889,5	805,9	341,4
MARÇO	30.901,6	32.835,3	1.079,7	454,2
ABRIL	40.935,2	38.851,7	1.623,0	788,2
MAIO	53.560,4	51.205,3	2.012,4	1.042,5
JUNHO	60.351,9	61.383,1	2.468,5	1.414,2
JULHO	77.064,0	73.468,7	2.801,0	1.682,6
AGOSTO	86.722,6	84.401,9	3.056,3	1.802,5
SETEMBRO	99.597,9	98.639,6	3.512,2	2.322,4
OUTUBRO	113.450,7	114.336,3	3.985,5	3.003,4
NOVEMBRO	125.140,8	133.834,4	4.726,9	3.686,4
DEZEMBRO	140.211,2	144.972,4	5.091,3	4.030,2

## A.1 IMPORTAÇÃO E EXPORTAÇÃO - RESULTADOS MENSAIS DO COMÉRCIO EXTERNO

10<sup>6</sup> DOBRAS

MESES	IMPORTAÇÃO		EXPORTAÇÃO	
	2014	2015	2014	2015
1	2	3	4	5
JANEIRO	255.922,0	202.390,6	5.399,0	3.976,4
FEVEREIRO	186.429,0	203.452,6	14.295,8	6.074,9
MARÇO	258.001,0	240.180,5	9.377,5	4.195,0
ABRIL	212.553,0	204.166,4	16.616,4	14.148,7
MAIO	278.254,0	256.645,6	14.823,8	11.132,9
JUNHO	173.175,0	203.122,2	22.097,2	17.997,1
JULHO	326.190,0	271.232,9	10.499,7	8.034,2
AGOSTO	212.713,0	245.403,0	4.357,2	4.320,3
SETEMBRO	313.099,0	279.214,8	15.612,0	29.245,2
OUTUBRO	286.878,0	368.086,4	22.837,9	39.400,1
NOVEMBRO	311.439,0	398.936,7	37.384,8	42.185,2
DEZEMBRO	314.324,0	259.097,6	20.234,1	22.963,2

## A.2 IMPORTAÇÃO E EXPORTAÇÃO - RESULTADOS ACUMULADOS MENSAIS DO COMÉRCIO EXTERNO

10<sup>6</sup> DOBRAS

MESES	IMPORTAÇÃO		EXPORTAÇÃO	
	2014	2015	2014	2015
1	2	3	4	5
JANEIRO	255.922,0	202.390,6	5.399,0	3.976,4
FEVEREIRO	442.351,0	405.843,2	19.694,8	10.051,3
MARÇO	700.352,0	646.023,7	29.072,3	14.246,3
ABRIL	912.905,0	850.190,1	45.688,7	28.395,0
MAIO	1.191.159,0	1.106.835,7	60.512,5	39.527,9
JUNHO	1.364.334,0	1.309.957,9	82.609,7	57.525,0
JULHO	1.690.524,0	1.581.190,8	93.109,4	65.559,2
AGOSTO	1.903.237,0	1.826.593,8	97.466,6	69.879,5
SETEMBRO	2.216.336,0	2.105.808,6	113.078,6	99.124,7
OUTUBRO	2.503.214,0	2.473.895,0	135.916,5	138.524,8
NOVEMBRO	2.814.653,0	2.872.831,7	173.301,3	180.710,0
DEZEMBRO	3.128.977,0	3.131.929,3	193.535,4	203.673,2

---

**ESTATÍSTICAS GERAIS**

---

Índice de Preços no Consumidor - Mensal Janeiro a Julho - 2004  
S.Tomé e Príncipe em Números - Anual 2000  
Estatísticas do Comércio Externo - Anual de 1999, 2000, 2001 e 2002- Resultados Definitivos  
Estatísticas do Comércio Externo - Anual 2003- Resultados Provisórios  
Estatísticas do Comércio Externo - I trimestre 2004- Resultados Provisórios  
Recenseamento Empresarial - 2000  
Inquérito às Empresas - Anual de 1999, 2000 e 2001  
Inquérito à População Activa, Emprego e Desemprego - Anual 2002  
Inquérito à População Activa, Emprego e Desemprego - Anual 2003  
Síntese dos Resultados definitivos do Recenseamento Geral da População e Habitação - 2002  
Classificação de Actividades Económicas de S.T.P (CAE-STP) - 2001  
Classificação Nacional de Bens e Serviços (CNBS) - 2003  
Estatísticas do Comércio Externo - Anual 2004-2005  
Estatísticas do Comércio Externo - Anual 2005-2006  
Estatísticas do Comércio Externo - Anual 2006-2007  
Estatísticas do Comércio Externo - Anual 2007-2008  
Estatísticas do Comércio Externo - Anual 2009-2008  
Estatísticas do Comércio Externo - Anual 2010-2009  
Estatísticas do Comércio Externo - Anual 2011-2010  
Estatísticas do Comércio Externo - Anual 2012-2011  
Estatísticas do Comércio Externo - Anual 2013-2012  
Estatísticas do Comércio Externo - Anual 2014-2013  
Estatísticas do Comércio Externo - Anual 2015-2014 Resultados Provisórios

---

**INSTITUTO NACIONAL DE ESTATÍSTICA - S.TOMÉ E PRÍNCIPE**

---

*Largo das Alfândegas  
Caixa Postal Nº 256, Telefone: 224 990, Fax: 221 982*

**Estatística Oficial**

Abril de 2016