

# ESTATÍSTICAS DO COMÉRCIO EXTERNO

Ano - 2014



ANO DE EDIÇÃO

2015



INSTITUTO NACIONAL DE ESTATÍSTICA

**D**irector **G**eral

Dra. Elsa Cardoso

**E**ditor

Instituto Nacional de Estatística

**C**omposição

INE – Núcleo de Comércio Externo

**C**apa

INE – Dep. Coordenação Difusão e  
Metodologia Estatística

© INE, S.TOMÉ E PRÍNCIPE FEVEREIRO DE 2015

## NOTA INTRODUTÓRIA

Com a presente publicação, o Instituto Nacional de Estatística prossegue a divulgação da informação estatísticas do comércio externo.

A informação estatística divulgada nesta publicação é provisória e corresponde a um resumo dos dados disponíveis no Instituto Nacional de Estatística. É possível facultar informação estatística adicional com maior desagregação que será fornecida em suporte papel ou disquete, mediante pedido específico para o efeito, dirigido ao INE, sendo salvaguardado o princípio do segredo estatístico.

O Instituto Nacional de Estatística manifesta o seu reconhecimento pela colaboração da Direcção das Alfândegas, sem a qual seria impossível a produção de estatísticas do comércio externo em S.Tomé e Príncipe.

A colaboração crítica de todos os utilizadores, que antecipadamente se agradece, constituirá, naturalmente, um importante meio de valorização da produção estatística desta área.

## SINAIS CONVENCIONAIS

- Resultado nulo.
- 0 Resultado inferior a metade do módulo adoptado.
- Dbz Dobras
- ton. Tonelada
- c.i.f. Custo, Seguro e Frete
- f.o.b. Franco a Bordo

## SIGLAS

- NC – Nomenclatura Combinada, versões de 1996
- CAE-STP – Classificação das Actividades Económicas de S.Tomé e Príncipe
- CGCE-Rev. 2 – Classificação por Grandes Categorias Económicas - Revisão 2.
- EFTA – Associação Europeia de Comércio Livre.
- OPEP – Organização dos Países Exportadores de Petróleo.
- PALOP – Países Africanos de Língua Oficial Portuguesa.
- PT ND – Países e territórios não determinados

### TAXA DE CÂMBIO (*Média dos anos* )

	2013	2014
DBS / USD	18.595,5	18.593,9
DBS / EURO	24.500,0	24.500,0

## ESCLARECIMENTOS SOBRE A INFORMAÇÃO APRESENTADA

- Técnica Adriana Carvalho
- Tel.: (+239) 2 224 990
- Fax: (+239) 221 982

## ÍNDICE SISTEMÁTICO

Nota introdutória .....	3
Sinais Convencionais .....	4
Siglas .....	4
Contactos com INE .....	4
Índice Sistemático .....	5
Conceitos, Definições e Notas Explicativas .....	6
Nomenclatura dos Países e Territórios .....	7a 11
Apreciação Geral .....	12 a 13
Importação e Exportação por grupos de produtos .....	14
Principais Produtos Exportados .....	15
Repartição por Tipos de Bens.....	16
Repartição por Zonas Económicas e Países .....	17
Importação e Exportação segundo as Secções e Capítulos da NC .....	18 a 21
Importação e Exportação - Resultados Mensais (Ton.).....	22
Importação e Exportação - Resultados Mensais (valor.).....	23
Lista de publicações do INE .....	24

## CONCEITOS, DEFINIÇÕES E NOTAS EXPLICATIVAS

Os apuramentos estatísticos da presente publicação referem-se às seguintes operações de comércio externo: Importação definitiva, exportação definitiva.

A produção das Estatísticas do Comércio Externo são-tomense baseia-se no sistema do Comércio Especial.

Os regimes do comércio externo utilizados nesta publicação são os seguintes:

### Importação Definitiva

- a entrada no Território de quaisquer mercadorias provenientes do exterior, com excepção das que entrem nos regimes de reimportação e do trânsito directo.

### Exportação Definitiva

- a saída do Território de quaisquer mercadorias, com excepção das que saíam em regimes de exportação temporária e de trânsito directo.

### Quantidade

- Considera-se os pesos líquidos das mercadorias, expressos em toneladas. De acordo com a NC as mercadorias também são quantificadas em 100KG.

### Valor Estatístico

- Na importação (entrada) considera-se o valor CIF (Custo, seguro e frete) e para a exportação (saída) o valor FOB (Franco a bordo). Os valores das mercadorias são apurados em dobras, sendo os resultados expressos em 10<sup>6</sup> Dobras.

### Nomenclaturas de Mercadorias

- Os dados de comércio externo são classificados e apurados por espécies de mercadorias, de acordo com a versão da Nomenclatura Combinada (NC) - SH96.

### Nomenclatura dos Países

- Os países são identificados por um código numérico constituído por três algarismos. Nalguns casos a designação alfabética apresenta-se de forma abreviada, mediante a utilização de um código com máximo de oito letras.

### Arredondamentos

- Os pesos líquidos e os valores são apurados em submúltiplos das unidades da publicação pelo que, devido os arredondamentos, os totais podem não corresponder à soma dos parciais.

## APRECIÇÃO GERAL

Os dados provisórios do Comércio Externo, apurados pelo Instituto Nacional de Estatística, indicam no ano 2014, as exportações de bens atingiram 193,1 mil milhões de dobras, o que representa um acréscimo de 51.6% face ao 2013. Enquanto que as importações de bens atingiram 3.129,5 mil milhões de dobras, correspondendo a uma variação positiva de 12,8% em comparação com o período homólogo de 2013.

O défice da balança comercial situou-se em 3129,3 mil milhões de dobras, o que significou um aumento de 12.8% sobre igual período do ano anterior,

### RESULTADOS GLOBAIS - TOTAL DO PAÍS JANEIRO A DEZEMBRO

10<sup>6</sup> DOBRAS

	2013	2014	TAXA DE VARIAÇÃO
	JANEIRO A DEZEMBRO		%
	(1)	(2)	(3)
Exportação (Fob)	127 437,6	193 162,4	51,6
Importação (Cif)	2773 550,2	3129 349,5	12,8
Saldo	-2646 112,6	-2936 187,1	11,0
Taxa de Cobertura (%)	4,6	6,2	-

(1) – Valores disponíveis no apuramento provisório do ano 2013

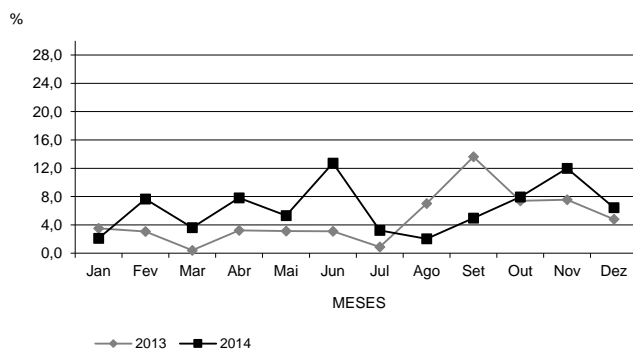
(2) – Valores disponíveis no apuramento provisório do ano 2014

(3) – Taxa de variação (colunas 2 e 1).

### TAXA DE COBERTURA

A taxa de cobertura das exportações sobre importações foi de 6,2% em Janeiro a Dezembro de 2014, comparando com o período homólogo do ano anterior 2013 que foi de (4,6%).

Constatou-se que no segundo trimestre de ano 2014, a taxa de cobertura teve uma tendência crescente atingindo 12,7% no mês de Junho, tendo como factor principal o aumento das exportações neste mesmo período.



## RESULTADOS GLOBAIS - TOTAL DO PAÍS JANEIRO A DEZEMBRO

10<sup>6</sup> DOBRAS

	2013	2014	TAXA DE VARIAÇÃO
	JANEIRO A DEZEMBRO		%
	(1)	(2)	(3)

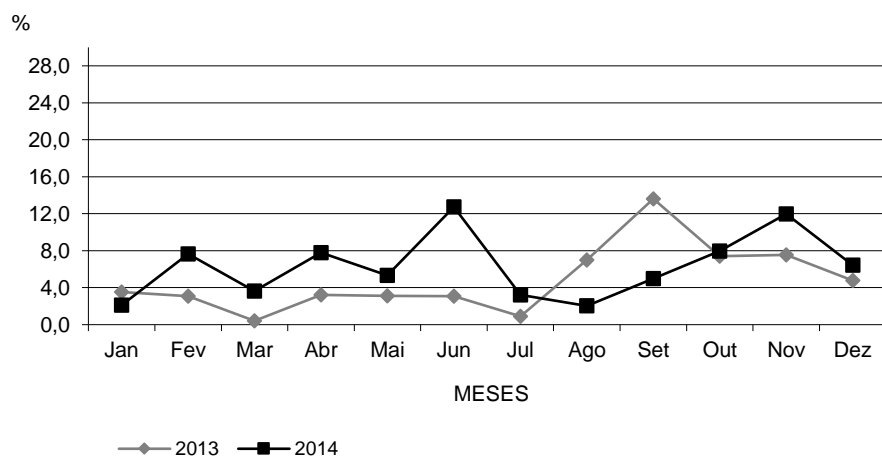
Exportação (Fob)	127 437,6	193 162,4	51,6
Importação (Cif)	2773 550,2	3129 349,5	12,8
Saldo	-2646 112,6	-2936 187,1	11,0
Taxa de Cobertura (%)	4,6	6,2	-

(1) – Valores disponíveis no apuramento provisório do ano 2013

(2) – Valores disponíveis no apuramento provisório do ano 2014

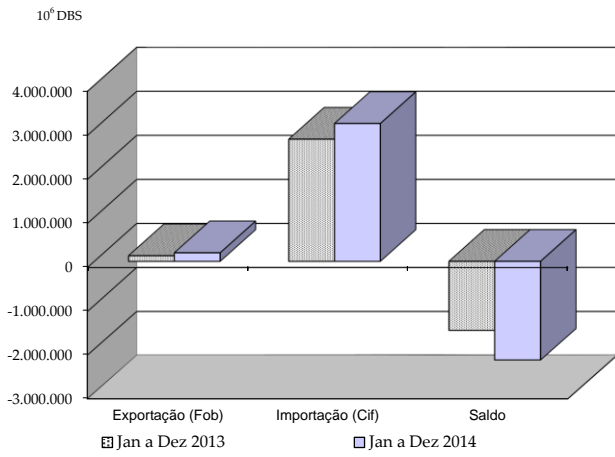
(3) – Taxa de variação (colunas 2 e 1).

### TAXAS DE COBERTURA Valores acumulados desde o início do ano



## COMÉRCIO EXTERNO

RESULTADOS GLOBAIS - JANEIRO A DEZEMBRO



	Jan a Dez 2013	Jan a Dez 2014
Exportação (Fob)	127 437,6	193.162,4
Importação (Cif)	2773 550,2	3.129.349,5
Saldo	-1571 926,8	-2.250.836,2

## PRINCIPAIS GRUPOS DE PRODUTOS

Os principais grupos de produtos importados no ano de 2014 foram Combustíveis minerais, agrícolas, Alimentares e máquinas e aparelhos, os quais representaram no seu conjunto 66,5% do total (68,7% no ano de 2013).

O mais significativo grupo de produtos exportados foi Alimentares, tendo assegurado 91,6% do valor das exportações no ano 2014 devido o cacau, (88,4% no ano anterior). Assinale-se que o grupo de produto referido registou uma variação homóloga positiva 57,0%).

### IMPORTAÇÃO E EXPORTAÇÃO POR GRUPOS DE PRODUTOS

JANEIRO A DEZEMBRO

GRUPOS DE PRODUTOS	IMPORTAÇÃO					EXPORTAÇÃO				
	2013		2014		TAXA DE VARIÇÃO	2013		2014		TAXA DE VARIÇÃO
	10 <sup>6</sup> DBs	%	10 <sup>6</sup> DBs	%	%	10 <sup>6</sup> DBs	%	10 <sup>6</sup> DBs	%	%
<b>TOTAL</b>	<b>2.773.550,2</b>	<b>100,0</b>	<b>3.129.349,5</b>	<b>100,0</b>	<b>12,8</b>	<b>127.437,6</b>	<b>100,0</b>	<b>193.162,4</b>	<b>100,0</b>	<b>51,6</b>
1 – AGRÍCOLAS	447.475,0	16,1	532.564,2	17,0	19,0	4.446,2	3,5	10.470,7	5,4	135,5
2 – ALIMENTARES	409.128,4	14,8	476.488,4	15,2	16,5	112.712,2	88,4	176.961,0	91,6	57,0
3 – COMBUSTÍVEIS MINERAIS	711.684,1	25,7	716.200,1	22,9	0,6	-	-	-	-	-
4 – QUÍMICOS	139.627,1	5,0	139.284,6	4,5	-0,2	244,3	0,2	9,0	0,0	-96,3
5 – PLÁSTICOS, BORRACHA	77.972,9	2,8	88.354,4	2,8	13,3	496,5	0,4	588,5	0,3	18,5
6 – PELES, COUROS	2.886,5	0,1	3.933,9	0,1	36,3	10,5	-	8,5	0,0	-18,5
7 – MADEIRA, CORTIÇA	5.993,7	0,2	7.936,0	0,3	32,4	-	-	134,9	0,1	-
8 – P. CELULÓSICAS, PAPEL	37.175,5	1,3	41.699,5	1,3	12,2	36,5	0,0	19,5	0,0	-46,6
9 – MATÉRIAS TÊXTEIS	41.044,9	1,5	51.606,9	1,6	25,7	553,9	0,4	106,7	0,1	-80,7
10 – VESTUÁRIO	13.648,0	0,5	42.050,1	1,3	208,1	11,0	0,0	29,4	0,0	166,7
11 – CALÇADO	15.611,2	0,6	18.570,1	0,6	19,0	26,7	0,0	6,1	0,0	-77,1
12 – MINERAIS, MINÉRIOS	130.337,2	4,7	152.631,0	4,9	17,1	127,8	0,1	98,2	0,1	-23,1
13 – METAIS COMUNS	139.489,1	5,0	184.270,3	5,9	32,1	1.783,8	1,4	478,6	0,2	-73,2
14 – MÁQUINAS, APARELHOS	337.928,5	12,2	355.062,5	11,3	5,1	3.518,3	2,8	1.197,4	0,6	-66,0
15 – VEÍCULOS, O.M. TRANSPOR	178.951,6	6,5	225.907,9	7,2	26,2	2.055,6	1,6	1.518,1	0,8	-26,1
16 – ÓPTICA E PRECISÃO	9.441,5	0,3	14.161,3	0,5	50,0	345,0	0,3	585,7	0,3	69,8
17 – OUTROS PRODUTOS	75.154,9	2,7	78.628,3	2,5	4,6	1.069,6	0,8	950,3	0,5	-11,2

## PRINCIPAIS PRODUTOS EXPORTADOS

Na estrutura das exportações por principais produtos, em relação aos valores nominais em dobras apurados de Janeiro a Dezembro de 2014, o Cacau continua deter o maior peso (93,9%) contra (90,1% no ano de 2013).

Quanto ao valor registou-se uma variação homóloga positiva de 58,9%.

Enquanto que, relativamente à saída do cacau em quantidade, neste mesmo período, foi registado uma variação positiva (22,0%).

A exportação do café, passou de 3.9 toneladas para 10.6 verificando assim um aumento de 169.2% devido a implementação do projecto do Café Biológico.

JANEIRO A DEZEMBRO										
PRINCIPAIS PRODUTOS DE EXPORTAÇÃO	EXPORTAÇÃO								TAXA DE VARIAÇÃO	
	2013				2014					
	TON	%	10 <sup>5</sup> DOBRAS	%	TON	%	10 <sup>5</sup> DOBRAS	%	%	
1	2	3	4	5	6	7	8	9	10	11
<b>TOTAL</b>	<b>3.350,2</b>	<b>100,0</b>	<b>120.257,9</b>	<b>100,0</b>	<b>4.030,2</b>	<b>100,0</b>	<b>183.311,1</b>	<b>100,0</b>	<b>20,3</b>	<b>52,4</b>
CACAU	2.617,0	78,1	108.316,2	90,1	3.193,0	79,2	172.102,9	93,9	22,0	58,9
COCO	540,5	16,1	2.566,5	2,1	799,1	19,8	2.967,4	1,6	47,8	15,6
OLEO DE COCO	22,3	0,7	140,0	0,1	8,0	0,2	56,0	0,0	-64,1	-60,0
FLORES	143,1	4,3	1.583,5	1,3	3,5	0,1	41,0	0,0	-97,6	-97,4
CHOCOLATE	5,9	0,2	4.395,9	3,7	6,4	0,2	4.791,2	2,6	7,7	9,0
CAFE	3,9	0,1	682,3	0,6	10,6	0,3	750,7	0,4	169,2	10,0
PIMENTA	17,5	0,5	2.573,4	2,1	9,7	0,2	2.601,9	1,4	-44,5	1,1

(10) – Taxa de variação (colunas 6 e 2).

(11) – Taxa de variação (colunas 8 e 4).

## PRINCIPAIS TIPOS DE BENS

Os Principais tipos de Bens importados de Janeiro a Dezembro de 2014, foram Bens de Consumo, Bens Intermédios e Combustíveis, no seu conjunto obtiveram um peso de (83.7%) e (82.6%) no período homólogo.

Quanto ao crescimento, as importações de bens de consumo aumentaram em 22,6% e Bens Intermédios de 17,0%. Enquanto que nas exportações, os Bens Intermédios tiveram maior destaque com um peso de 94.8%, com uma taxa de variação de 60,9%.

### JANEIRO A DEZEMBRO

TIPOS DE BENS	IMPORTAÇÃO					EXPORTAÇÃO				
	2013		2014		TAXA DE VARIACÃO	2013		2014		TAXA DE VARIACÃO
	10 <sup>6</sup> DBS	%	10 <sup>6</sup> DBS	%		%	10 <sup>6</sup> DBS	%	10 <sup>6</sup> DBS	
<b>TOTAL</b>	<b>2.773.550,1</b>	<b>100,0</b>	<b>3.129.349,6</b>	<b>100,0</b>	<b>12,8</b>	<b>127.437,7</b>	<b>100,0</b>	<b>193.162,5</b>	<b>100,0</b>	<b>51,6</b>
<b>BENS DE CONSUMO</b>	957.073,7	34,5	1.173.574,6	37,5	22,6	7.709,4	6,0	7.452,9	3,9	-3,3
Alimentares	638.514,7	23,0	801.001,2	25,6	25,4	5.737,3	4,5	4.922,8	2,5	-14,2
Outros	318.559,0	11,5	372.573,4	11,9	17,0	1.972,1	1,5	2.530,1	1,3	28,3
<b>BENS INTERMÉDIOS</b>	634.229,6	22,9	741.808,1	23,7	17,0	113.811,1	89,3	183.156,0	94,8	60,9
Primários	56.850,2	2,0	52.050,3	1,7	-8,4	112.790,3	88,5	179.230,3	92,8	58,9
Transformados	577.379,4	20,8	689.757,8	22,0	19,5	1.020,8	0,8	3.925,7	2,0	284,6
<b>BENS DE EQUIPAMENTO</b>	481.703,9	17,4	509.458,6	16,3	5,8	5.818,9	4,6	2.553,6	1,3	-56,1
Material de transporte	182.062,2	6,6	228.970,7	7,3	25,8	2.103,4	1,7	1.435,5	0,7	-31,8
Outros	299.641,7	10,8	280.487,9	9,0	-6,4	3.715,5	2,9	1.118,1	0,6	-69,9
<b>COMBUSTÍVEIS</b>	700.522,5	25,3	704.274,6	22,5	0,5	98,3	0,1	-	-	-
<b>OUTROS</b>	20,4	0,0	233,7	0,0	1.045,6	-	-	-	-	-

## A.1 REPARTIÇÃO POR ZONAS ECONÓMICAS E PAÍSES DO COMÉRCIO EXTERNO

Jan a Dezembro

ZONAS ECONÓMICAS E PAÍSES OU TERRITÓRIOS ESTATÍSTICOS	IMPORTAÇÃO				EXPORTAÇÃO				SALDO	
	2013		2014		2013		2014		2012	2013
	10 <sup>3</sup> DOBRAS	%	10 <sup>3</sup> DOBRAS	%	10 <sup>3</sup> DOBRAS	%	10 <sup>3</sup> DOBRAS	%	10 <sup>3</sup> DOBRAS	10 <sup>3</sup> DOBRAS
	1	2	3	4	5	6	7	8	9	10
<b>TOTAL</b>	<b>2.773.550.230</b>	<b>100,0</b>	<b>3.129.349.489</b>	<b>100,0</b>	<b>127.437.616</b>	<b>100,0</b>	<b>193.162.409</b>	<b>100,0</b>	<b>-2.646.112.614</b>	<b>-2.936.187.080</b>
OPEP	56.014.895,8	2,0	77.592.521,6	2,5	1.742.497,0	1,4	1.121.624,3	0,6	-54.272.398,8	-76.470.897,3
GABAO	38.677.313,5	1,4	65.513.068,7	2,1	1.198.717,0	0,9	318.191,5	0,2	-37.478.596,5	-65.194.877,2
LIBIA	-	-	-	-	-	-	-	-	-	-
NIGERIA	17.337.582,3	0,6	12.079.452,9	0,4	543.780,0	0,4	803.432,8	0,4	-16.793.802,3	-11.276.020,1
PALOP	667.049.097,4	24,1	672.353.105,5	21,5	4.705.252,4	3,7	3.623.705,7	1,9	-662.343.845,0	-668.729.399,8
ANGOLA	667.049.097,4	24,1	672.353.105,5	21,5	4.705.252,4	3,7	3.623.705,7	1,9	-662.343.845,0	-668.729.399,8
UNIÃO EUROPEIA	1.769.494.851,6	63,8	2.088.495.291,6	66,7	108.276.806,7	85,0	170.054.717,5	88,0	-1.661.218.044,9	-1.918.440.574,1
ALEMANHA	4.853.848,6	0,2	5.640.168,9	0,2	5.584.503,6	4,4	13.918.558,2	7,2	730.655,0	-
BELGICA	54.293.451,6	2,0	51.431.457,9	1,6	26.303.542,2	20,6	46.440.820,7	24,0	-27.989.909,4	-4.990.637,2
ESPANHA	8.227.042,1	0,3	39.171.791,1	1,3	14.642.759,0	11,5	38.528.975,8	19,9	6.415.716,8	-642.815,3
FRANÇA	19.261.411,9	0,7	19.695.472,9	0,6	9.294.633,7	7,3	25.822.038,2	13,4	-9.966.778,3	6.126.565,3
ITALIA	6.523.581,8	0,2	5.293.324,5	0,2	1.424.038,0	1,1	2.263.286,0	1,2	-5.099.543,8	-3.030.038,5
PORTUGAL	1.661.801.383,1	59,9	1.920.731.606,4	61,4	8.041.896,6	6,3	2.071.118,5	1,1	-1.653.759.486,5	-1.918.660.487,9
PAÍSES BAIXOS	7.231.382,3	0,3	32.991.620,9	1,1	42.985.433,7	33,7	41.009.920,1	21,2	35.754.051,4	8.018.299,2
REINO UNIDO	1.424.234,1	0,1	6.526.565,0	0,2	-	-	-	-	-	-
DINAMARCA	5.878.516,0	0,2	7.013.284,0	0,2	-	-	-	-	-	-
RESTO DA EUROF	3.485.120,6	0,1	233.772,5	0,0	2.261.848,8	1,8	7.993.383,9	4,1	-1.223.271,8	7.759.611,4
SUIÇA	3.485.120,6	0,1	233.772,5	0,0	2.261.848,8	1,8	7.993.383,9	4,1	4.508.263,3	7.759.611,4
ÁFRICA	32.466.066,2	1,2	18.579.955,6	0,6	327.500,0	0,3	4.299.183,5	2,2	-32.138.566,2	-14.280.772,1
ÁFRICA DO SUL	15.871.582,6	0,6	7.482.185,2	0,2	97.500,0	0,1	1.500,0	0,0	-15.774.082,6	-7.480.685,2
CAMARÕES	11.516.429,3	0,4	3.114.629,8	0,1	212.500,0	0,2	4.297.683,5	2,2	-11.303.929,3	1.183.053,7
SENEGAL	-	-	-	0,0	-	-	-	-	-	-
TOGO	5.078.054,2	0,2	7.983.140,6	0,3	17.500,0	0,0	-	-	-	-
AMÉRICA	66.816.928,5	2,4	77.930.540,6	2,5	2.992.915,6	2,3	2.475.851,4	1,3	-63.824.012,9	-75.454.689,2
BRASIL	8.110.521,3	0,3	5.952.592,0	0,2	1.780.802,6	1,4	1.181.589,9	0,6	-6.329.718,8	-4.771.002,1
E U AMER	58.706.407,1	2,1	71.977.948,6	2,3	1.212.113,0	1,0	1.294.261,5	0,7	-57.494.294,1	-70.683.687,1
ASIA	113.234.520,7	4,1	116.791.787,3	3,7	129.776,0	0,1	166.073,3	0,1	-	-
COREIA SL	20.997,4	0,0	-	-	-	-	-	-	-	-
JAPAO	39.749.832,7	1,4	16.185.322,3	0,5	-	-	-	-	-	-
TAIWAN	5.462.992,6	0,2	964.196,1	0,0	129.776,0	0,1	-	-	-	-
CHINA	44.819.854,1	1,6	73.629.249,4	2,4	-	-	166.073,3	0,1	-	-
EMIR.ÁRABES U	23.180.843,8	0,8	26.013.019,5	0,8	-	-	-	-	-	-
DIVERSOS	<b>64.988.749</b>	<b>2,3</b>	<b>77.372.514,1</b>	<b>2,5</b>	<b>7.001.019,6</b>	<b>5,5</b>	<b>3.427.869,3</b>	<b>1,8</b>	<b>-57.987.729,3</b>	<b>-73.944.644,8</b>

**A.2 RESULTADOS ANUAIS DO COMÉRCIO EXTERNO  
SEGUNDO AS SECÇÕES E CAPÍTULOS DA NC**

10<sup>3</sup> DOBRAS

SECÇÕES E CAPÍTULOS DO SH	Janeiro a Dezembro			
	IMPORTAÇÃO		EXPORTAÇÃO	
	2013	2014	2013	2014
	1	2	4	5

TOTAL	2.773.550.230	3.129.349.489	127.437.616,0	193.162.408,5
<b>SEC I - ANIMAIS VIVOS E PRODUTOS DO REINO ANIMAL</b>	<b>120.538.142,3</b>	<b>177.918.788,4</b>	<b>20.000,0</b>	<b>223.301,8</b>
CAPÍTULO 01 - ANIMAIS VIVOS	6.318.710,1	1.085.846,1	-	1.500,0
CAPÍTULO 02 - CARNES E MIUDEZAS, COMESTÍVEIS	54.779.436,1	91.990.462,2	-	-
CAPÍTULO 03 - PEIXES, CRUSTÁCEOS E MOLUSCOS	3.293.370,1	3.487.153,1	20.000,0	221.801,8
CAPÍTULO 04 - LEITE, LACTICÍNIOS, OVOS DE AVES, MEL NATURAL, ETC	56.049.252,1	81.066.416,6	-	-
CAPÍTULO 05 - PRODUTOS DE ORIGEM ANIMAL, NE	97.373,8	288.910,4	-	-
<b>SEC II - PRODUTOS DO REINO VEGETAL</b>	<b>246.543.657,6</b>	<b>278.451.888,6</b>	<b>4.286.209,7</b>	<b>10.191.363,2</b>
CAPÍTULO 06 - PLANTAS VIVAS E PRODUTOS DE FLORICULTURA	29.634,5	175.803,4	20.600,0	40.964,5
CAPÍTULO 07 - PRODUTOS HORTÍCOLAS, PLANTAS, RAÍZES E TUBÉRCULOS COMESTÍVEIS	41.094.720,4	49.327.396,7	58.386,5	1.000,0
CAPÍTULO 08 - FRUTAS; CASCAS DE CITRINOS E DE MELÕES	6.835.409,2	7.325.269,1	2.598.711,3	3.042.394,5
CAPÍTULO 09 - CAFÉ, CHÁ, MATE E ESPECIARIAS	3.751.347,7	4.417.998,8	1.251.501,9	3.372.948,2
CAPÍTULO 10 - CEREAIS	91.175.508,4	120.471.827,2	-	3.662.106,0
CAPÍTULO 11 - PRODUTOS DA INDUSTRIA DE MOAGEM; MALTE; AMIDOS E FÉCULAS, ETC	101.537.750,0	94.616.916,6	-	-
CAPÍTULO 12 - SEMENTES E FRUTOS OLEAGINOSOS; GRÃOS, SEMENTES, ETC	1.399.976,2	1.727.230,1	357.010,0	67.750,0
CAPÍTULO 13 - GOMAS, RESINAS E OUTROS SUCOS E EXTRACTOS, VEGETAIS	719.311,2	384.768,3	-	4.200,0
CAPÍTULO 14 - MATÉRIAS PARA ENTRANÇAMENTO; PRODUTOS ORIGEM VEGETAL, NE	-	4.678,4	-	-
<b>SEC III - GORDURAS E ÓLEOS, ANIMAIS OU VEGETAIS, CERAS, ETC</b>	<b>80.393.204,2</b>	<b>76.193.505,5</b>	<b>140.000,0</b>	<b>56.000,0</b>
CAPÍTULO 15 - GORDURAS E ÓLEOS, ANIMAIS OU VEGETAIS, CERAS, ETC	80.393.204,2	76.193.505,5	140.000,0	56.000,0
<b>SEC IV - PRODUT. DAS IND. ALIMENTARES; BEBIDAS; TABACO; ETC</b>	<b>413.911.701,3</b>	<b>482.507.825,2</b>	<b>112.712.156,6</b>	<b>176.968.840,4</b>
CAPÍTULO 16 - PREPARAÇÕES DE CARNES, PEIXES, CRUSTÁCEOS E MOLUSCOS	27.239.939,6	32.661.666,2	-	-
CAPÍTULO 17 - AÇÚCARES E PRODUTOS DE CONFEITARIA	44.034.689,8	50.607.804,5	-	-
CAPÍTULO 18 - CACAU E SUAS PREPARAÇÕES	3.458.614,4	2.871.392,7	112.712.156,6	176.919.662,7
CAPÍTULO 19 - PREPARAÇÕES A BASE DE CEREAIS, AMIDOS, OU DE LEITE, ETC	44.099.606,9	52.823.535,7	-	-
CAPÍTULO 20 - PREPARAÇÕES DE PRODUTOS HORTÍCOLAS, DE FRUTAS, ETC	25.956.534,0	33.971.645,5	-	41.384,0
CAPÍTULO 21 - PREPARAÇÕES ALIMENTÍCIAS DIVERSAS	26.273.225,7	30.653.505,2	-	-
CAPÍTULO 22 - BEBIDAS, LÍQUIDOS ALCOÓLICOS E VINAGRES	215.335.050,7	249.893.029,6	-	-
CAPÍTULO 23 - RESÍDUOS DAS IND. ALIMENTARES; ALIMENTOS PARA ANIMAIS	22.730.708,8	23.005.796,3	-	-
CAPÍTULO 24 - TABACO E SEUS SUCEDÂNEOS MANUFATURADOS	4.783.331,5	6.019.449,5	-	7.793,7

1.000

**A.2 RESULTADOS ANUAIS DO COMÉRCIO EXTERNO  
SEGUNDO AS SECÇÕES E CAPÍTULOS DA NC**

10<sup>3</sup> DOBRAS

SECÇÕES E CAPÍTULOS DO SH	Janeiro a Dezembro			
	IMPORTAÇÃO		EXPORTAÇÃO	
	2013	2014	2013	2014
	1	2	4	5
<b>SEC V - PRODUTOS MINERAIS</b>	<b>789.348.023,9</b>	<b>829.286.070,4</b>	-	<b>7.521,5</b>
CAPÍTULO 25 - SAL; ENXOFRE; TERRAS E PEDRAS; GESSO CAL E CIMENTO	77.663.891,4	113.081.874,7	-	7.521,5
CAPÍTULO 26 - MINÉRIOS, ESCÓRIAS E CINZAS		4.126,5	-	-
CAPÍTULO 27 - COMBUSTÍVEIS E ÓLEOS MINERAIS; MATÉRIAS BETUMINOSAS	711.684.132,5	716.200.069,2	-	-
<b>SEC VI - PRODUTOS DAS IND. QUÍMICAS OU DAS IND. CONEXAS</b>	<b>139.627.123,6</b>	<b>139.284.574,4</b>	<b>244.272,1</b>	<b>8.987,2</b>
CAPÍTULO 28 - PRODUTOS QUÍMICOS INORGÂNICOS, ETC	12.338.622,6	9.851.036,7	-	-
CAPÍTULO 29 - PRODUTOS QUÍMICOS ORGÂNICOS	2.992.058,3	3.437.945,0	-	-
CAPÍTULO 30 - PRODUTOS FARMACÊUTICOS	22.317.435,2	14.291.269,4	-	5.239,5
CAPÍTULO 31 - ADUBOS OU FERTILIZANTES	3.562.915,3	11.885.480,2	-	-
CAPÍTULO 32 - EXTRACTOS TANANTES E TINTORIAS; TINTAS E VERNIZES; ETC	13.869.474,0	17.235.630,2	-	-
CAPÍTULO 33 - ÓLEOS ESSENCIAIS E RESINÓIDES; PRODUTOS PERFUMARIA, ETC	13.107.841,0	14.738.706,4	4.777,5	2.934,3
CAPÍTULO 34 - SABÕES, CERAS, PRODUTOS DE CONSERVAÇÃO E LIMPEZA, VELAS, ETC	47.399.156,8	51.437.569,9	239.494,6	-
CAPÍTULO 35 - MATÉRIAS ALBUMINÓIDES; PRODUTOS A BASE DE AMIDOS; COLAS; ETC	1.206.184,9	1.421.037,0	-	-
CAPÍTULO 36 - PÓLVORAS E EXPLOSIVOS; ARTIGOS DE PIROTECNIA; FÓSFOROS; ETC	2.112.336,7	1.325.418,2	-	-
CAPÍTULO 37 - PRODUTOS PARA FOTOGRAFIA E CINEMATOGRAFIA	517.441,3	1.017.417,3	-	-
CAPÍTULO 38 - PRODUTOS DIVER. DAS IND. QUÍMICAS	20.203.657,5	12.643.064,1	-	813,4
<b>SEC VII - PLÁSTICOS E SUAS OBRAS; BORRACHA E SUAS OBRAS</b>	<b>77.972.929,5</b>	<b>88.354.405,6</b>	<b>496.528,0</b>	<b>588.466,9</b>
CAPÍTULO 39 - PLÁSTICOS E SUAS OBRAS	52.464.583,3	59.382.092,1	144.610,0	119.641,1
CAPÍTULO 40 - BORRACHA E SUAS OBRAS	25.508.346,2	28.972.313,5	351.918,0	468.825,8
<b>SEC VIII - PELES, COUROS, ETC; ART. VIAGEM, BOLSAS, ETC</b>	<b>2.886.527,8</b>	<b>3.933.921,3</b>	<b>10.454,2</b>	<b>8.517,2</b>
CAPÍTULO 41 - PELES, EXCEPTO AS PELES COM PELO, E COUROS	144.689,6	181.554,3	-	-
CAPÍTULO 42 - OBRAS DE COURO, DE SELEIRO, DE VIAGEM, ETC; OBRAS DE TRIPA	2.741.838,2	3.752.181,8	10.454,2	8.517,2
CAPÍTULO 43 - PELES COM PELO E SUAS OBRAS; PELES COM PELO, ARTIFICIAIS	-	185,2	-	-
<b>SEC IX - MADEIRA E CORTIÇA E SUAS OBRAS; CESTARIA</b>	<b>5.993.744,2</b>	<b>7.935.956,7</b>	-	<b>134.922,2</b>
CAPÍTULO 44 - MADEIRA E CARVÃO VEGETAL; OBRAS DE MADEIRA	5.559.922,6	7.638.914,6	-	134.422,2
CAPÍTULO 45 - CORTIÇA E SUAS OBRAS	18.170,7	38.500,3	-	-
CAPÍTULO 46 - OBRAS DE ESPARTARIA OU DE CESTARIA	415.650,9	258.541,8	-	500,0
<b>SEC X - PASTAS DE MADEIRA; PAPEL E CARTÃO, E SUAS OBRAS</b>	<b>37.175.485,6</b>	<b>41.699.537,0</b>	<b>36.454,1</b>	<b>19.462,1</b>
CAPÍTULO 47 - PASTAS DE MADEIRA, ETC; DESPERDÍCIOS DE PAPEL OU CARTÃO		9.715,7	-	-
CAPÍTULO 48 - PAPEL E CARTÃO, E SUAS OBRAS; OBRAS DE PASTA CELULOSE	27.327.476,1	28.483.972,8	5.566,9	405,4
CAPÍTULO 49 - LIVROS, JORNAIS, PRODUTOS DAS IND. GRÁFICAS; ETC	9.848.009,5	13.205.848,5	30.887,2	19.056,7

**A.2 RESULTADOS ANUAIS DO COMÉRCIO EXTERNO  
SEGUNDO AS SECÇÕES E CAPÍTULOS DA NC**

10<sup>3</sup> DOBRAS

SECÇÕES E CAPÍTULOS DO SH	Janeiro a Dezembro			
	IMPORTAÇÃO		EXPORTAÇÃO	
	2013	2014	2013	2014
	1	2	4	5
<b>SEC XI - MATÉRIAS TÊXTEIS E SUAS OBRAS</b>	<b>54.692.819,8</b>	<b>93.657.015,8</b>	<b>564.884,6</b>	<b>136.068,7</b>
CAPÍTULO 50 - SEDA		86.109,4	-	-
CAPÍTULO 51 - LÃ, PELOS FINOS OU GROSSEIROS; FIOS E TECIDOS DE CRINA		4.854,7	-	-
CAPÍTULO 52 - ALGODÃO	1.351.784,3	836.476,4	-	2.000,0
CAPÍTULO 53 - OUTRAS FIBRAS TÊXTEIS VEGETAIS; FIOS E TECIDOS, DE PAPEL	242.388,3	54.098,5	-	-
CAPÍTULO 54 - FILAMENTOS SINTÉTICOS OU ARTIFICI.	1.344.799,3	155.864,4	-	-
CAPÍTULO 55 - FIBRAS SINTÉTICAS OU ARTIFICIAIS, DESCONTÍNUAS	2.162.006,9	1.316.497,6	-	1.225,0
CAPÍTULO 56 - PASTAS (OUATES), FELTROS, ETC; ARTIGOS DE CORDOARIA, ETC	5.070.558,8	10.875.741,5	4.000,0	7.785,9
CAPÍTULO 57 - TAPETES E OUTROS REVESTIMENTOS PARA PAVIMENTOS	3.164.953,0	3.119.883,7	14.651,0	27.922,8
CAPÍTULO 58 - TECIDOS ESPECIAIS E TUFADOS; REN- DAS; TAPEÇARIAS; BORDADOS	319.602,8	448.702,7	-	1.225,0
CAPÍTULO 59 - TECIDOS IMPREGNADOS REVESTIDOS,	347.651,2	797.112,2	2.695,0	-
CAPÍTULO 60 - TECIDOS DE MALHA	97.283,8	75.342,2	-	-
CAPÍTULO 61 - VESTUÁRIO E SEUS ACESSÓRIOS, DE MALHA	7.630.295,3	30.267.958,8	7.840,0	-
CAPÍTULO 62 - VESTUÁRIO E SEUS ACESSÓRIOS, EXCEPTO DE MALHA	6.017.661,2	11.782.124,6	3.185,0	29.400,0
CAPÍTULO 63 - OUTROS ARTEFACTOS TÊXTEIS, CALÇA- DO, CHAPÉUS; TRAPOS	26.943.834,9	33.836.249,1	532.513,6	66.510,0
<b>SEC XII - CALÇADO, CHAPÉUS, GUARDA-SÓIS, BENGALAS; ETC</b>	<b>18.167.194,6</b>	<b>27.676.416,9</b>	<b>28.871,2</b>	<b>6.115,6</b>
CAPÍTULO 64 - CALÇADO, POLAINAS E ARTEFACTOS SEMELHANTES, E SUAS PARTES	15.611.242,9	18.570.125,7	26.666,2	6.115,6
CAPÍTULO 65 - CHAPÉUS E ARTEFACTOS DE USO SEME- LHANTE, E SUAS PARTES	1.153.861,0	7.281.166,5	2.205,0	-
CAPÍTULO 66 - GUARDA-CHUVAS, SOMBRINHAS, BENG- LAS, ETC, E SUAS PARTES	434.601,3	509.599,0	-	-
CAPÍTULO 67 - PENAS E SUAS OBRAS; FLORES ARTIFI- CIAIS; OBRAS DE CABELO	967.489,5	1.315.525,7	-	-
<b>SEC XIII - OBRAS DE PEDRA, ETC; CERÂMICA; VIDRO SUAS OBRAS</b>	<b>52.552.028,7</b>	<b>39.545.024,4</b>	<b>127.764,2</b>	<b>90.669,0</b>
CAPÍTULO 68 - OBRAS DE PEDRA, GESSO, CIMENTO, AMIANTO, MICA, ETC	8.890.638,0	7.386.247,4	-	-
CAPÍTULO 69 - PRODUTOS CERÂMICOS	22.772.868,7	21.211.844,4	53.728,4	15.343,1
CAPÍTULO 70 - VIDRO E SUAS OBRAS	20.888.522,0	10.946.932,6	74.035,7	75.325,9
<b>SEC XIV - PÉROLAS, METAIS PRECIOSOS, ETC; BIJUTARIAS; MOEDAS</b>	<b>178.684,3</b>	<b>322.582,8</b>	<b>98.306,8</b>	<b>-</b>
CAPÍTULO 71 - PÉROLAS, PEDRAS E MET. PRECIOSOS, SUAS OBRAS; BIJUTARIAS; MOEDAS	178.684,3	322.582,8	98.306,8	-
<b>SEC XV - METAIS COMUNS E SUAS OBRAS</b>	<b>139.489.118,9</b>	<b>184.270.292,6</b>	<b>1.783.790,0</b>	<b>478.604,2</b>
CAPÍTULO 72 - FERRO FUNDIDO, FERRO E AÇO	25.222.366,5	27.684.241,8	1.015.293,5	230.496,0
CAPÍTULO 73 - OBRAS DE FERRO FUNDIDO, FERRO OU AÇO	61.691.290,3	97.395.488,1	230.492,7	128.980,1
CAPÍTULO 74 - COBRE E SUAS OBRAS	1.942.616,9	2.647.838,4	441.000,0	20.000,0
CAPÍTULO 75 - NÍQUEL E SUAS OBRAS	2.888,5	2.179,8	-	-
CAPÍTULO 76 - ALUMÍNIO E SUAS OBRAS	19.682.466,0	21.281.157,7	490,0	13.215,7
CAPÍTULO 78 - CHUMBO E SUAS OBRAS	17.687,8	34.600,1	-	-
CAPÍTULO 79 - ZINCO E SUAS OBRAS	12.155.843,7	14.824.022,8	-	-
CAPÍTULO 80 - ESTANHO E SUAS OBRAS	8.451,6	24.244,1	-	-
CAPÍTULO 81 - OUTROS METAIS COMUNS E CERAMAS, E SUAS OBRAS	7.106,7	-	-	-
CAPÍTULO 82 - FERRAMENTAS, CUTELARIAS, E SUAS PARTES DE METAIS COMUNS	9.492.142,7	9.930.818,4	64.075,8	11.217,6
CAPÍTULO 83 - OBRAS DIVERSAS DE METAIS COMUNS	9.266.258,1	10.445.701,4	32.438,0	74.694,8

**A.2 RESULTADOS ANUAIS DO COMÉRCIO EXTERNO  
SEGUNDO AS SECÇÕES E CAPÍTULOS DA NC**

10<sup>3</sup> DOBRAS

SECÇÕES E CAPÍTULOS DO SH	Janeiro a Dezembro			
	IMPORTAÇÃO		EXPORTAÇÃO	
	2013	2014	2013	2014
	1	2	4	5
<b>SEC XVI - MÁQUINAS E APARELHOS; MATERIAL ELÉCTRICO</b>	<b>337.928.477,8</b>	<b>355.062.471,9</b>	<b>3.594.219,0</b>	<b>1.197.351,5</b>
CAPÍTULO 84 - REACTORES NUCLEARES, MÁQUINAS, APARELHOS ETC, MECÂNICOS	150.558.401,0	144.985.456,1	3.233.427,4	822.637,1
CAPÍTULO 85 - MÁQUINAS, APARELHOS E MATERIAIS, ELÉCTRICOS	187.370.076,8	210.077.015,8	360.791,7	374.714,4
<b>SEC XVII MATERIAL DE TRANSPORTE</b>	<b>178.951.650,0</b>	<b>225.907.919,7</b>	<b>1.979.643,9</b>	<b>1.518.058,0</b>
CAPÍTULO 86 - VEÍCULOS E MATERIAL PARA VIAS FÉRREAS, OU SEMELHANTES, ETC	2.280.875,3	2.096.615,7	-	304.500,0
CAPÍTULO 87 - AUTOMÓVEIS, TRACTORES E OUTROS VEÍCULOS TERRESTRES	175.093.512,1	220.425.874,6	1.797.240,0	1.213.558,0
CAPÍTULO 88 - AERONAVES E OUTROS APARELHOS AÉREOS OU ESPACIAIS	314.191,8	1.000.040,7	-	-
CAPÍTULO 89 - EMBARCAÇÕES E ESTRUTU. FLUTUANTES	1.263.070,8	2.385.388,7	182.403,9	-
<b>SEC XVIII APARELHOS DE ÓPTICA, FOTOGRAFIA, RELÓGIOS; ETC</b>	<b>9.441.546,0</b>	<b>14.161.326,0</b>	<b>344.998,2</b>	<b>585.651,0</b>
CAPÍTULO 90 - APARELHOS DE ÓPTICA, FOTOGRAFIA, CINEMA, MEDIDA, CONTROLE, ETC	9.013.694,1	13.202.475,2	344.753,2	-
CAPÍTULO 91 - RELÓGIOS E APARELHOS SEMELHANTES; SUAS PARTES	277.792,9	636.899,0	245,0	4.940,6
CAPÍTULO 92 - INSTRUMENTOS MUSICAIS, SUAS PARTES E ACESSÓRIOS	150.059,1	321.951,8	-	580.710,4
<b>SEC XIX - ARMAS E MUNIÇÕES, SUAS PARTES E ACESSÓRIOS</b>	<b>504.825,4</b>	<b>646.899,0</b>	<b>-</b>	<b>23.275,0</b>
CAPÍTULO 93 - ARMAS E MUNIÇÕES, SUAS PARTES E ACESSÓRIOS	504.825,4	646.899,0	-	23.275,0
<b>SEC XX - MERCADORIAS E PRODUTOS DIVERSOS</b>	<b>66.800.846,3</b>	<b>62.020.474,0</b>	<b>820.244,0</b>	<b>741.541,8</b>
CAPÍTULO 94 - MÓVEIS; MOBILIÁRIO MÉDICO-CIRÚRGICO; ANÚNCIOS, CARTAZES	54.287.492,9	50.372.736,5	765.742,1	697.454,4
CAPÍTULO 95 - BRINQUEDOS, JOGOS E ARTIGOS PARA DESPORTO	7.194.766,7	6.452.805,8	48.828,5	37.125,5
CAPÍTULO 96 - OBRAS DIVERSAS	5.318.586,7	5.194.931,7	5.673,5	6.961,9
<b>SEC XXI - OBJECTOS DE ARTE, DE COLECÇÃO OU ANTIGUIDADES</b>	<b>452.497,6</b>	<b>512.592,6</b>	<b>148.819,4</b>	<b>177.691,2</b>
CAPÍTULO 97 - OBJECTOS DE ARTE, DE COLECÇÃO OU ANTIGUIDADES	452.497,6	512.592,6	148.819,4	177.691,2

**A3 IMPORTAÇÃO E EXPORTAÇÃO - RESULTADOS MENSAIS DO  
COMÉRCIO EXTERNO**

TON

MESES	IMPORTAÇÃO		EXPORTAÇÃO	
	2013	2014	2013	2014
1	2	3	4	5
JANEIRO	10.776,4	10.945,6	323,3	237,8
FEVEREIRO	9.540,6	8.340,5	639,8	566,8
MARÇO	11.011,1	11.617,7	19,2	272,9
ABRIL	7.003,0	10.034,5	164,8	542,4
MAIO	9.880,4	12.626,1	188,6	388,5
JUNHO	20.022,0	6.793,1	203,4	454,6
JULHO	9.690,4	16.713,1	113,4	331,5
AGOSTO	10.552,6	9.660,1	418,5	253,8
SETEMBRO	5.462,4	12.876,8	456,9	454,4
OUTUBRO	13.274,5	13.854,3	529,2	471,8
NOVEMBRO	10.952,0	11.691,3	466,3	740,1
DEZEMBRO	8.094,5	15.070,4	319,2	364,4

**A.7 IMPORTAÇÃO E EXPORTAÇÃO - RESULTADOS ACUMULADOS MENSAIS DO  
COMÉRCIO EXTERNO**

TON

MESES	IMPORTAÇÃO		EXPORTAÇÃO	
	2013		2013	
1	2	3	4	5
JANEIRO	10776,4	10.945,6	323,3	237,8
FEVEREIRO	20.317,0	19.286,1	963,1	804,6
MARÇO	31.328,1	30.903,8	982,3	1.077,5
ABRIL	38.331,1	40.938,3	1.147,1	1.619,9
MAIO	48.211,5	53.564,4	1.335,7	2.008,4
JUNHO	68.233,5	60.357,5	1.539,0	2.463,0
JULHO	77.923,9	77.070,6	1.652,4	2.794,5
AGOSTO	88.476,5	86.730,7	2.070,9	3.048,3
SETEMBRO	93.938,9	99.607,5	2.527,9	3.502,7
OUTUBRO	107.213,3	113.461,8	3.057,1	3.974,5
NOVEMBRO	118.165,4	125.153,1	3.523,4	4.714,6
DEZEMBRO	126.259,9	140.223,5	3.842,6	5.079,0

## A.1 IMPORTAÇÃO E EXPORTAÇÃO - RESULTADOS MENSAIS DO COMÉRCIO EXTERNO

10<sup>6</sup> DOBRAS

MESES	IMPORTAÇÃO		EXPORTAÇÃO	
	2013	2014	2013	2014
1	2	3	4	5
JANEIRO	249.109,3	255.930,8	8.781,9	5.390,0
FEVEREIRO	207.974,0	186.476,5	6.392,4	14.247,8
MARÇO	245.454,3	258.029,9	1.008,5	9.348,5
ABRIL	220.624,7	212.582,9	7.097,3	16.586,4
MAIO	250.889,7	278.281,2	7.839,5	14.796,8
JUNHO	186.426,0	173.220,1	5.764,2	22.052,2
JULHO	214.405,5	326.220,3	1.904,1	10.469,7
AGOSTO	245.197,3	212.754,5	17.185,0	4.315,2
SETEMBRO	133.993,3	313.138,4	18.238,9	15.573,0
OUTUBRO	271.868,7	286.920,5	20.131,9	22.795,9
NOVEMBRO	249.264,0	311.470,5	18.799,6	37.352,9
DEZEMBRO	298.343,5	314.323,8	14.294,4	20.234,1

## A.2 IMPORTAÇÃO E EXPORTAÇÃO - RESULTADOS ACUMULADOS MENSIS DO COMÉRCIO EXTERNO

10<sup>6</sup> DOBRAS

MESES	IMPORTAÇÃO		EXPORTAÇÃO	
	2013	2014	2013	2014
1	2	3	4	5
JANEIRO	249.109,3	255.930,8	8.781,9	5.390,0
FEVEREIRO	457.083,3	442.407,3	15.174,2	19.637,8
MARÇO	702.537,6	700.437,2	16.182,7	28.986,3
ABRIL	923.162,3	913.020,1	23.280,0	45.572,7
MAIO	1.174.051,9	1.191.301,3	31.119,5	60.369,5
JUNHO	1.360.478,0	1.364.521,4	36.883,6	82.421,7
JULHO	1.574.883,5	1.690.741,7	38.787,7	92.891,4
AGOSTO	1.820.080,8	1.903.496,2	55.972,8	97.206,6
SETEMBRO	1.954.074,1	2.216.634,6	74.211,7	112.779,6
OUTUBRO	2.225.942,8	2.503.555,1	94.343,6	135.575,5
NOVEMBRO	2.475.206,8	2.815.025,6	113.143,2	172.928,4
DEZEMBRO	2.773.550,2	3.129.349,4	127.437,6	193.162,5

---

**ESTATÍSTICAS GERAIS**

---

Índice de Preços no Consumidor - Mensal Janeiro a Julho - 2004  
S.Tomé e Príncipe em Números - Anual 2000  
Estatísticas do Comércio Externo - Anual de 1999, 2000, 2001 e 2002- Resultados Definitivos  
Estatísticas do Comércio Externo - Anual 2003- Resultados Provisórios  
Estatísticas do Comércio Externo - I trimestre 2004- Resultados Provisórios  
Recenseamento Empresarial - 2000  
Inquérito às Empresas - Anual de 1999, 2000 e 2001  
Inquérito à População Activa, Emprego e Desemprego - Anual 2002  
Inquérito à População Activa, Emprego e Desemprego - Anual 2003  
Síntese dos Resultados definitivos do Recenseamento Geral da População e Habitação - 2001  
Classificação de Actividades Económicas de S.T.P (CAE-STP) - 2001  
Classificação Nacional de Bens e Serviços (CNBS) - 2003  
Estatísticas do Comércio Externo - Anual 2004-2005 Resultados Provisórios  
Estatísticas do Comércio Externo - Anual 2005-2006 Resultados Provisórios  
Estatísticas do Comércio Externo - Anual 2006-2007 Resultados Provisórios  
Estatísticas do Comércio Externo - Anual 2007-2008 Resultados Provisórios  
Estatísticas do Comércio Externo - Anual 2009-2008 Resultados Provisórios  
Estatísticas do Comércio Externo - Anual 2010-2009 Resultados Provisórios  
Estatísticas do Comércio Externo - Anual 2011-2010 Resultados Provisórios  
Estatísticas do Comércio Externo - Anual 2012-2011 Resultados Provisórios  
Estatísticas do Comércio Externo - Anual 2013-2012 Resultados Provisórios  
Estatísticas do Comércio Externo - Anual 2014-2013 Resultados Provisórios

---

**INSTITUTO NACIONAL DE ESTATÍSTICA - S.TOMÉ E PRÍNCIPE**

---

*Largo das Alfândegas  
Caixa Postal Nº 256, Telefone: 224 990, Fax: 221 982*

**Estatística Oficial**

Fevereiro de 2015