

ESTATÍSTICAS DO COMÉRCIO EXTERNO

Ano - 2013



ANO DE EDIÇÃO

2014



INSTITUTO NACIONAL DE ESTATÍSTICA

Director **G**eral

Dra. Elsa Cardoso

Editor

Instituto Nacional de Estatística

Composição

INE – Núcleo de Comércio Externo

Capa

INE – Dep. Coordenação Difusão e
Metodologia Estatística

NOTA INTRODUTÓRIA

Com a presente publicação, o Instituto Nacional de Estatística prossegue a divulgação da informação estatísticas do comércio externo.

A informação estatística divulgada nesta publicação é provisória e corresponde a um resumo dos dados disponíveis no Instituto Nacional de Estatística. É possível facultar informação estatística adicional com maior desagregação que será fornecida em suporte papel ou disquete, mediante pedido específico para o efeito, dirigido ao INE, sendo salvaguardado o princípio do segredo estatístico.

O Instituto Nacional de Estatística manifesta o seu reconhecimento pela colaboração da Direcção das Alfândegas, sem a qual seria impossível a produção de estatísticas do comércio externo em S.Tomé e Príncipe.

A colaboração crítica de todos os utilizadores, que antecipadamente se agradece, constituirá, naturalmente, um importante meio de valorização da produção estatística desta área.

SINAIS CONVENCIONAIS

- Resultado nulo.
- 0 Resultado inferior a metade do módulo adoptado.
- Dbz Dobras
- ton. Tonelada
- c.i.f. Custo, Seguro e Frete
- f.o.b. Franco a Bordo

SIGLAS

- NC – Nomenclatura Combinada, versões de 1996
- CAE-STP – Classificação das Actividades Económicas de S.Tomé e Príncipe
- CGCE-Rev. 2 – Classificação por Grandes Categorias Económicas - Revisão 2.
- EFTA – Associação Europeia de Comércio Livre.
- OPEP – Organização dos Países Exportadores de Petróleo.
- PALOP – Países Africanos de Língua Oficial Portuguesa.
- PT ND – Países e territórios não determinados

TAXA DE CÂMBIO (Média dos anos)

	2012	2013
DBS / USD	19.211,4	18.595,5
DBS / EURO	24.500,0	24.500,0

ESCLARECIMENTOS SOBRE A INFORMAÇÃO APRESENTADA

- Técnica Adriana Carvalho
- Tel.: (+239) 2 224 990
- Fax: (+239) 221 982

ÍNDICE SISTEMÁTICO

Nota introdutória	3
Sinais Convencionais	4
Siglas	4
Contactos com INE	4
Índice Sistemático	5
Conceitos, Definições e Notas Explicativas	6
Nomenclatura dos Países e Territórios	7 a 11
Apreciação Geral	12 a 13
Importação e Exportação por grupos de produtos	14
Principais Produtos Exportados	15
Repartição por Zonas Económicas e Países	17
Importação e Exportação segundo as Secções e Capítulos da NC	18 a 21
Importação e Exportação - Resultados Mensais (Ton.).....	22
Importação e Exportação - Resultados Mensais (valor.).....	23
Lista de publicações do INE	24

CONCEITOS, DEFINIÇÕES E NOTAS EXPLICATIVAS

Os apuramentos estatísticos da presente publicação referem-se às seguintes operações de comércio externo: Importação definitiva, exportação definitiva.

A produção das Estatísticas do Comércio Externo são-tomense baseia-se no sistema do Comércio Especial.

Os regimes do comércio externo utilizados nesta publicação são os seguintes:

Importação Definitiva

- a entrada no Território de quaisquer mercadorias provenientes do exterior, com excepção das que entrem nos regimes de reimportação e do trânsito directo.

Exportação Definitiva

- a saída do Território de quaisquer mercadorias, com excepção das que saíam em regimes de exportação temporária e de trânsito directo.

Quantidade

- Considera-se os pesos líquidos das mercadorias, expressos em toneladas. De acordo com a NC as mercadorias também são quantificadas em 100KG.

Valor Estatístico

- Na importação (entrada) considera-se o valor CIF (Custo, seguro e frete) e para a exportação (saída) o valor FOB (Franco a bordo). Os valores das mercadorias são apurados em dobras, sendo os resultados expressos em 10⁶ Dobras.

Nomenclaturas de Mercadorias

- Os dados de comércio externo são classificados e apurados por espécies de mercadorias, de acordo com a versão da Nomenclatura Combinada (NC) - SH96.

Nomenclatura dos Países

- Os países são identificados por um código numérico constituído por três algarismos. Nalguns casos a designação alfabética apresenta-se de forma abreviada, mediante a utilização de um código com máximo de oito letras.

Arredondamentos

- Os pesos líquidos e os valores são apurados em submúltiplos das unidades da publicação pelo que, devido os arredondamentos, os totais podem não corresponder à soma dos parciais.

APRECIÇÃO GERAL

Os dados provisórios do Comércio Externo, apurados pelo Instituto Nacional de Estatística, indicam que de Janeiro a Dezembro de 2013 houve um aumento nas exportações no valor de 9.7%, enquanto as importações atingiram 2.773,5 mil milhões de dobras, correspondendo a um variação positiva de 3,0% em comparação com o período homólogo de 2012.

O défice da balança comercial situou-se em 2646,1 mil milhões de dobras, o que significou um aumento de 2.7% sobre igual período do ano anterior, com uma taxa de cobertura das exportações sobre importações de 4.6% (4.3% no ano de 2012).

RESULTADOS GLOBAIS - TOTAL DO PAÍS JANEIRO A DEZEMBRO

10⁶ DOBRAS

	2012	2013	TAXA DE VARIAÇÃO
	JANEIRO A DEZEMBRO		%
	(1)	(2)	(3)

Exportação (Fob)	116 209,7	127 437,6	9,7
Importação (Cif)	2692 090,2	2773 550,2	3,0
Saldo	-2575 880,4	-2646 112,6	2,7
Taxa de Cobertura (%)	4,3	4,6	-

(1) – Valores disponíveis no apuramento provisório do ano 2011

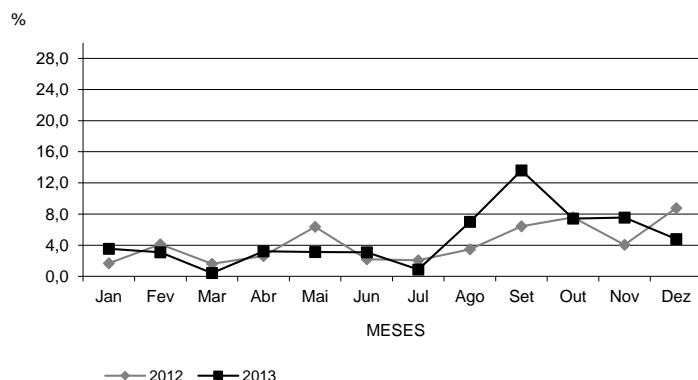
(2) – Valores disponíveis no apuramento provisório do ano 2012

(3) – Taxa de variação (colunas 2 e 1).

TAXA DE COBERTURA

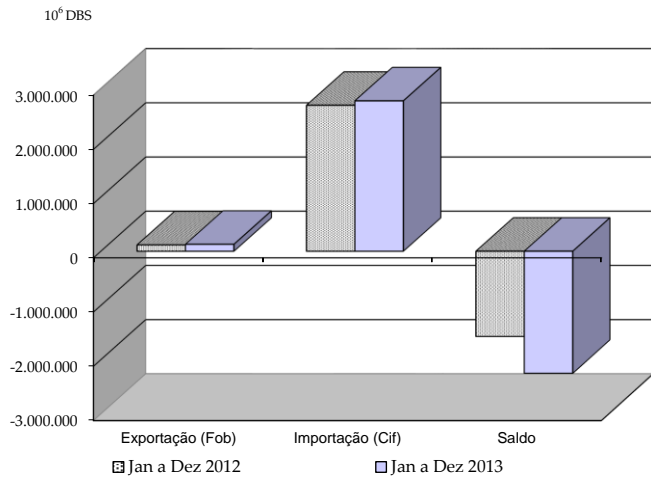
A taxa de cobertura das exportações sobre importações foi de 4,6% em Janeiro a Dezembro de 2013, comparando com o período homólogo do ano anterior 2012 que foi de (4,3%). Constatou-se que no terceiro trimestre de ano 2013, a taxa de cobertura teve uma tendência crescente atingindo 13,6% no mês de Setembro, tendo como factor principal o aumento das exportações neste mesmo período.

Valores acumulados desde o início do ano



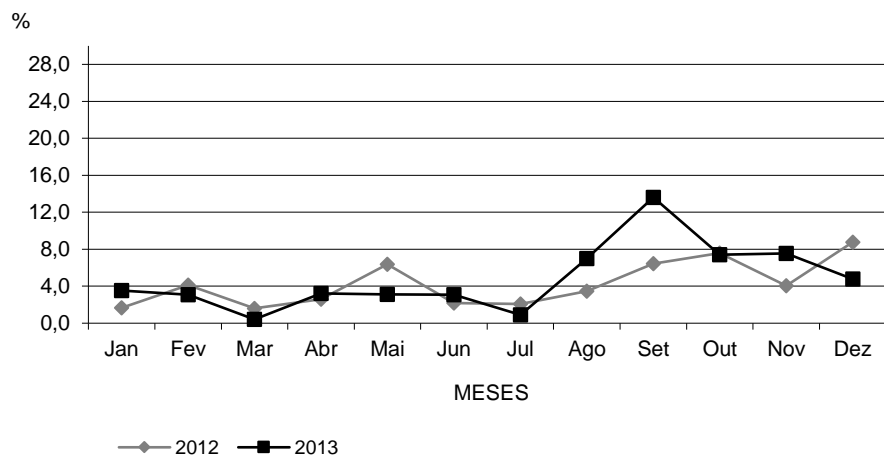
COMÉRCIO EXTERNO

RESULTADOS GLOBAIS - JANEIRO A DEZEMBRO



	Jan a Dez 2012	Jan a Dez 2013
Exportação (Fob)	116 209,7	127 437,6
Importação (Cif)	2692 090,2	2773 550,2
Saldo	-1571 926,8	-2250 836,2

TAXAS DE COBERTURA
Valores acumulados desde o início do ano



PRINCIPAIS GRUPOS DE PRODUTOS

Os principais grupos de produtos importados no ano de 2013 foram Combustíveis minerais, agrícolas, Alimentares e máquinas e aparelhos, os quais representaram no seu conjunto 68,7% do total (67,0% no ano de 2012).

O mais significativo grupo de produtos exportados foi Alimentares, tendo assegurado 88,6% do valor das exportações no ano 2012 (83,0% no ano anterior). Assinale-se que o grupo de produto referido registou uma variação homóloga positiva (16,9%).

IMPORTAÇÃO E EXPORTAÇÃO POR GRUPOS DE PRODUTOS

JANEIRO A DEZEMBRO

GRUPOS DE PRODUTOS	IMPORTAÇÃO					EXPORTAÇÃO				
	2012		2013		TAXA DE VARIÇÃO	2012		2013		TAXA DE VARIÇÃO
	10 ⁶ DBS	%	10 ⁶ DBS	%		10 ⁶ DBS	%	10 ⁶ DBS	%	
					%					%
TOTAL	2.692.090,2	100,0	2.773.550,2	100,0	3,0	116.209,7	100,0	127.437,6	100,0	9,7
1 – AGRÍCOLAS	446.992,1	16,6	447.475,0	16,1	0,1	4.215,4	3,6	4.446,2	3,5	5,5
2 – ALIMENTARES	367.816,7	13,7	409.128,4	14,8	11,2	96.420,8	83,0	112.712,2	88,4	16,9
3 – COMBUSTÍVEIS MINERAIS	697.017,9	25,9	711.684,1	25,7	2,1	860,2	-	-	0,0	-
4 – QUÍMICOS	129.092,5	4,8	139.627,1	5,0	8,2	-	-	244,3	-	-
5 – PLÁSTICOS, BORRACHA	72.874,4	2,7	77.972,9	2,8	7,0	227,2	0,2	496,5	0,4	118,6
6 – PELES, COUROS	3.481,1	0,1	2.886,5	0,1	-17,1	71,1	-	10,5	0,0	-
7 – MADEIRA, CORTIÇA	10.764,7	0,4	5.993,7	0,2	-44,3	194,3	0,2	-	0,0	-100,0
8 – P.CELULÓSICAS, PAPEL	26.957,5	1,0	37.175,5	1,3	37,9	1.617,7	1,4	36,5	0,0	-97,7
9 – MATÉRIAS TÊXTEIS	40.831,1	1,5	41.044,9	1,5	0,5	256,8	0,2	553,9	0,4	115,7
10 – VESTUÁRIO	15.039,9	0,6	13.648,0	0,5	-9,3	-	0,0	11,0	-	-
11 – CALÇADO	10.538,0	0,4	15.611,2	0,6	48,1	4,9	0,0	26,7	-	-
12 – MINERAIS, MINÉRIOS	116.589,4	4,3	130.337,2	4,7	11,8	170,8	-	127,8	0,1	-25,2
13 – METAIS COMUNS	127.815,0	4,7	139.489,1	5,0	9,1	4.485,6	3,9	1.783,8	1,4	-60,2
14 – MÁQUINAS, APARELHOS	292.745,3	10,9	337.928,5	12,2	15,4	1.025,0	0,9	3.518,3	2,8	243,3
15 – VEÍCULOS, O.M.TRANSPORTE	244.216,3	9,1	178.951,6	6,5	-26,7	2.864,8	2,5	2.055,6	1,6	-28,2
16 – ÓPTICA E PRECISÃO	23.059,6	0,9	9.441,5	0,3	-59,1	1.820,8	-	345,0	0,3	-
17 – OUTROS PRODUTOS	66.258,7	2,5	75.154,9	2,7	13,4	1.974,4	1,7	1.069,6	0,8	-45,8

PRINCIPAIS PRODUTOS EXPORTADOS

Na estrutura das exportações por principais produtos, em relação aos valores nominais em dobras apurados de Janeiro a Dezembro de 2013, o Cacau continua deter o maior peso (93,3%) contra (93,2% no ano de 2012). Quanto ao valor registou-se uma variação homóloga positiva de 17,7%.

Enquanto que, relativamente à saída do cacau em quantidade, neste mesmo período, foi registado uma variação positiva (17,4%).

Enquanto que, o café, a quantidade exportada teve uma variação homóloga negativa de (36,2%). Podemos deduzir que no ano 2013 houve pouca produção do referido produto.

JANEIRO A DEZEMBRO										
PRINCIPAIS PRODUTOS DE EXPORTAÇÃO	EXPORTAÇÃO								TAXA DE VARIAÇÃO	
	2012				2013					
	TON	%	10 ⁶ DOBRAS	%	TON	%	10 ⁶ DOBRAS	%		
1	2	3	4	5	6	7	8	9	10	11
TOTAL	2.612,5	100,0	98.792,7	100,0	3.189,6	100,0	116.101,0	100,0	22,1	17,5
CACAU	2.229,6	85,3	92.039,5	93,2	2.617,0	82,0	#####	93,3	17,4	17,7
COCO	367,1	14,1	1.821,3	1,8	540,5	16,9	2.566,5	2,2	47,2	40,9
OLEO DE COCO	-	-	-	-	22,3	0,7	140,0	0,1	-	-
FLORES E PLANTAS	2,8	0,1	37,1	0,0	-	-	-	-	-	-
CHOCOLATE	6,8	0,3	4.374,1	4,4	5,9	0,2	4.395,9	3,8	-13,6	0,5
CAFE	6,2	0,2	520,6	0,5	3,9	0,1	682,3	0,6	-36,2	31,1

(10) – Taxa de variação (colunas 6 e 2).

(11) – Taxa de variação (colunas 8 e 4).

A.1 REPARTIÇÃO POR ZONAS ECONÓMICAS E PAÍSES DO COMÉRCIO EXTERNO

TOTAL DO PAÍS

Jan a Dezembro

ZONAS ECONÓMICAS E PAÍSES OU TERRITÓRIOS ESTATÍSTICOS	IMPORTAÇÃO				EXPORTAÇÃO				SALDO	
	2012		2013		2012		2013		2012	2013
	10 ³ DOBRAS	%	10 ³ DOBRAS	%	10 ³ DOBRAS	%	10 ³ DOBRAS	%	10 ³ DOBRAS	10 ³ DOBRAS
	1	2	3	4	5	6	7	8	9	10
TOTAL	2.692.090.155	100,0	2.773.550.230	100,0	115.710.100	100,0	127.437.616	100,0	-2.576.380.055	-2.646.112.614
OPEP	67.032.247,7	2,5	56.014.895,8	2,0	1.810.557,2	1,6	1.742.497,0	1,4	-65.221.690,5	-54.272.398,8
GABAO	57.824.772,6	2,1	38.677.313,5	1,4	1.130.373,2	1,0	1.198.717,0	0,9	-56.694.399,5	-37.478.596,5
LIBIA	9.207.475,0	0,3	17.337.582,3	0,6	680.184,0	0,6	543.780,0	0,4	-8.527.291,0	-16.793.802,3
NIGERIA	9.207.475,0	0,3	17.337.582,3	0,6	680.184,0	0,6	543.780,0	0,4	-8.527.291,0	-16.793.802,3
PALOP	604.898.509,2	22,5	667.049.097,4	24,1	2.343.921,6	2,0	4.705.252,4	3,7	-602.554.587,6	-662.343.845,0
ANGOLA	604.898.509,2	22,5	667.049.097,4	24,1	2.343.921,6	2,0	4.705.252,4	3,7	-602.554.587,6	-662.343.845,0
UNIAO EUROPEIA	1.635.698.610,7	60,8	1.769.494.851,6	63,8	91.883.106,1	79,4	108.276.806,7	85,0	-1.543.815.504,6	-1.661.218.044,9
ALEMANHA	12.288.739,9	0,5	4.853.848,6	0,2	2.943.703,3	2,5	5.584.503,6	4,4	-9.345.036,7	-
BÉLGICA	92.757.133,7	3,4	54.293.451,6	2,0	6.806.377,9	5,9	26.303.542,2	20,6	-85.950.755,8	-27.989.909,4
ESPANHA	71.383.519,1	2,6	8.227.042,1	0,3	11.725.578,1	10,1	14.642.759,0	11,5	-59.657.941,0	6.415.716,8
FRANÇA	17.671.668,1	0,7	19.261.411,9	0,7	10.558.088,7	9,1	9.294.633,7	7,3	-7.113.579,5	-9.966.778,3
ITALIA	13.302.625,6	0,5	6.523.581,8	0,2	1.841.493,5	1,6	1.424.038,0	1,1	-11.461.132,1	-5.099.543,8
PORTUGAL	1.399.886.135,1	52,0	1.661.801.383,1	59,9	8.160.465,5	7,1	8.041.896,6	6,3	-1.391.725.669,7	-1.653.759.486,5
PAISES BAIXOS	9.553.466,9	0,4	7.231.382,3	0,3	49.847.399,3	43,1	42.985.433,7	33,7	40.293.932,4	35.754.051,4
REINO UNIDO	468.172,1	0,0	1.424.234,1	0,1	-	-	-	-	-	-
DINAMARCA	18.387.150,1	0,7	5.878.516,0	0,2	-	-	-	-	-	-
RESTO DA EUROP/	3.837.687,8	0,1	3.485.120,6	0,1	499.628,5	0,4	2.261.848,8	1,8	-3.338.059,3	-1.223.271,8
SUÍÇA	3.837.687,8	0,1	3.485.120,6	0,1	499.628,5	0,4	2.261.848,8	1,8	-1.575.839,1	-1.223.271,8
AFRICA	14.687.110,4	0,5	32.466.066,2	1,2	6.816.445,7	5,9	327.500,0	0,3	-7.870.664,7	-32.138.566,2
ÁFRICA DO SUL	2.882.782,7	0,1	15.871.582,6	0,6	-	0,0	97.500,0	-	-2.882.782,7	-15.774.082,6
CAMAROES	1.642.699,3	0,1	11.516.429,3	0,4	2.785.709,2	2,4	212.500,0	0,2	1.143.009,9	-11.303.929,3
SENEGAL	634.550,0	-	-	0,0	-	-	-	-	-	-
TOGO	9.527.078,4	0,4	5.078.054,2	0,2	4.030.736,5	-	17.500,0	0,0	-	-
AMÉRICA	60.501.008,1	2,2	66.816.928,5	2,4	1.711.921,9	1,5	2.992.915,6	2,3	-58.789.086,2	-63.824.012,9
BAAMAS	2.756,3	-	-	0,0	-	-	-	-	-	-
BRASIL	12.744.895,5	0,5	8.110.521,3	0,3	968.616,4	-	1.780.802,6	1,4	-	-
E U AMER	47.753.356,4	1,8	58.706.407,1	2,1	743.305,5	0,6	1.212.113,0	1,0	-47.010.050,9	-57.494.294,1
ÁSIA	142.998.982,4	5,3	113.234.520,7	4,1	-	-	129.776,0	-	-	-
COREA SL	296.101,6	0,0	20.997,4	0,0	-	-	-	-	-	-
JAPAO	52.868.218,7	2,0	39.749.832,7	1,4	-	-	-	-	-	-
TAIWAN	17.458.195,9	0,6	5.462.992,6	0,2	-	-	129.776,0	-	-	-
CHINA	48.605.829,5	1,8	44.819.854,1	1,6	-	-	-	-	-	-
EMIR.ÁRABES UN	23.770.636,7	0,9	23.180.843,8	0,8	-	-	-	-	-	-
DIVERSOS	162.435.999,2	6,0	64.988.749	2,3	11.144.147,5	9,6	7.001.019,6	5,5	-151.291.851,7	-57.987.729,3

**A.2 RESULTADOS ANUAIS DO COMÉRCIO EXTERNO
SEGUNDO AS SECÇÕES E CAPÍTULOS DA NC**

TOTAL DO PAIS

10³ DOBRAS

SECÇÕES E CAPÍTULOS DO SH	Janeiro a Dezembro			
	IMPORTAÇÃO		EXPORTAÇÃO	
	2012	2013	2012	2013
	2	3	4	5
TOTAL	2.692.039.184	2.773.550.230	115.249.667,5	127.437.616,0
SEC I - ANIMAIS VIVOS E PRODUTOS DO REINO ANIMAL	107.306.878,8	120.538.142,3	21.249,9	20.000,0
CAPÍTULO 01 - ANIMAIS VIVOS	958.146,0	6.318.710,1	-	-
CAPÍTULO 02 - CARNES E MIUZZAS, COMESTÍVEIS	49.829.139,1	54.779.436,1	-	-
CAPÍTULO 03 - PEIXES, CRUSTÁCEOS E MOLUSCOS	3.375.830,6	3.293.370,1	21.249,9	20.000,0
CAPÍTULO 04 - LEITE, LACTÍCIOS, OVOS DE AVES, MEL NATURAL, ETC	52.973.364,2	56.049.252,1	-	-
CAPÍTULO 05 - PRODUTOS DE ORIGEM ANIMAL, NE	170.399,0	97.373,8	-	-
SEC II - PRODUTOS DO REINO VEGETAL	251.209.680,0	246.543.657,6	3.994.129,7	4.286.209,7
CAPÍTULO 06 - PLANTAS VIVAS E PRODUTOS DE FLORICULTURA	20.301,7	29.634,5	37.093,0	20.600,0
CAPÍTULO 07 - PRODUTOS HORTÍCOLAS, PLANTAS, RAÍZES E TUBÉRCULOS COMESTÍVEIS	39.199.250,0	41.094.720,4	19.700,0	58.386,5
CAPÍTULO 08 - FRUTAS; CASCAS DE CITRINOS E DE MELÕES	4.075.555,1	6.835.409,2	1.826.073,6	2.598.711,3
CAPÍTULO 09 - CAFÉ, CHÁ, MATE E ESPECIARIAS	3.517.967,6	3.751.347,7	-	1.251.501,9
CAPÍTULO 10 - CEREJAS	100.309.000,0	91.175.508,4	1.759.513,1	-
CAPÍTULO 11 - PRODUTOS DA INDÚSTRIA DE MOAGEM; MALTE; AMIDOS E FÉCULAS, ETC	101.434.000,0	101.537.750,0	-	-
CAPÍTULO 12 - SEMENTES E FRUTOS OLEAGINOSOS; GRÃOS, SEMENTES, ETC	1.672.165,0	1.399.976,2	351.750,0	357.010,0
CAPÍTULO 13 - GOMAS, RESINAS E OUTROS SUCOS E EXTRACTOS, VEGETAIS	981.440,6	719.311,2	-	-
CAPÍTULO 14 - MATÉRIAS PARA ENTRANÇAMENTO; PRODUTOS ORIGEM VEGETAL, NE	-	-	-	-
SEC III - GORDURAS E ÓLEOS, ANIMAIS OU VEGETAIS, CERAS, ETC	88.475.352,3	80.393.204,2	199.993,5	140.000,0
CAPÍTULO 15 - GORDURAS E ÓLEOS, ANIMAIS OU VEGETAIS, CERAS, ETC	88.475.352,3	80.393.204,2	199.993,5	140.000,0
SEC IV - PRODUT. DAS IND. ALIMENTARES; BEBIDAS; TABACO; ETC	373.528.289,7	413.911.701,3	96.420.832,3	112.712.156,6
CAPÍTULO 16 - PREPARAÇÕES DE CARNES, PEIXES, CRUSTÁCEOS E MOLUSCOS	23.784.286,9	27.239.939,6	-	-
CAPÍTULO 17 - AÇÚCARES E PRODUTOS DE CONFEITARIA	37.360.909,9	44.034.689,8	-	-
CAPÍTULO 18 - CACAU E SUAS PREPARAÇÕES	2.177.727,2	3.458.614,4	96.413.632,3	112.712.156,6
CAPÍTULO 19 - PREPARAÇÕES A BASE DE CEREJAS, AMIDOS, OU DE LEITE, ETC	43.432.382,7	44.099.606,9	-	-
CAPÍTULO 20 - PREPARAÇÕES DE PRODUTOS HORTÍCOLAS, DE FRUTAS, ETC	23.009.372,0	25.956.534,0	-	-
CAPÍTULO 21 - PREPARAÇÕES ALIMENTÍCIAS DIVERSAS	23.655.049,8	26.273.225,7	-	-
CAPÍTULO 22 - BEBIDAS, LÍQUIDOS ALCOÓLICOS E VINAGRES	197.656.000,0	215.335.050,7	7.200,0	-
CAPÍTULO 23 - RESÍDUOS DAS IND. ALIMENTARES; ALIMENTOS PARA ANIMAIS	16.741.240,5	22.730.708,8	-	-
CAPÍTULO 24 - TABACO E SEUS SUCEDÂNEOS MANUFATURADOS	5.711.320,6	4.783.331,5	-	-

1.000

**A.2 RESULTADOS ANUAIS DO COMÉRCIO EXTERNO
SEGUNDO AS SECÇÕES E CAPÍTULOS DA NC**

TOTAL DO PAIS

10⁹ DOBRAS

SECÇÕES E CAPÍTULOS DO SH	Janeiro a Dezembro			
	IMPORTAÇÃO		EXPORTAÇÃO	
	2012	2013	2012	2013
	1	2	4	5
SEC V - PRODUTOS MINERAIS	768.622.475,5	789.348.023,9	860.244,0	-
CAPÍTULO 25 - SAL; ENXOFRE; TERRAS E PEDRAS; GESSO CAL E CIMENTO	71.604.475,5	77.663.891,4	-	-
CAPÍTULO 26 - MINÉRIOS, ESCÓRIAS E CINZAS	-	-	-	-
CAPÍTULO 27 - COMBUSTÍVEIS E ÓLEOS MINERAIS; MATÉRIAS BETUMINOSAS	697.018.000,0	711.684.132,5	860.244,0	-
SEC VI - PRODUTOS DAS IND. QUÍMICAS OU DAS IND. CONEXAS	129.092.452,0	139.627.123,6	-	244.272,1
CAPÍTULO 28 - PRODUTOS QUÍMICOS INORGÂNICOS, ETC	11.214.984,5	12.338.622,6	-	-
CAPÍTULO 29 - PRODUTOS QUÍMICOS ORGÂNICOS	4.606.040,2	2.992.058,3	-	-
CAPÍTULO 30 - PRODUTOS FARMACÊUTICOS	14.257.548,4	22.317.435,2	-	-
CAPÍTULO 31 - ADUBOS OU FERTILIZANTES	8.632.116,2	3.562.915,3	-	-
CAPÍTULO 32 - EXTRACTOS TANANTES E TINTORIAS; TINTAS E VERNIZES; ETC	14.100.768,7	13.869.474,0	-	-
CAPÍTULO 33 - ÓLEOS ESSENCIAIS E RESINÓIDES; PRODUTOS PERFUMARIA, ETC	11.030.021,1	13.107.841,0	-	4.777,5
CAPÍTULO 34 - SABÕES, CERAS, PRODUTOS DE CONSER- VAÇÃO E LIMPEZA, VELAS, ETC	54.218.746,8	47.399.156,8	-	239.494,6
CAPÍTULO 35 - MATÉRIAS ALBUMINÓIDES; PRODUTOS A BASE DE AMIDOS; COLAS; ETC	1.045.493,6	1.206.184,9	-	-
CAPÍTULO 36 - PÓLVORAS E EXPLOSIVOS; ARTIGOS DE PIROTECNIA; FÓSFOROS; ETC	529.945,9	2.112.336,7	-	-
CAPÍTULO 37 - PRODUTOS PARA FOTOGRAFIA E CINEMA- TOGRAFIA	504.939,8	517.441,3	-	-
CAPÍTULO 38 - PRODUTOS DIVER. DAS IND. QUÍMICAS	8.951.846,9	20.203.657,5	-	-
SEC VII - PLÁSTICOS E SUAS OBRAS; BORRACHA E SUAS OBRAS	72.874.403,5	77.972.929,5	227.173,4	496.528,0
CAPÍTULO 39 - PLÁSTICOS E SUAS OBRAS	52.252.005,9	52.464.583,3	200.762,4	144.610,0
CAPÍTULO 40 - BORRACHA E SUAS OBRAS	20.622.397,5	25.508.346,2	26.411,0	351.918,0
SEC VIII - PELES, COUROS, ETC; ART. VIAGEM, BOLSAS, ETC	3.481.055,5	2.886.527,8	71.050,0	10.454,2
CAPÍTULO 41 - PELES, EXCEPTO AS PELES COM PELO, E COUROS	88.983,0	144.689,6	-	-
CAPÍTULO 42 - OBRAS DE COURO, DE SELEIRO, DE VI- AGEM, ETC; OBRAS DE TRIPA	3.390.939,4	2.741.838,2	71.050,0	10.454,2
CAPÍTULO 43 - PELES COM PELO E SUAS OBRAS; PELES COM PELO, ARTIFICIAIS	1.133,1	-	-	-
SEC IX - MADEIRA E CORTIÇA E SUAS OBRAS; CESTARIA	10.764.669,5	5.993.744,2	194.253,6	-
CAPÍTULO 44 - MADEIRA E CARVÃO VEGETAL; OBRAS DE MADEIRA	10.454.933,0	5.559.922,6	194.253,6	-
CAPÍTULO 45 - CORTIÇA E SUAS OBRAS	11.333,9	18.170,7	-	-
CAPÍTULO 46 - OBRAS DE ESPARTARIA OU DE CESTARIA	298.402,6	415.650,9	-	-
SEC X - PASTAS DE MADEIRA; PAPEL E CARTÃO, E SUAS OBRAS	26.957.474,9	37.175.485,6	1.617.698,7	36.454,1
CAPÍTULO 47 - PASTAS DE MADEIRA, ETC; DESPERDÍ- CIOS DE PAPEL OU CARTÃO	-	-	-	-
CAPÍTULO 48 - PAPEL E CARTÃO, E SUAS OBRAS; OBRAS DE PASTA CELULOSE	18.570.052,1	27.327.476,1	-	5.566,9
CAPÍTULO 49 - LIVROS, JORNAIS, PRODUTOS DAS IND. GRÁFICAS; ETC	8.387.422,8	9.848.009,5	1.617.698,7	30.887,2

**A.2 RESULTADOS ANUAIS DO COMÉRCIO EXTERNO
SEGUNDO AS SECÇÕES E CAPÍTULOS DA NC**

TOTAL DO PAIS

10⁹ DOBRAS

SECÇÕES E CAPÍTULOS DO SH	Janeiro a Dezembro			
	IMPORTAÇÃO		EXPORTAÇÃO	
	2012	2013	2012	2013
	1	2	4	5
SEC XI - MATÉRIAS TÊXTEIS E SUAS OBRAS	55.870.986,7	54.692.819,8	256.768,4	564.884,6
CAPÍTULO 50 - SEDA	27.121,7	-	-	-
CAPÍTULO 51 - LÃ, PELOS FINOS OU GROSSEIROS; FIOS E TECIDOS DE CRINA	7.236,0	-	-	-
CAPÍTULO 52 - ALGODÃO	1.244.225,2	1.351.784,3	-	-
CAPÍTULO 53 - OUTRAS FIBRAS TÊXTEIS VEGETAIS; FIOS E TECIDOS, DE PAPEL	64.102,0	242.388,3	-	-
CAPÍTULO 54 - FILAMENTOS SINTÉTICOS OU ARTIFICIAIS	727.113,8	1.344.799,3	-	-
CAPÍTULO 55 - FIBRAS SINTÉTICAS OU ARTIFICIAIS, DESCONTÍNUAS	720.371,1	2.162.006,9	-	-
CAPÍTULO 56 - PASTAS (OUATES), FELTROS, ETC; ARTIGOS DE CORDOARIA, ETC	10.524.030,1	5.070.558,8	-	4.000,0
CAPÍTULO 57 - TAPETES E OUTROS REVESTIMENTOS PARA PAVIMENTOS	1.740.518,3	3.164.953,0	7.350,0	14.651,0
CAPÍTULO 58 - TECIDOS ESPECIAIS E TUFADOS; RENDAS; TAPEÇARIAS; BORDADOS	159.023,7	319.602,8	-	-
CAPÍTULO 59 - TECIDOS IMPREGNADOS REVESTIDOS,	530.924,3	347.651,2	-	2.695,0
CAPÍTULO 60 - TECIDOS DE MALHA	257.085,2	97.283,8	-	-
CAPÍTULO 61 - VESTUÁRIO E SEUS ACESSÓRIOS, DE MALHA	9.781.922,3	7.630.295,3	-	7.840,0
CAPÍTULO 62 - VESTUÁRIO E SEUS ACESSÓRIOS, EXCEPTO DE MALHA	5.257.981,1	6.017.661,2	-	3.185,0
CAPÍTULO 63 - OUTROS ARTEFACTOS TÊXTEIS, CALÇADO, CHAPÉUS; TRAPOS	24.829.332,0	26.943.834,9	249.418,4	532.513,6
SEC XII - CALÇADO, CHAPÉUS, GUARDA-SÓIS, BENGALAS; ETC	13.266.756,6	18.167.194,6	4.900,0	28.871,2
CAPÍTULO 64 - CALÇADO, POLAINAS E ARTEFACTOS SEMELHANTES, E SUAS PARTES	10.538.035,7	15.611.242,9	4.900,0	26.666,2
CAPÍTULO 65 - CHAPÉUS E ARTEFACTOS DE USO SEMELHANTE, E SUAS PARTES	995.439,2	1.153.861,0	-	2.205,0
CAPÍTULO 66 - GUARDA-CHUVAS, SOMBRINHAS, BENGALAS, ETC, E SUAS PARTES	627.133,3	434.601,3	-	-
CAPÍTULO 67 - PENAS E SUAS OBRAS; FLORES ARTIFICIAIS; OBRAS DE CABELO	1.106.148,4	967.489,5	-	-
SEC XIII - OBRAS DE PEDRA, ETC; CERÂMICA; VIDRO SUAS OBRAS	44.984.890,9	52.552.028,7	170.780,3	127.764,2
CAPÍTULO 68 - OBRAS DE PEDRA, GESSO, CIMENTO, AMIANTO, MICA, ETC	5.942.961,7	8.890.638,0	3.675,0	-
CAPÍTULO 69 - PRODUTOS CERÂMICOS	26.893.020,5	22.772.868,7	49.000,0	53.728,4
CAPÍTULO 70 - VIDRO E SUAS OBRAS	12.148.908,7	20.888.522,0	118.105,3	74.035,7
SEC XIV - PÉROLAS, METAIS PRECIOSOS, ETC; BIJUTARIAS; MOEDAS	-	178.684,3	-	98.306,8
CAPÍTULO 71 - PÉROLAS, PEDRAS E MET. PRECIOSOS, SUAS OBRAS; BIJUTARIAS; MOEDAS	-	178.684,3	-	98.306,8
SEC XV - METAIS COMUNS E SUAS OBRAS	127.814.978,5	139.489.118,9	4.485.632,6	1.783.790,0
CAPÍTULO 72 - FERRO FUNDIDO, FERRO E AÇO	18.122.030,6	25.222.366,5	81.719,6	1.015.293,5
CAPÍTULO 73 - OBRAS DE FERRO FUNDIDO, FERRO OU AÇO	67.200.117,9	61.691.290,3	-	-
CAPÍTULO 74 - COBRE E SUAS OBRAS	1.867.938,2	1.942.616,9	23.474,1	441.000,0
CAPÍTULO 75 - NÍQUEL E SUAS OBRAS	2.713,6	2.888,5	-	-
CAPÍTULO 76 - ALUMÍNIO E SUAS OBRAS	13.810.500,3	19.682.466,0	56.109,6	490,0
CAPÍTULO 78 - CHUMBO E SUAS OBRAS	119.398,6	17.687,8	37.800,0	-
CAPÍTULO 79 - ZINCO E SUAS OBRAS	9.863.420,1	12.155.843,7	-	-
CAPÍTULO 80 - ESTANHO E SUAS OBRAS	9.275,8	8.451,6	-	-
CAPÍTULO 81 - OUTROS METAIS COMUNS E CERAMIAS, E SUAS OBRAS	-	7.106,7	-	-
CAPÍTULO 82 - FERRAMENTAS, CUTELARIAS, E SUAS PARTES DE METAIS COMUNS	9.351.853,0	9.492.142,7	70.206,6	64.075,8
CAPÍTULO 83 - OBRAS DIVERSAS DE METAIS COMUNS	7.467.730,5	9.266.258,1	-	32.438,0

**A.2 RESULTADOS ANUAIS DO COMÉRCIO EXTERNO
SEGUNDO AS SECÇÕES E CAPÍTULOS DA NC**

TOTAL DO PAIS

10³ DOBRAS

SECÇÕES E CAPÍTULOS DO SH	Janeiro a Dezembro			
	IMPORTAÇÃO		EXPORTAÇÃO	
	2012	2013	2012	2013
	1	2	4	5
SEC XVI - MÁQUINAS E APARELHOS; MATERIAL ELÉCTRICO	292.745.000,0	337.928.477,8	1.024.976,2	3.594.219,0
CAPÍTULO 84 - REACTORES NUCLEARES, MÁQUINAS, APARELHOS ETC, MECÂNICOS	148.718.000,0	150.558.401,0	399.031,3	3.233.427,4
CAPÍTULO 85 - MÁQUINAS, APARELHOS E MATERIAIS, ELÉCTRICOS	144.027.000,0	187.370.076,8	625.944,9	360.791,7
SEC XVII - MATERIAL DE TRANSPORTE	244.216.541,6	178.951.650,0	2.864.838,8	1.979.643,9
CAPÍTULO 86 - VEÍCULOS E MATERIAL PARA VIAS FÉRREAS, OU SEMELHANTES, ETC	1.540.690,8	2.280.875,3	64.276,4	
CAPÍTULO 87 - AUTOMÓVEIS, TRACTORES E OUTROS VEÍCULOS TERRESTRES	241.468.000,0	175.093.512,1	2.800.562,4	1.797.240,0
CAPÍTULO 88 - AERONAVES E OUTROS APARELHOS AÉREOS OU ESPACIAIS	171.546,2	314.191,8	-	-
CAPÍTULO 89 - EMBARCAÇÕES E ESTRUTU. FLUTUANTES	1.036.304,6	1.263.070,8	-	182.403,9
SEC XVIII APARELHOS DE ÓPTICA, FOTOGRAFIA, RELÓGIOS; ETC	23.059.590,3	9.441.546,0	1.820.831,7	344.998,2
CAPÍTULO 90 - APARELHOS DE ÓPTICA, FOTOGRAFIA, CINEMA, MEDIDA, CONTROLE, ETC	22.676.240,1	9.013.694,1	1.820.831,7	344.753,2
CAPÍTULO 91 - RELÓGIOS E APARELHOS SEMELHANTES; SUAS PARTES	194.869,1	277.792,9	-	245,0
CAPÍTULO 92 - INSTRUMENTOS MUSICAIS, SUAS PARTES E ACESSÓRIOS	188.481,1	150.059,1	-	-
SEC XIX - ARMAS E MUNIÇÕES, SUAS PARTES E ACESSÓRIOS	594.474,9	504.825,4	-	-
CAPÍTULO 93 - ARMAS E MUNIÇÕES, SUAS PARTES E ACESSÓRIOS	594.474,9	504.825,4	-	-
SEC XX - MERCADORIAS E PRODUTOS DIVERSOS	56.843.106,4	66.800.846,3	862.947,8	820.244,0
CAPÍTULO 94 - MÓVEIS; MOBILIÁRIO MÉDICO-CIRÚRGICO; ANÚNCIOS, CARTAZES	44.164.003,7	54.287.492,9	722.547,2	765.742,1
CAPÍTULO 95 - BRINQUEDOS, JOGOS E ARTIGOS PARA DESPORTO	8.468.304,1	7.194.766,7	139.420,6	48.828,5
CAPÍTULO 96 - OBRAS DIVERSAS	4.210.798,7	5.318.586,7	980,0	5.673,5
SEC XXI - OBJECTOS DE ARTE, DE COLECÇÃO OU ANTIGUIDADES	330.126,3	452.497,6	151.366,7	148.819,4
CAPÍTULO 97 - OBJECTOS DE ARTE, DE COLECÇÃO OU ANTIGUIDADES	330.126,3	452.497,6	151.366,7	148.819,4

A3 IMPORTAÇÃO E EXPORTAÇÃO - RESULTADOS MENSAIS DO COMÉRCIO EXTERNO

TOTAL DO PAÍS

TON

MESES	IMPORTAÇÃO		EXPORTAÇÃO	
	2011	2012	2011	2012
1	2	3	4	5
JANEIRO	8.454,3	10.776,4	109,2	323,3
FEVEREIRO	10.055,5	9.540,6	300,4	639,8
MARÇO	9.133,7	11.011,1	531,3	19,2
ABRIL	8.806,3	7.003,0	130,6	164,8
MAIO	9.111,4	9.880,4	669,8	188,6
JUNHO	9.419,7	20.022,0	82,5	203,4
JULHO	8.151,8	9.690,4	250,4	113,4
AGOSTO	10.524,6	10.552,6	152,5	418,5
SETEMBRO	7.575,8	5.462,4	287,5	456,9
OUTUBRO	8.453,1	13.274,5	341,9	529,2
NOVEMBRO	9.032,4	10.952,0	729,9	466,3
DEZEMBRO	9.694,7	8.094,5	553,8	319,2

A.7 IMPORTAÇÃO E EXPORTAÇÃO - RESULTADOS ACUMULADOS MENSAIS DO COMÉRCIO EXTERNO

TOTAL DO PAÍS

TON

MESES	IMPORTAÇÃO		EXPORTAÇÃO	
	2012	2012	2012	2013
1	2	3	4	5
JANEIRO	8454,3	10.776,4	109,2	323,3
FEVEREIRO	18.509,8	20.317,0	409,6	963,1
MARÇO	27.643,5	31.328,1	940,9	982,3
ABRIL	36.449,8	38.331,1	1.071,5	1.147,1
MAIO	45.561,3	48.211,5	1.741,2	1.335,7
JUNHO	54.980,9	68.233,5	1.823,7	1.539,0
JULHO	63.132,8	77.923,9	2.074,1	1.652,4
AGOSTO	73.657,4	88.476,5	2.226,6	2.070,9
SETEMBRO	81.233,2	93.938,9	2.514,1	2.527,9
OUTUBRO	89.686,3	107.213,3	2.856,0	3.057,1
NOVEMBRO	98.718,7	118.165,4	3.585,9	3.523,4
DEZEMBRO	108.413,4	126.259,9	4.139,7	3.842,6

A.1 IMPORTAÇÃO E EXPORTAÇÃO - RESULTADOS MENSIS DO COMÉRCIO EXTERNO

TOTAL DO PAÍS

10⁶ DOBRAS

MESES	IMPORTAÇÃO		EXPORTAÇÃO	
	2012	2013	2012	2013
1	2	3	4	5
JANEIRO	206.233,4	249.109,3	3.454,6	8.781,9
FEVEREIRO	249.633,1	207.974,0	10.239,6	6.392,4
MARÇO	226.570,8	245.454,3	3.640,9	1.008,5
ABRIL	221.461,8	220.624,7	5.744,0	7.097,3
MAIO	243.247,1	250.889,7	15.507,1	7.839,5
JUNHO	221.877,3	186.426,0	4.841,9	5.764,2
JULHO	206.670,1	214.405,5	4.256,4	1.904,1
AGOSTO	209.258,0	245.197,3	7.272,7	17.185,0
SETEMBRO	208.670,8	133.993,3	13.406,0	18.238,9
OUTUBRO	202.371,6	271.868,7	15.340,9	20.131,9
NOVEMBRO	232.822,4	249.264,0	9.424,3	18.799,6
DEZEMBRO	263.273,8	298.343,5	23.081,3	14.294,4

A.2 IMPORTAÇÃO E EXPORTAÇÃO - RESULTADOS ACUMULADOS MENSIS DO COMÉRCIO EXTERNO

TOTAL DO PAÍS

10⁶ DOBRAS

MESES	IMPORTAÇÃO		EXPORTAÇÃO	
	2011	2012	2011	2012
1	2	3	4	5
JANEIRO	206.233,4	249.109,3	3.454,6	8.781,9
FEVEREIRO	455.866,4	457.083,3	13.694,2	15.174,2
MARÇO	682.437,2	702.537,6	17.335,1	16.182,7
ABRIL	903.899,0	923.162,3	23.079,1	23.280,0
MAIO	1.147.146,1	1.174.051,9	38.586,2	31.119,5
JUNHO	1.369.023,4	1.360.478,0	43.428,1	36.883,6
JULHO	1.575.693,5	1.574.883,5	47.684,5	38.787,7
AGOSTO	1.784.951,6	1.820.080,8	54.957,2	55.972,8
SETEMBRO	1.993.622,3	1.954.074,1	68.363,2	74.211,7
OUTUBRO	2.195.993,9	2.225.942,8	83.704,1	94.343,6
NOVEMBRO	2.428.816,3	2.475.206,8	93.128,5	113.143,2
DEZEMBRO	2.692.090,2	2.773.550,2	116.209,7	127.437,6

ESTATÍSTICAS GERAIS

Índice de Preços no Consumidor - Mensal Janeiro a Julho - 2004
S.Tomé e Príncipe em Números - Anual 2000
Estatísticas do Comércio Externo - Anual de 1999, 2000, 2001 e 2002- Resultados Definitivos
Estatísticas do Comércio Externo - Anual 2003- Resultados Provisórios
Estatísticas do Comércio Externo - I trimestre 2004- Resultados Provisórios
Recenseamento Empresarial - 2000
Inquérito às Empresas - Anual de 1999, 2000 e 2001
Inquérito à População Activa, Emprego e Desemprego - Anual 2002
Inquérito à População Activa, Emprego e Desemprego - Anual 2003
Síntese dos Resultados definitivos do Recenseamento Geral da População e Habitação - 2002
Classificação de Actividades Económicas de S.T.P (CAE-STP) - 2001
Classificação Nacional de Bens e Serviços (CNBS) - 2003
Estatísticas do Comércio Externo - Anual 2004-2005 Resultados Provisórios
Estatísticas do Comércio Externo - Anual 2005-2006 Resultados Provisórios
Estatísticas do Comércio Externo - Anual 2006-2007 Resultados Provisórios
Estatísticas do Comércio Externo - Anual 2007-2008 Resultados Provisórios
Estatísticas do Comércio Externo - Anual 2009-2008 Resultados Provisórios
Estatísticas do Comércio Externo - Anual 2010-2009 Resultados Provisórios
Estatísticas do Comércio Externo - Anual 2011-2010 Resultados Provisórios
Estatísticas do Comércio Externo - Anual 2012-2011 Resultados Provisórios
Estatísticas do Comércio Externo - Anual 2013-2012 Resultados Provisórios

INSTITUTO NACIONAL DE ESTATÍSTICA - S.TOMÉ E PRÍNCIPE

*Largo das Alfândegas
Caixa Postal N° 256, Telefone: 224 990, Fax: 221 982*

Estatística Oficial

Abril de 2014