

ESTATÍSTICAS DO COMÉRCIO EXTERNO

Ano - 2012



ANO DE EDIÇÃO

2013



INSTITUTO NACIONAL DE ESTATÍSTICA

Director **G**eral

Dra. Elsa Cardoso

Editor

Instituto Nacional de Estatística

Composição

INE – Núcleo de Comércio Externo

Capa

INE – Dep. Coordenação Difusão e
Metodologia Estatística

NOTA INTRODUTÓRIA

Com a presente publicação, o Instituto Nacional de Estatística prossegue a divulgação da informação estatísticas do comércio externo.

A informação estatística divulgada nesta publicação é provisória e corresponde a um resumo dos dados disponíveis no Instituto Nacional de Estatística. É possível facultar informação estatística adicional com maior desagregação que será fornecida em suporte papel ou disquete, mediante pedido específico para o efeito, dirigido ao INE, sendo salvaguardado o princípio do segredo estatístico.

O Instituto Nacional de Estatística manifesta o seu reconhecimento pela colaboração da Direcção das Alfândegas, sem a qual seria impossível a produção de estatísticas do comércio externo em S.Tomé e Príncipe.

A colaboração crítica de todos os utilizadores, que antecipadamente se agradece, constituirá, naturalmente, um importante meio de valorização da produção estatística desta área.

SINAIS CONVENCIONAIS

- Resultado nulo.
- 0 Resultado inferior a metade do módulo adoptado.
- Dbz Dobras
- ton. Tonelada
- c.i.f. Custo, Seguro e Frete
- f.o.b. Franco a Bordo

SIGLAS

- NC – Nomenclatura Combinada, versões de 1996
- CAE-STP – Classificação das Actividades Económicas de S.Tomé e Príncipe
- CGCE-Rev. 2 – Classificação por Grandes Categorias Económicas - Revisão 2.
- EFTA – Associação Europeia de Comércio Livre.
- OPEP – Organização dos Países Exportadores de Petróleo.
- PALOP – Países Africanos de Língua Oficial Portuguesa.
- PT ND – Países e territórios não determinados

TAXA DE CÂMBIO (*Média dos anos*)

	2011	2012
DBS / USD	17.754,2	19.211,4
DBS / EURO	24.500,0	24.500,0

ESCLARECIMENTOS SOBRE A INFORMAÇÃO APRESENTADA

- Técnica Adriana Carvalho
- Tel.: (+239) 2 224 990
- Fax: (+239) 221 982

ÍNDICE SISTEMÁTICO

Nota introdutória	3
Sinais Convencionais	4
Siglas	4
Contactos com INE	4
Índice Sistemático	5
Conceitos, Definições e Notas Explicativas	6
Nomenclatura dos Países e Territórios	7 a 11
Apreciação Geral	12 a 13
Importação e Exportação por grupos de produtos	14
Principais Produtos Exportados	15
Repartição por Zonas Económicas e Países	17
Importação e Exportação segundo as Secções e Capítulos da NC	18 a 21
Importação e Exportação - Resultados Mensais (Ton.).....	22
Importação e Exportação - Resultados Mensais (valor.).....	23
Lista de publicações do INE	24

CONCEITOS, DEFINIÇÕES E NOTAS EXPLICATIVAS

Os apuramentos estatísticos da presente publicação referem-se às seguintes operações de comércio externo: Importação definitiva, exportação definitiva.

A produção das Estatísticas do Comércio Externo são-tomense baseia-se no sistema do Comércio Especial.

Os regimes do comércio externo utilizados nesta publicação são os seguintes:

Importação Definitiva

- a entrada no Território de quaisquer mercadorias provenientes do exterior, com excepção das que entrem nos regimes de reimportação e do trânsito directo.

Exportação Definitiva

- a saída do Território de quaisquer mercadorias, com excepção das que saíam em regimes de exportação temporária e de trânsito directo.

Quantidade

- Considera-se os pesos líquidos das mercadorias, expressos em toneladas. De acordo com a NC as mercadorias também são quantificadas em 100KG.

Valor Estatístico

- Na importação (entrada) considera-se o valor CIF (Custo, seguro e frete) e para a exportação (saída) o valor FOB (Franco a bordo). Os valores das mercadorias são apurados em dobras, sendo os resultados expressos em 10⁶ Dobras.

Nomenclaturas de Mercadorias

- Os dados de comércio externo são classificados e apurados por espécies de mercadorias, de acordo com a versão da Nomenclatura Combinada (NC) - SH96.

Nomenclatura dos Países

- Os países são identificados por um código numérico constituído por três algarismos. Nalguns casos a designação alfabética apresenta-se de forma abreviada, mediante a utilização de um código com máximo de oito letras.

Arredondamentos

- Os pesos líquidos e os valores são apurados em submúltiplos das unidades da publicação pelo que, devido os arredondamentos, os totais podem não corresponder à soma dos parciais.

ÁFRICA OCIDENTAL

478	MAURITAN	Mauritania
466	MALÍ	Malí
562	NIGER	Niger
148	CHADE	Chade
132	CVERDE	Cabo Verde
686	SENEGAL	Senegal
270	GAMBIA	Gambia
324	GUINE CONAKRY	Guiné Conakry
694	SER LEOA	Serra Leoa
430	LIBERIA	Libéria
384	C MARFIM	Costa do Marfim
288	GANA	Gana
768	TOGO	Togo
284	BENIM	Benim
566	NIGERIA	Nigéria

ÁFRICA CENTRAL, ORIENTAL E AUSTRAL

120	CAMAROES	Camarões
140	R CTRAFR	Rep.Centro- Africana
226	GUINE EQ	Guiné Equatorial
678	S TOM PR	São Tomé e Príncipe
266	GABAO	Gabão
178	CONGO	Congo
180	ZAIRE	Zaire
646	RUANDA	Ruanda
108	BURUNDI	Burundi
654	S HELENA	Santa Helena e Dependências (13)
24	ANGOLA	Angola (14)
230	ETIOPIA	Etiópia
706	SOMALIA	Somália
404	QUENIA	Quênia
800	UGANDA	Uganda
834	TANZANIA	Tanzania (15)
690	SEYCHELS	Seychelles e Dependências (16)
508	MOCAMBIQ	Moçambique
450	MADAGASC	Madagascar
638	REUNIAO	Reunião (18)
480	MAURICIA	Ilhas Maurícia (19)
174	COMORES	Comores (20)
894	ZAMBIA	Zambia
716	ZIMBABWE	Zimbabwé
710	AFR SUL	África do Sul
516	NAMIBIA	Namíbia
72	BOTSUANA	Botsuana
748	SUAZILAN	Suazilândia
426	LESOTO	Lesoto

AMÉRICA AMÉRICA DO NORTE

840	E U AMER	Estados Unidos da América (22)
124	CANADA	Canadá
304	GRONLAND	Gronelândia
666	S PD MIQ	São Pedro E Miquelon

AMÉRICA
AMÉRICA CENTRAL E DO SUL

484	MEXICO	México
60	BERMUDAS	Bermudas
320	GUATEMALA	Guatemala
84	BELISE	Belise
340	HONDURAS	Honduras (23)
222	EL SALVADOR	El Salvador
558	NICARAG	Nicaragua
188	COS- RICA	Costa Rica
590	PANAMA	Panamá (25)
192	CUBA	Cuba
658	S CR NEV	S.Chris Neves E Águila
332	HAITI	Haiti
44	BAAMAS	Ilhas Bahamas
214	R DOMINIC	República Dominicana
312	GUADALUPE	Guadalupe (26)
28	ANTIGUA	Antiguae Barbuda
212	DOMINICA	Dominica
474	MARTNICA	Martinica
136	I CAIMAO	Ilhas Caimão
388	JAMAICA	Jamaica
662	ST LUCIA	Santa Lúcia
670	S VICENT	São Vicente E Grenadinas (27)
52	BARBADOS	Barbados
500	MONSERAT	Monserrate
780	TRIN TOB	Trindade & Tobago
308	GRANADA	Granada
532	A HOLAND	Antilhas Holandesas (29)
170	COLOMBIA	Colombia
862	VENEZUEL	Venezuela
328	GUIANA	Guiana
74	SURINAME	Suriname
218	EQUADOR	Equador (30)
604	PERU	Perú
76	BRASIL	Brasil
152	CHILE	Chile
68	BOLIVIA	Bolívia
600	PARAGUAI	Paraguai
858	URUGUAI	Uruguai
32	ARGENTIN	Argentina

ÁSIA
PRÓXIMO E MÉDIO ORIENTE

196	CHIPRE	Chipre
422	LIBANO	Líbano
760	SIRIA	Síria
368	IRAQUE	Iraque
364	IRAO	Irão
376	ISRAEL	Israel
400	JORDANIA	Jordânia
414	KOWAIT	Kuwait
634	CATAR	Catar
512	OMAN	Omã

OUTROS PAÍSES DA ÁSIA

4	AFGANIST	Afeganistão
586	PAQUISTAO	Paquistão
356	INDIA	Índia (33)
50	BANGLADS	Bangladesh
760	SRI LANK	Sri Lanka
524	NEPAL	Nepal
64	BUTAO	Butão
764	TAILAND	Tailândia
418	LAOS	Laos
704	VIETNAME	Vietname
626	TIMOR	Timor (português)
116	CAMBOJA	Camboja (kampucheia)
360	INDONES	Indonésia
458	MALASIA	Malásia (35)
96	BRUNEI	Brunei
702	SINGPURA	Singapura
608	FILIPIN	Filipinas
496	MONGOLIA	Mongólia
156	CHINA	China
408	COREA NT	Coreia do Norte
410	COREA SL	Coreia do Sul
392	JAPAO	Japão
158	TAIWAN	Taiwan
344	HONGKONG	Hong-kong
446	MACAU	Macau

AUSTRALIA, OCEANIA E OUTROS PAÍSES ESTATÍSTICOS

36	AUSTRALIA	Austrália
598	PAPUASIA	Papuásia-Nova Guiné (36)
40	OCNASTRL	Oceânia Australiana (37)
520	NAURU	Nauru
554	N ZELAND	Nova Zelândia (38)
90	SALOMAO	Ilhas Salomão
798	TUVALU	Tuvalu
540	N CALDON	Nova Caledónia e Dependências (39)
850	OCNAMER	Oceânia Americana (40)
296	KIRIBATI	Kiribati
612	PITCAIRN	Pitcairn (42)
242	FIJI	Ilha Fidji
548	VANUATU	Vanuatu
882	SAMOA OC	Samoa Ocidental
258	POLNS FR	Polonésia Francesa

DIVERSOS

958	PT ND	Países e territórios não determinados
-----	-------	---------------------------------------

NOTAS À NOMENCLATURA DE 1995

(1) Inclui Mônaco. (2) Inclui o território da antiga República Alemã, a ilha de Helgoland e os territórios austriacos de Jungholz e de Mittelberg; exclui o território de Búsigén. (3) Não incluindo São Martinho. (4) Compreende: Grã Bretanha, Irlanda do Norte, ilhas Anglo-Normandas e ilha de Man. (5) Inclui Açores e Madeira . (6) Inclui as ilhas Baleares não compreende as Canárias, Ceuta e Melilha . (7) Inclui ilhas Aland. (8) Exclui os territórios de Jungholz e de Mittelberg (9) Inclui a ilha de Jan Mayen; exclui o arquipélago de Svalbard. (10) inclui o território Alemão de Búsingen e a comunidade de Campione d'Italia.(11) Inclui as ilhas de Gozo e Comico. (13) As Dependências de Santa Helena são: a ilha de Ascensão e as ilhas Tristão da Cunha. (14) Inclui Cabinda. (15) Compreende Tanganica e as ilhas de Zanzibar e Pemba. (16) As Dependências de Seycheles são: as ilhas Mahé, Silhoutte, Praslin (inclui La Digue), Fregate, Mamelles e Récifs, Bird e Denis, Plate e Coetivy, as ilhas Almirantes, ilhas Alphonse as ilhas Providence e as ilhas Aldabra. (18) Compreende a ilha Europa, a ilha Bassas da Índia, a ilha João da Nova, a ilha Tromelin e as ilhas Glorieuses. (19) Compreende a ilha Maurícia, a ilha Rodrigues, as ilhas Agalega e Cargados Carajos Shoais (ilhas São Brandão) Compreende Grande Comore, a ilha de Arijouan e a ilha de Mohéli.(22) Inclui Porto Rico. (23) Inclui as ilhas Swan. (25) Inclui a antiga Zona do Canal.(26) Inclui as ilhas Maria Galant, Santas, Petite-Terre, Désirade, São Bartolomeu e a parte norte de São Martinho. (27) inclui as ilhas Granadinas do Norte.(29) compreende as ilhas: Curaçau, Bonaire, Santo Eustáquio, Sabá, e a parte Sul de São Martinho.(30)inclui as ilhas Galápagos.(33) inclui Squim.(35) Compreende Malásia Peninsular e Oriental (Saravaque, Sabá e Labuan). (36) inclui as ilhas de Nova Bretanha, a Nova Irlanda, Lavongai, bougainville, buka, as ilhas Green, d/Entrecasteaux, Trobriand, Woodlark, o arquipélago da Louisiade com as suas dependências e as ilhas do Almirantado.(37)Compreende as ilhas dos Cocos (keeling), ilhas Christmas, ilhas Heard e Mc Donald, ilha Norfolk.(38) Exclui a Dependência de Ross (Antárctica).(39)As Dependências da Nova Caledónia são: ilha dos Pinheiros Loyally, Huon, Belep, ilha Chesterfield e ilha Walpole.(40) Compreende: Samoa Americana ,Guam, ilhas Baker, Howland, Jarvis, Johnston, Kingman Reef, Midway, Palmira e Wake (42) inclui as ilhas Henderson, Ducie e Oeno.

APRECIÇÃO GERAL

Os dados provisórios do Comércio Externo, apurados pelo Instituto Nacional de Estatística, indicam que de Janeiro a Dezembro de 2012 houve um aumento nas exportações no valor de 13.0%, enquanto as importações atingiram 2.692,0 mil milhões de dobras, correspondendo a um acréscimo de 14,4% em comparação com o período homólogo de 2011.

O défice da balança comercial situou-se em 2575,8 mil milhões de dobras, o que significou um aumento de 14.4% sobre igual período do ano anterior, com uma taxa de cobertura das exportações sobre importações de 4.3% (4.4% no ano de 2011).

RESULTADOS GLOBAIS - TOTAL DO PAÍS JANEIRO A DEZEMBRO

10⁶ DOBRAS

	2011	2012	TAXA DE VARIAÇÃO
	JANEIRO A DEZEMBRO		%
	(1)	(2)	(3)

Exportação (Fob)	102 865,9	116 209,7	13,0
Importação (Cif)	2353 702,2	2692 090,2	14,4
Saldo	-2250 836,2	-2575 880,4	14,4
Taxa de Cobertura (%)	4,4	4,3	-

(1) – Valores disponíveis no apuramento provisório do ano 2011

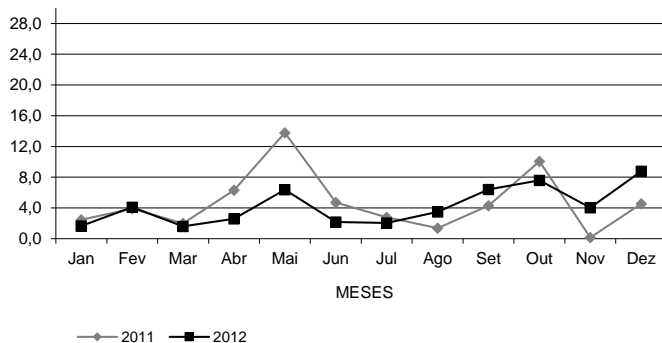
(2) – Valores disponíveis no apuramento provisório do ano 2012

(3) – Taxa de variação (colunas 2 e 1).

TAXA DE COBERTURA

A taxa de cobertura das exportações sobre importações foi de 4,3% em Janeiro a Dezembro de 2012, houve um pequeno decréscimo em relação ao período homólogo do ano anterior que foi de 4,4%. Quanto a tendência, verificou-se uma tendência ascendente no início do segundo semestre, com um pequeno declínio no mês de Novembro e uma recuperação no mês de Dezembro. Comparativamente ao período homólogo não houve grandes variações.

Valores acumulados desde o início do ano



APRECIÇÃO GERAL

Os dados provisórios do Comércio Externo, apurados pelo Instituto Nacional de Estatística, indicam que de Janeiro a Dezembro de 2012 houve um aumento nas exportações no valor de 13.0%, enquanto as importações atingiram 2.692,0 mil milhões de dobras, correspondendo a um acréscimo de 14,4% em comparação com o período homólogo de 2011.

O défice da balança comercial situou-se em 2575,8 mil milhões de dobras, o que significou um aumento de 14.4% sobre igual período do ano anterior, com uma taxa de cobertura das exportações sobre importações de 4.3% (4.4% no ano de 2011).

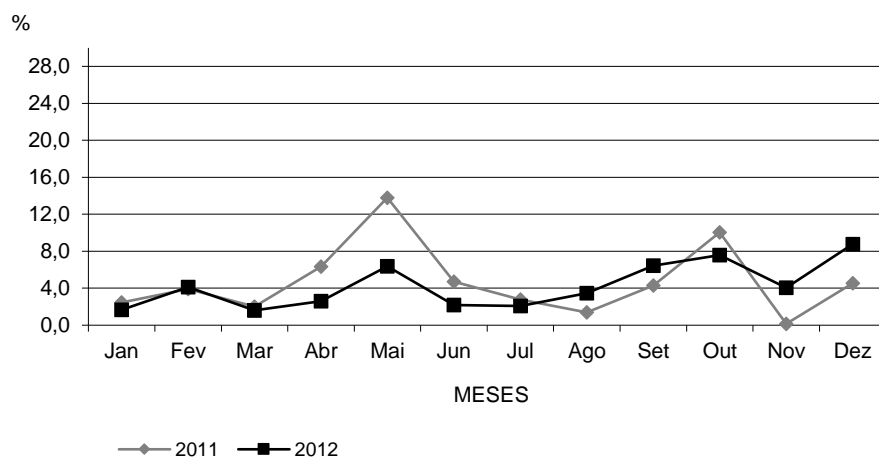
10º DOBRAS

	2011	2012	TAXA DE VARIAÇÃO
	JANEIRO A DEZEMBRO		%
	(1)	(2)	(3)

Exportação (Fob)	102 865,9	116 209,7	13,0
Importação (Cif)	2353 702,2	2692 090,2	14,4
Saldo	-2250 836,2	-2575 880,4	14,4
Taxa de Cobertura (%)	4,4	4,3	-

- (1) – Valores disponíveis no apuramento provisório do ano 2011
 (2) – Valores disponíveis no apuramento provisório do ano 2012
 (3) – Taxa de variação (colunas 2 e 1).

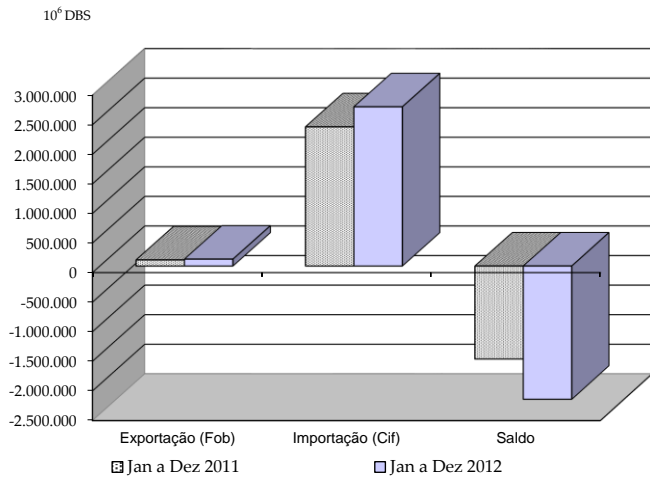
TAXAS DE COBERTURA Valores acumulados desde o início do ano



2011
2012

COMÉRCIO EXTERNO

RESULTADOS GLOBAIS - JANEIRO A DEZEMBRO



	Jan a Dez 2011	Jan a Dez 2012
Exportação (Fob)	102 865,9	116 209,7
Importação (Cif)	2 353 702,2	2 692 090,2
Saldo	-1 571 926,8	-2 250 836,2

PRINCIPAIS GRUPOS DE PRODUTOS

Os principais grupos de produtos importados no ano de 2012 foram Combustíveis minerais, agrícolas, Alimentares e máquinas e aparelhos, os quais representaram no seu conjunto 67,0% do total (63,6% no ano de 2011). Salienta-se que no grupo dos Combustíveis minerais registou-se, uma variação homóloga positiva (78.3 %).

O mais significativo grupo de produtos exportados foi Alimentares, tendo assegurado 83,0% do valor das exportações no ano 2012 (80,1% no ano anterior). Assinale-se que o grupo de produto referido registou uma variação homóloga positiva 17,0%).

IMPORTAÇÃO E EXPORTAÇÃO POR GRUPOS DE PRODUTOS

JANEIRO A DEZEMBRO

GRUPOS DE PRODUTOS	IMPORTAÇÃO					EXPORTAÇÃO				
	2011		2012		TAXA DE VARIACÃO	2011		2012		TAXA DE VARIACÃO
	10 ⁶ DBs	%	10 ⁶ DBs	%	%	10 ⁶ DBs	%	10 ⁶ DBs	%	%
TOTAL	2.353.702,2	100,0	2.692.090,2	100,0	14,4	102.865,9	100,0	116.209,7	100,0	13,0
1 – AGRÍCOLAS	418.714,9	17,8	446.992,1	16,6	6,8	16.335,5	15,9	4.215,4	3,6	-74,2
2 – ALIMENTARES	343.181,8	14,6	367.816,7	13,7	7,2	82.431,8	80,1	96.420,8	83,0	17,0
3 – COMBUSTÍVEIS MINERAIS	390.970,9	16,6	697.017,9	25,9	78,3	234,6	-	860,2	0,7	-
4 – QUÍMICOS	103.330,7	4,4	129.092,5	4,8	24,9	59,5	-	-	-	-
5 – PLÁSTICOS, BORRACHA	72.023,8	3,1	72.874,4	2,7	1,2	202,0	0,2	227,2	0,2	12,5
6 – PELES, COUROS	2.677,4	0,1	3.481,1	0,1	30,0	514,5	-	71,1	0,1	-
7 – MADEIRA, CORTIÇA	6.549,0	0,3	10.764,7	0,4	64,4	41,2	0,0	194,3	0,2	371,9
8 – P.CELULÓSICAS, PAPEL	76.082,1	3,2	26.957,5	1,0	-64,6	13,2	0,0	1.617,7	1,4	12.163,3
9 – MATÉRIAS TÊXTEIS	27.229,0	1,2	40.831,1	1,5	50,0	358,2	0,3	256,8	0,2	-28,3
10 – VESTUÁRIO	28.849,3	1,2	15.039,9	0,6	-47,9	219,7	0,2	-	-	-
11 – CALÇADO	11.639,4	0,5	10.538,0	0,4	-9,5	-	0,0	4,9	-	-
12 – MINERAIS, MINÉRIOS	114.366,5	4,9	116.589,4	4,3	1,9	39,4	-	170,8	0,1	333,3
13 – METAIS COMUNS	101.660,6	4,3	127.815,0	4,7	25,7	346,8	0,3	4.485,6	3,9	1.193,4
14 – MÁQUINAS, APARELHOS	344.611,9	14,6	292.745,3	10,9	-15,1	195,8	0,2	1.025,0	0,9	423,4
15 – VEÍCULOS, O.M.TRANSPORTE	231.588,2	9,8	244.216,3	9,1	5,5	1.404,8	1,4	2.864,8	2,5	103,9
16 – ÓPTICA E PRECISÃO	23.927,1	1,0	23.059,6	0,9	-3,6	55,5	-	1.820,8	1,6	-
17 – OUTROS PRODUTOS	56.299,7	2,4	66.258,7	2,5	17,7	413,5	0,4	1.974,4	1,7	377,5

PRINCIPAIS PRODUTOS EXPORTADOS

Na estrutura das exportações por principais produtos, em relação aos valores nominais em dobras apurados de Janeiro a Dezembro de 2012, o Cacau continua deter o maior peso (93,2%) contra (96,5% no ano de 2011).

Registou-se uma variação homóloga positiva de 3,6% devido o melhoria do preço do cacau biológico.

Enquanto que, relativamente à saída do cacau em quantidade, neste mesmo período, foi registado uma variação negativa (0,5%).

JANEIRO A DEZEMBRO										
PRINCIPAIS PRODUTOS DE EXPORTAÇÃO	EXPORTAÇÃO								TAXA DE VARIACÃO	
	2011				2012				%	
	TON	%	10 ⁶ DOBRAS	%	TON	%	10 ⁶ DOBRAS	%		
1	2	3	4	5	6	7	8	9	10	11
TOTAL	2.674,7	100,0	95.370,2	100,0	2.612,5	106,3	98.792,7	95,0	-2,3	3,6
CACAU	2.218,5	82,9	92.037,7	96,5	2.229,6	85,3	92.039,5	93,2	0,5	0,0
COCO	337,3	12,6	1.644,0	1,7	367,1	14,1	1.821,3	1,8	8,8	10,8
OLEO DE COCO	115,0	4,3	610,0	0,6	-	0,0	-	-	-	-
FLORES E PLANTAS	2,2	0,1	27,0	0,0	2,8	0,1	37,1	0,0	27,6	37,6
CHOCOLATE	1,8	0,1	1.051,7	1,1	6,8	6,8	4.374,1	4,4	289,8	315,9
CAFE	5,6	-	271,3	-	6,2	0,2	520,6	0,5	-	-

(10) – Taxa de variação (colunas 6 e 2).

(11) – Taxa de variação (colunas 8 e 4).

A.1 REPARTIÇÃO POR ZONAS ECONÓMICAS E PAÍSES DO COMÉRCIO EXTERNO

TOTAL DO PAÍS

Jan a Dezembro

ZONAS ECONÓMICAS E PAÍSES OU TERRITÓRIOS ESTATÍSTICOS	IMPORTAÇÃO				EXPORTAÇÃO				SALDO	
	2011		2012		2011		2012		2011	2012
	10 ³ DOBRAS	%	10 ³ DOBRAS	%	10 ³ DOBRAS	%	10 ³ DOBRAS	%	10 ³ DOBRAS	10 ³ DOBRAS
	1	2	3	4	5	6	7	8	9	10
TOTAL	2.353.702.168	100,0	2.692.090.155	100,0	102.791.609	100,0	116.209.729	100,0	-2.250.910.559	-2.575.880.427
OPEP	68.439.125,1	2,9	67.032.247,7	2,5	1.648.181,0	1,6	1.810.557,2	1,6	-66.790.944,1	-65.221.690,5
GABAO	49.911.236,9	2,1	57.824.772,6	2,1	1.091.716,2	1,1	1.130.373,2	1,0	-48.819.520,7	-56.694.399,5
LIBIA	-	-	-	-	-	-	-	-	-	-
NIGERIA	18.527.888,2	0,8	9.207.475,0	0,3	556.464,7	0,5	680.184,0	0,6	-17.971.423,5	-8.527.291,0
PALOP	258.433.360,3	11,0	604.898.509,2	22,5	2.079.939,1	2,0	2.343.921,6	2,0	-256.353.421,2	-602.554.587,6
ANGOLA	258.433.360,3	11,0	604.898.509,2	22,5	2.079.939,1	2,0	2.343.921,6	2,0	-256.353.421,2	-602.554.587,6
UNIAO EUROPEIA	1.569.004.373,8	66,7	1.635.698.610,7	60,8	92.743.013,6	90,2	91.883.106,1	79,1	-1.476.261.360,3	-1.543.815.504,6
ALEMANHA	6.279.306,4	0,3	12.288.739,9	0,5	3.065.045,0	3,0	2.943.703,3	2,5	-3.214.261,3	-
BÉLGICA	43.575.026,2	1,9	92.757.133,7	3,4	30.288.599,6	29,5	6.806.377,9	5,9	-13.286.426,7	-85.950.755,8
ESPAÑA	28.280.452,4	1,1	71.383.519,1	2,7	1.798.020,0	1,7	11.725.578,1	10,1	-26.482.432,4	-59.657.941,0
FRANÇA	60.768.287,3	2,6	17.671.668,1	0,7	3.120.418,0	3,0	10.558.088,7	9,1	-57.647.869,3	-7.113.579,5
ITÁLIA	3.464.848,6	0,1	13.302.625,6	0,5	1.606.024,0	1,6	1.841.493,5	1,6	-1.858.824,6	-11.461.132,1
PORTUGAL	1.410.179.908,8	59,9	1.399.886.135,1	52,0	13.035.789,8	12,7	8.160.465,5	7,0	-1.397.144.118,9	-1.391.725.669,7
PAÍSES BAIXOS	9.398.227,1	0,4	9.553.466,9	0,4	39.829.117,2	38,7	49.847.399,3	42,9	30.430.890,1	40.293.932,4
REINO UNIDO	683.941,6	0,0	468.172,1	0,0	-	-	-	-	-	-
DINAMARCA	6.374.375,6	0,3	18.387.150,1	0,7	-	-	-	-	-	-
RESTO DA EUROPA	339.953,4	0,0	3.837.687,8	0,1	74.333,0	0,1	499.628,5	0,4	-265.620,4	-3.338.059,3
SUIÇA	339.953,4	0,0	3.837.687,8	0,1	74.333,0	0,1	499.628,5	0,4	159.675,1	-3.338.059,3
AFRICA	17.622.350,7	0,7	14.687.110,4	0,5	1.296.131,6	1,3	6.816.445,7	5,9	-16.326.219,1	-7.870.664,7
AFRICA DO SUL	943.635,4	0,0	2.882.782,7	0,1	513.330,6	0,5	-	-	-430.304,8	-2.882.782,7
CAMARÕES	512.835,8	0,0	1.642.699,3	0,1	782.801,0	0,8	2.785.709,2	2,4	269.965,2	1.143.009,9
SENEGAL	-	-	634.550,0	0,0	-	-	-	-	-	-
TOGO	16.165.879,5	0,7	9.527.078,4	0,4	-	-	4.030.736,5	3,5	-	-
AMERICA	129.008.673,2	5,5	60.501.008,1	2,2	220.963,2	0,2	1.711.921,9	1,5	-128.787.710,1	-58.789.086,2
BAAMAS	-	-	2.756,3	0,0	-	-	-	-	-	-
BRASIL	24.580.352,9	1,0	12.744.895,5	0,5	-	-	968.616,4	0,8	-	-
E U AMER	104.428.320,4	4,4	47.753.356,4	1,8	220.963,2	0,2	743.305,5	0,6	-104.207.357,2	-47.010.050,9
ÁSIA	140.474.816,1	6,0	142.998.982,4	5,3	-	-	-	-	-	-
COREIA SL	1.995.711,1	0,1	296.101,6	0,0	-	-	-	-	-	-
JAPAO	62.006.786,8	2,6	52.868.218,7	2,0	-	-	-	-	-	-
TAIWAN	9.590.105,6	0,4	17.458.195,9	0,6	-	-	-	-	-	-
CHINA	42.356.455,9	1,8	48.605.829,5	1,8	-	-	-	-	-	-
EMIR.ÁRABES UNII	24.525.756,8	1,0	23.770.636,7	0,9	-	-	-	-	-	-
DIVERSOS	170.379.515,2	7,2	162.435.999,2	6,0	4.803.380,4	4,7	11.144.147,5	9,6	-165.576.134,7	-151.291.851,7

A.2 RESULTADOS ANUAIS DO COMÉRCIO EXTERNO SEGUNDO AS SECÇÕES E CAPÍTULOS DA NC

TOTAL DO PAIS

10³ DOBRAS

SECÇÕES E CAPÍTULOS DO SH	Janeiro a Dezembro			
	IMPORTAÇÃO		EXPORTAÇÃO	
	2011	2012	2011	2012
	1	2	4	5

	2.353.702.168	2.692.090.162	102.865.941,9	116.209.728,5
TOTAL				
SEC I - ANIMAIS VIVOS E PRODUTOS DO REINO ANIMAL	91.833.619,6	107.306.878,8	523.257,8	21.249,9
CAPÍTULO 01 - ANIMAIS VIVOS	696.363,5	958.146,0	-	-
CAPÍTULO 02 - CARNES E MIUZZAS, COMESTÍVEIS	43.628.833,6	49.829.139,1	513.330,6	-
CAPÍTULO 03 - PEIXES, CRUSTÁCEOS E MOLUSCOS	2.544.752,4	3.375.830,6	9.927,2	21.249,9
CAPÍTULO 04 - LEITE, LACTICÍNIOS, OVOS DE AVES, MEL NATURAL, ETC	44.853.872,1	52.973.364,2	-	-
CAPÍTULO 05 - PRODUTOS DE ORIGEM ANIMAL, NE	109.798,0	170.399,0	-	-
SEC II - PRODUTOS DO REINO VEGETAL	260.200.791,0	251.209.680,0	2.736.764,2	3.994.129,7
CAPÍTULO 06 - PLANTAS VIVAS E PRODUTOS DE FLORICULTURA	299.609,0	20.301,7	26.950,0	37.093,0
CAPÍTULO 07 - PRODUTOS HORTÍCOLAS, PLANTAS, RAÍZES E TUBÉRCULOS COMESTÍVEIS	35.766.835,4	39.199.250,0	18.600,0	19.700,0
CAPÍTULO 08 - FRUTAS; CASCAS DE CITRINOS E DE MELÕES	3.022.945,2	4.075.555,1	1.643.958,8	1.826.073,6
CAPÍTULO 09 - CAFÉ, CHÁ, MATE E ESPECIARIAS	2.082.665,3	3.517.967,6	743.795,5	-
CAPÍTULO 10 - CEREJAS	111.058.921,5	100.309.000,0	-	1.759.513,1
CAPÍTULO 11 - PRODUTOS DA INDÚSTRIA DE MOAGEM; MALTE; AMIDOS E FÉCULAS, ETC	104.788.509,1	101.434.000,0	248.993,5	-
CAPÍTULO 12 - SEMENTES E FRUTOS OLEAGINOSOS; GRÃOS, SEMENTES, ETC	1.536.907,2	1.672.165,0	54.466,4	351.750,0
CAPÍTULO 13 - GOMAS, RESINAS E OUTROS SUCOS E EXTRACTOS, VEGETAIS	1.644.398,3	981.440,6	-	-
CAPÍTULO 14 - MATÉRIAS PARA ENTRANÇAMENTO; PRODUTOS ORIGEM VEGETAL, NE	-	-	-	-
SEC III - GORDURAS E ÓLEOS, ANIMAIS OU VEGETAIS, CERAS, ETC	66.680.440,8	88.475.352,3	610.000,0	199.993,5
CAPÍTULO 15 - GORDURAS E ÓLEOS, ANIMAIS OU VEGETAIS, CERAS, ETC	66.680.440,8	88.475.352,3	610.000,0	199.993,5
SEC IV - PRODUT. DAS IND. ALIMENTARES; BEBIDAS; TABACO; ETC	348.292.681,7	373.528.289,7	94.897.283,1	96.420.832,3
CAPÍTULO 16 - PREPARAÇÕES DE CARNES, PEIXES, CRUSTÁCEOS E MOLUSCOS	22.014.825,7	23.784.286,9	-	-
CAPÍTULO 17 - AÇÚCARES E PRODUTOS DE CONFEITARIA	46.834.183,6	37.360.909,9	-	-
CAPÍTULO 18 - CACAU E SUAS PREPARAÇÕES	1.541.787,3	2.177.727,2	94.200.233,1	96.413.632,3
CAPÍTULO 19 - PREPARAÇÕES A BASE DE CEREJAS, AMIDOS, OU DE LEITE, ETC	30.986.608,6	43.432.382,7	-	-
CAPÍTULO 20 - PREPARAÇÕES DE PRODUTOS HORTÍCOLAS, DE FRUTAS, ETC	18.860.078,7	23.009.372,0	-	-
CAPÍTULO 21 - PREPARAÇÕES ALIMENTÍCIAS DIVERSAS	16.893.647,3	23.655.049,8	-	-
CAPÍTULO 22 - BEBIDAS, LÍQUIDOS ALCOÓLICOS E VINAGRES	191.268.734,3	197.656.000,0	697.050,0	7.200,0
CAPÍTULO 23 - RESÍDUOS DAS IND. ALIMENTARES; ALIMENTOS PARA ANIMAIS	14.781.926,6	16.741.240,5	-	-
CAPÍTULO 24 - TABACO E SEUS SUCEDÂNEOS MANUFACTURADOS	5.110.889,7	5.711.320,6	-	-

1.000

A.2 RESULTADOS ANUAIS DO COMÉRCIO EXTERNO SEGUNDO AS SECÇÕES E CAPÍTULOS DA NC

TOTAL DO PAIS

10³ DOBRAS

SECÇÕES E CAPÍTULOS DO SH	Janeiro a Dezembro			
	IMPORTAÇÃO		EXPORTAÇÃO	
	2011	2012	2011	2012
	1	2	3	4
SEC V - PRODUTOS MINERAIS	470.040.279,8	768.622.475,5	-	860.244,0
CAPÍTULO 25 - SAL; ENXOFRE; TERRAS E PEDRAS; GESSO CAL E CIMENTO	79.069.415,8	71.604.475,5	-	-
CAPÍTULO 26 - MINÉRIOS, ESCÓRIAS E CINZAS			-	-
CAPÍTULO 27 - COMBUSTÍVEIS E ÓLEOS MINERAIS; MATÉRIAS BETUMINOSAS	390.970.864,0	697.018.000,0	-	860.244,0
SEC VI - PRODUTOS DAS IND. QUÍMICAS OU DAS IND. CONEXAS	103.330.704,2	129.092.452,0	59.500,0	-
CAPÍTULO 28 - PRODUTOS QUÍMICOS INORGÂNICOS, ETC	10.791.655,9	11.214.984,5	59.500,0	-
CAPÍTULO 29 - PRODUTOS QUÍMICOS ORGÂNICOS	3.411.705,0	4.606.040,2	-	-
CAPÍTULO 30 - PRODUTOS FARMACÊUTICOS	16.895.830,0	14.257.548,4	-	-
CAPÍTULO 31 - ADUBOS OU FERTILIZANTES	2.089.284,5	8.632.116,2	-	-
CAPÍTULO 32 - EXTRACTOS TANANTES E TINTORIAIS; TINTAS E VERNIZES; ETC	14.568.109,1	14.100.768,7	-	-
CAPÍTULO 33 - ÓLEOS ESSENCIAIS E RESINÓIDES; PRODUTOS PERFUMARIA, ETC	7.808.132,4	11.030.021,1	-	-
CAPÍTULO 34 - SABÕES, CERAS, PRODUTOS DE CONSER- VAÇÃO E LIMPEZA, VELAS, ETC	35.517.581,5	54.218.746,8	-	-
CAPÍTULO 35 - MATÉRIAS ALBUMINÓIDES; PRODUTOS A BASE DE AMIDOS; COLAS; ETC	1.067.009,7	1.045.493,6	-	-
CAPÍTULO 36 - PÓLVORAS E EXPLOSIVOS; ARTIGOS DE PIROTECNIA; FÓSFOROS; ETC	967.417,3	529.945,9	-	-
CAPÍTULO 37 - PRODUTOS PARA FOTOGRAFIA E CINEMA- TOGRAFIA	1.598.608,2	504.939,8	-	-
CAPÍTULO 38 - PRODUTOS DIVER. DAS IND. QUÍMICAS	8.615.370,6	8.951.846,9	-	-
SEC VII - PLÁSTICOS E SUAS OBRAS; BORRACHA E SUAS OBRAS	72.023.799,6	72.874.403,5	247.000,0	227.173,4
CAPÍTULO 39 - PLÁSTICOS E SUAS OBRAS	48.599.246,6	52.252.005,9	247.000,0	200.762,4
CAPÍTULO 40 - BORRACHA E SUAS OBRAS	23.424.553,0	20.622.397,5	-	26.411,0
SEC VIII - PELES, COUROS, ETC; ART. VIAGEM, BOLSAS, ETC	2.677.404,2	3.481.055,5	514.500,0	71.050,0
CAPÍTULO 41 - PELES, EXCEPTO AS PELES COM PELO, E COUROS	175.581,7	88.983,0	-	-
CAPÍTULO 42 - OBRAS DE COURO, DE SELEIRO, DE VI- AGEM, ETC; OBRAS DE TRIPA	2.500.412,5	3.390.939,4	514.500,0	71.050,0
CAPÍTULO 43 - PELES COM PELO E SUAS OBRAS; PELES COM PELO, ARTIFICIAIS	1.410,0	1.133,1	-	-
SEC IX - MADEIRA E CORTIÇA E SUAS OBRAS; CESTARIA	6.548.982,8	10.764.669,5	41.160,0	194.253,6
CAPÍTULO 44 - MADEIRA E CARVÃO VEGETAL; OBRAS DE MADEIRA	6.393.771,7	10.454.933,0	-	194.253,6
CAPÍTULO 45 - CORTIÇA E SUAS OBRAS	1.070,7	11.333,9	41.160,0	-
CAPÍTULO 46 - OBRAS DE ESPARTARIA OU DE CESTARIA	154.140,5	298.402,6	-	-
SEC X - PASTAS DE MADEIRA; PAPEL E CARTÃO, E SUAS OBRAS	76.082.083,5	26.957.474,9	13.191,4	1.617.698,7
CAPÍTULO 47 - PASTAS DE MADEIRA, ETC; DESPERDÍ- CIOS DE PAPEL OU CARTÃO			-	-
CAPÍTULO 48 - PAPEL E CARTÃO, E SUAS OBRAS; OBRAS DE PASTA CELULOSE	22.217.944,5	18.570.052,1	4.240,0	-
CAPÍTULO 49 - LIVROS, JORNAIS, PRODUTOS DAS IND. GRÁFICAS; ETC	53.864.139,0	8.387.422,8	8.951,4	1.617.698,7

A.2 RESULTADOS ANUAIS DO COMÉRCIO EXTERNO SEGUNDO AS SECÇÕES E CAPÍTULOS DA NC

TOTAL DO PAIS

10³ DOBRAS

SECÇÕES E CAPÍTULOS DO SH	Janeiro a Dezembro			
	IMPORTAÇÃO		EXPORTAÇÃO	
	2011	2012	2011	2012
	1	2	4	5
SEC XI - MATÉRIAS TÊXTEIS E SUAS OBRAS	56.078.215,1	55.870.986,7	577.953,1	256.768,4
CAPÍTULO 50 - SEDA	21.193,5	27.121,7	-	-
CAPÍTULO 51 - LÃ, PELOS FINOS OU GROSSEIROS; FIOS E TECIDOS DE CRINA	39.584,4	7.236,0	-	-
CAPÍTULO 52 - ALGODÃO	1.072.475,9	1.244.225,2	-	-
CAPÍTULO 53 - OUTRAS FIBRAS TÊXTEIS VEGETAIS; FIOS E TECIDOS, DE PAPEL	111.123,1	64.102,0	-	-
CAPÍTULO 54 - FILAMENTOS SINTÉTICOS OU ARTIFICI.	595.792,5	727.113,8	-	-
CAPÍTULO 55 - FIBRAS SINTÉTICAS OU ARTIFICIAIS, DESCONTÍNUAS	2.930.226,7	720.371,1	-	-
CAPÍTULO 56 - PASTAS (OUATES), FELTROS, ETC; ARTIGOS DE CORDOARIA, ETC	899.974,9	10.524.030,1	2.000,0	-
CAPÍTULO 57 - TAPETES E OUTROS REVESTIMENTOS PARA PAVIMENTOS	979.383,1	1.740.518,3	6.615,0	7.350,0
CAPÍTULO 58 - TECIDOS ESPECIAIS E TUFADOS; REN- DAS; TAPEÇARIAS; BORDADOS	116.215,5	159.023,7	-	-
CAPÍTULO 59 - TECIDOS IMPREGNADOS REVESTIDOS,	605.696,7	530.924,3	-	-
CAPÍTULO 60 - TECIDOS DE MALHA	150.268,3	257.085,2	-	-
CAPÍTULO 61 - VESTUÁRIO E SEUS ACESSÓRIOS, DE MALHA	24.127.373,4	9.781.922,3	219.723,1	-
CAPÍTULO 62 - VESTUÁRIO E SEUS ACESSÓRIOS, EXCEPTO DE MALHA	4.721.889,7	5.257.981,1	-	-
CAPÍTULO 63 - OUTROS ARTEFACTOS TÊXTEIS, CALÇA- DO, CHAPÉUS; TRAPOS	19.707.017,5	24.829.332,0	349.615,0	249.418,4
SEC XII - CALÇADO, CHAPÉUS, GUARDA-SÓIS, BENGALAS; ETC	19.785.462,0	13.266.756,6	133.064,7	4.900,0
CAPÍTULO 64 - CALÇADO, POLAINAS E ARTEFACTOS SEMELHANTES, E SUAS PARTES	11.639.383,8	10.538.035,7	-	4.900,0
CAPÍTULO 65 - CHAPÉUS E ARTEFACTOS DE USO SEME- LHANTE, E SUAS PARTES	7.002.349,6	995.439,2	133.064,7	-
CAPÍTULO 66 - GUARDA-CHUVAS, SOMBRINHAS, BENGA- LAS, ETC, E SUAS PARTES	363.139,8	627.133,3	-	-
CAPÍTULO 67 - PENAS E SUAS OBRAS; FLORES ARTIFI- CIAIS; OBRAS DE CABELO	780.588,9	1.106.148,4	-	-
SEC XIII - OBRAS DE PEDRA, ETC; CERÂMICA; VIDRO SUAS OBRAS	35.297.113,5	44.984.890,9	39.412,2	170.780,3
CAPÍTULO 68 - OBRAS DE PEDRA, GESSO, CIMENTO, AMIANTO, MICA, ETC	3.382.553,1	5.942.961,7	-	3.675,0
CAPÍTULO 69 - PRODUTOS CERÂMICOS	19.975.211,5	26.893.020,5	-	49.000,0
CAPÍTULO 70 - VIDRO E SUAS OBRAS	11.939.348,9	12.148.908,7	39.412,2	118.105,3
SEC XIV - PÉROLAS, METAIS PRECIOSOS, ETC; BIJUTARIAS; MOEDAS	39.937,7	50.977,8	-	960.061,0
CAPÍTULO 71 - PÉROLAS, PEDRAS E MET. PRECIOSOS, SUAS OBRAS; BIJUTARIAS; MOEDAS	39.937,7	50.977,8	-	960.061,0
SEC XV - METAIS COMUNS E SUAS OBRAS	101.660.594,4	127.814.978,5	346.806,5	4.485.632,6
CAPÍTULO 72 - FERRO FUNDIDO, FERRO E AÇO	9.020.562,1	18.122.030,6	-	81.719,6
CAPÍTULO 73 - OBRAS DE FERRO FUNDIDO, FERRO OU AÇO	45.925.844,6	67.200.117,9	-	-
CAPÍTULO 74 - COBRE E SUAS OBRAS	2.528.902,9	1.867.938,2	137.378,4	4.216.322,6
CAPÍTULO 75 - NÍQUEL E SUAS OBRAS	18.100,6	2.713,6	24.677,4	23.474,1
CAPÍTULO 76 - ALUMÍNIO E SUAS OBRAS	11.777.987,0	13.810.500,3	45.266,3	56.109,6
CAPÍTULO 78 - CHUMBO E SUAS OBRAS	29.313,8	119.398,6	126.000,0	37.800,0
CAPÍTULO 79 - ZINCO E SUAS OBRAS	14.756.253,0	9.863.420,1	-	-
CAPÍTULO 80 - ESTANHO E SUAS OBRAS	24.789,1	9.275,8	-	-
CAPÍTULO 81 - OUTROS METAIS COMUNS E CERAMIAS, E SUAS OBRAS	10.154,3	-	-	-
CAPÍTULO 82 - FERRAMENTAS, CUTELARIAS, E SUAS PARTES DE METAIS COMUNS	10.114.579,4	9.351.853,0	7.350,0	70.206,6
CAPÍTULO 83 - OBRAS DIVERSAS DE METAIS COMUNS	7.454.107,6	7.467.730,5	6.134,5	-

A.2 RESULTADOS ANUAIS DO COMÉRCIO EXTERNO SEGUNDO AS SECÇÕES E CAPÍTULOS DA NC

TOTAL DO PAIS

10³ DOBRAS

SECÇÕES E CAPÍTULOS DO SH	Janeiro a Dezembro			
	IMPORTAÇÃO		EXPORTAÇÃO	
	2011	2012	2011	2012
	1	2	4	5
SEC XVI - MÁQUINAS E APARELHOS; MATERIAL ELÉCTRICO	344.611.926,2	292.745.000,0	385.393,0	1.024.976,2
CAPÍTULO 84 - REACTORES NUCLEARES, MÁQUINAS, APARELHOS ETC, MECÂNICOS	147.254.481,2	148.718.000,0	289.005,6	399.031,3
CAPÍTULO 85 - MÁQUINAS, APARELHOS E MATERIAIS, ELÉCTRICOS	197.357.445,0	144.027.000,0	96.387,4	625.944,9
SEC XVII - MATERIAL DE TRANSPORTE	229.981.376,7	244.216.541,6	1.404.808,4	2.864.838,8
CAPÍTULO 86 - VEÍCULOS E MATERIAL PARA VIAS FÉRREAS, OU SEMELHANTES, ETC	899.080,8	1.540.690,8	8.998,9	64.276,4
CAPÍTULO 87 - AUTOMÓVEIS, TRACTORES E OUTROS VEÍCULOS TERRESTRES	221.512.161,8	241.468.000,0	1.335.809,5	2.800.562,4
CAPÍTULO 88 - AERONAVES E OUTROS APARELHOS AÉREOS OU ESPACIAIS	50.841,1	171.546,2	-	-
CAPÍTULO 89 - EMBARCAÇÕES E ESTRUTU. FLUTUANTES	7.519.293,0	1.036.304,6	60.000,0	-
SEC XVIII APARELHOS DE ÓPTICA, FOTOGRAFIA, RELÓGIOS; ETC	25.533.956,0	23.059.590,3	55.455,1	1.820.831,7
CAPÍTULO 90 - APARELHOS DE ÓPTICA, FOTOGRAFIA, CINEMA, MEDIDA, CONTROLE, ETC	24.528.055,1	22.676.240,1	55.455,1	1.820.831,7
CAPÍTULO 91 - RELÓGIOS E APARELHOS SEMELHANTES; SUAS PARTES	230.454,6	194.869,1	-	-
CAPÍTULO 92 - INSTRUMENTOS MUSICAIS, SUAS PARTES E ACESSÓRIOS	775.446,4	188.481,1	-	-
SEC XIX - ARMAS E MUNIÇÕES, SUAS PARTES E ACESSÓRIOS	489.082,0	594.474,9	-	-
CAPÍTULO 93 - ARMAS E MUNIÇÕES, SUAS PARTES E ACESSÓRIOS	489.082,0	594.474,9	-	-
SEC XX - MERCADORIAS E PRODUTOS DIVERSOS	41.962.406,4	56.843.106,4	280.392,5	862.947,8
CAPÍTULO 94 - MÓVEIS; MOBILIÁRIO MÉDICO-CIRÚRGICO; ANÚNCIOS, CARTAZES	32.545.513,6	44.164.003,7	280.305,3	722.547,2
CAPÍTULO 95 - BRINQUEDOS, JOGOS E ARTIGOS PARA DESPORTO	6.280.478,9	8.468.304,1	87,2	139.420,6
CAPÍTULO 96 - OBRAS DIVERSAS	3.136.413,8	4.210.798,7	-	980,0
SEC XXI - OBJECTOS DE ARTE, DE COLECÇÃO OU ANTIGUIDADES	551.310,9	330.126,3	-	151.366,7
CAPÍTULO 97 - OBJECTOS DE ARTE, DE COLECÇÃO OU ANTIGUIDADES	551.310,9	330.126,3	-	151.366,7

**A3 IMPORTAÇÃO E EXPORTAÇÃO - RESULTADOS MENSAIS DO
COMÉRCIO EXTERNO**

TOTAL DO PAÍS

TON

MESES	IMPORTAÇÃO		EXPORTAÇÃO	
	2011	2012	2011	2012
	1	2	4	5
JANEIRO	7.069,7	8.454,3	76,0	109,2
FEVEREIRO	5.316,0	10.055,5	168,1	300,4
MARÇO	8.183,8	9.133,7	152,8	531,3
ABRIL	6.082,0	8.806,3	258,6	130,6
MAIO	6.527,5	9.111,4	473,8	669,8
JUNHO	7.456,2	9.419,7	311,7	82,5
JULHO	6.820,6	8.151,8	111,2	250,4
AGOSTO	19.405,3	10.524,6	157,4	152,5
SETEMBRO	8.890,3	7.575,8	218,8	287,5
OUTUBRO	9.635,9	8.453,1	572,6	341,9
NOVEMBRO	5.811,2	9.032,4	3,4	729,9
DEZEMBRO	8.334,2	9.694,7	380,5	553,8

**A.7 IMPORTAÇÃO E EXPORTAÇÃO - RESULTADOS ACUMULADOS MENSAIS DO
COMÉRCIO EXTERNO**

TOTAL DO PAÍS

TON

MESES	IMPORTAÇÃO		EXPORTAÇÃO	
	2011	2012	2011	2012
	1	2	4	5
JANEIRO	7069,7	8.454,3	76,0	109,2
FEVEREIRO	12.385,7	18.509,8	244,1	409,6
MARÇO	20.569,5	27.643,5	396,9	940,9
ABRIL	26.651,5	36.449,8	655,5	1.071,5
MAIO	33.179,0	45.561,3	1.129,3	1.741,2
JUNHO	40.635,1	54.980,9	1.441,0	1.823,7
JULHO	47.455,8	63.132,8	1.552,2	2.074,1
AGOSTO	66.861,1	73.657,4	1.709,7	2.226,6
SETEMBRO	75.751,4	81.233,2	1.928,5	2.514,1
OUTUBRO	85.387,3	89.686,3	2.501,1	2.856,0
NOVEMBRO	91.198,4	98.718,7	2.504,5	3.585,9
DEZEMBRO	99.532,6	108.413,4	2.885,0	4.139,7

A.1 IMPORTAÇÃO E EXPORTAÇÃO - RESULTADOS MENSAIS DO COMÉRCIO EXTERNO

TOTAL DO PAÍS

10⁶ DOBRAS

MESES	IMPORTAÇÃO		EXPORTAÇÃO	
	2011	2012	2011	2012
1	2	3	4	5
JANEIRO	113.789,3	206.233,4	2.799,0	3.454,6
FEVEREIRO	120.951,4	249.633,1	4.725,5	10.239,6
MARÇO	197.835,0	226.570,8	3.942,0	3.640,9
ABRIL	136.500,7	221.461,8	8.628,4	5.744,0
MAIO	136.673,5	243.247,1	18.852,0	15.507,1
JUNHO	222.124,6	221.877,3	10.493,1	4.841,9
JULHO	137.773,5	206.670,1	3.835,8	4.256,4
AGOSTO	370.659,7	209.258,0	5.133,2	7.272,7
SETEMBRO	199.473,9	208.670,8	8.562,5	13.406,0
OUTUBRO	222.692,5	202.371,6	22.383,4	15.340,9
NOVEMBRO	204.726,3	232.822,4	304,6	9.424,3
DEZEMBRO	290.501,7	263.273,8	13.206,5	23.081,3

A.2 IMPORTAÇÃO E EXPORTAÇÃO - RESULTADOS ACUMULADOS MENSAIS DO

COMÉRCIO EXTERNO TOTAL DO PAÍS

10⁶ DOBRAS

MESES	IMPORTAÇÃO		EXPORTAÇÃO	
	2011	2012	2011	2012
1	2	3	4	5
JANEIRO	113.789,3	206.233,4	2.799,0	3.454,6
FEVEREIRO	234.740,7	455.866,4	7.524,5	13.694,2
MARÇO	432.575,7	682.437,2	11.466,5	17.335,1
ABRIL	569.076,4	903.899,0	20.094,9	23.079,1
MAIO	705.749,9	1.147.146,1	38.946,9	38.586,2
JUNHO	927.874,6	1.369.023,4	49.440,0	43.428,1
JULHO	1.065.648,1	1.575.693,5	53.275,8	47.684,5
AGOSTO	1.436.307,8	1.784.951,6	58.409,0	54.957,2
SETEMBRO	1.635.781,7	1.993.622,3	66.971,4	68.363,2
OUTUBRO	1.858.474,2	2.195.993,9	89.354,8	83.704,1
NOVEMBRO	2.063.200,5	2.428.816,3	89.659,4	93.128,5
DEZEMBRO	2.353.702,2	2.692.090,2	102.865,9	116.209,7

ESTATÍSTICAS GERAIS

Índice de Preços no Consumidor - Mensal Janeiro a Julho - 2004
S.Tomé e Príncipe em Números - Anual 2000
Estatísticas do Comércio Externo - Anual de 1999, 2000, 2001 e 2002- Resultados Definitivos
Estatísticas do Comércio Externo - Anual 2003- Resultados Provisórios
Estatísticas do Comércio Externo - I trimestre 2004- Resultados Provisórios
Recenseamento Empresarial - 2000
Inquérito às Empresas - Anual de 1999, 2000 e 2001
Inquérito à População Activa, Emprego e Desemprego - Anual 2002
Inquérito à População Activa, Emprego e Desemprego - Anual 2003
Síntese dos Resultados definitivos do Recenseamento Geral da População e Habitação - 2002
Classificação de Actividades Económicas de S.T.P (CAE-STP) - 2001
Classificação Nacional de Bens e Serviços (CNBS) - 2003
Estatísticas do Comércio Externo - Anual 2004-2005 Resultados Provisórios
Estatísticas do Comércio Externo - Anual 2005-2006 Resultados Provisórios
Estatísticas do Comércio Externo - Anual 2006-2007 Resultados Provisórios
Estatísticas do Comércio Externo - Anual 2007-2008 Resultados Provisórios
Estatísticas do Comércio Externo - Anual 2009-2008 Resultados Provisórios
Estatísticas do Comércio Externo - Anual 2010-2009 Resultados Provisórios
Estatísticas do Comércio Externo - Anual 2011-2010 Resultados Provisórios
Estatísticas do Comércio Externo - Anual 2012-2011 Resultados Provisórios

INSTITUTO NACIONAL DE ESTATÍSTICA - S.TOMÉ E PRÍNCIPE

*Largo das Alfândegas
Caixa Postal Nº 256, Telefone: 224 990, Fax: 221 982*

Estatística Oficial

Janeiro de 2013