

# ESTATÍSTICAS DO COMÉRCIO EXTERNO

Ano - 2011



ANO DE EDIÇÃO

2012



INSTITUTO NACIONAL DE ESTATÍSTICA

**D**irector **G**eral

Dra. Elsa Cardoso

**E**ditor

Instituto Nacional de Estatística

**C**omposição

INE – Núcleo de Comércio Externo

**C**apa

INE – Dep. Coordenação Difusão e  
Metodologia Estatística

## NOTA INTRODUTÓRIA

Com a presente publicação, o Instituto Nacional de Estatística prossegue a divulgação da informação estatísticas do comércio externo.

A informação estatística divulgada nesta publicação é provisória e corresponde a um resumo dos dados disponíveis no Instituto Nacional de Estatística. É possível facultar informação estatística adicional com maior desagregação que será fornecida em suporte papel ou disquete, mediante pedido específico para o efeito, dirigido ao INE, sendo salvaguardado o princípio do segredo estatístico.

O Instituto Nacional de Estatística manifesta o seu reconhecimento pela colaboração da Direcção das Alfândegas, sem a qual seria impossível a produção de estatísticas do comércio externo em S.Tomé e Príncipe.

A colaboração crítica de todos os utilizadores, que antecipadamente se agradece, constituirá, naturalmente, um importante meio de valorização da produção estatística desta área.

## SINAIS CONVENCIONAIS

- Resultado nulo.
- 0 Resultado inferior a metade do módulo adoptado.
- Dbz Dobras
- ton. Tonelada
- c.i.f. Custo, Seguro e Frete
- f.o.b. Franco a Bordo

## SIGLAS

- NC – Nomenclatura Combinada, versões de 1996
- CAE-STP – Classificação das Actividades Económicas de S.Tomé e Príncipe
- CGCE-Rev. 2 – Classificação por Grandes Categorias Económicas - Revisão 2.
- EFTA – Associação Europeia de Comércio Livre.
- OPEP – Organização dos Países Exportadores de Petróleo.
- PALOP – Países Africanos de Língua Oficial Portuguesa.
- PT ND – Países e territórios não determinados

### TAXA DE CÂMBIO (*Média dos anos* )

	2010	2011
DBS / USD	18.574,0	17.754,2
DBS / EURO	24.500,0	24.500,0

## ESCLARECIMENTOS SOBRE A INFORMAÇÃO APRESENTADA

- Técnica Adriana Carvalho
- Tel.: (+239) 2 224 990
- Fax: (+239) 221 982

## ÍNDICE SISTEMÁTICO

Nota introdutória .....	3
Sinais Convencionais .....	4
Siglas .....	4
Contactos com INE .....	4
Índice Sistemático .....	5
Conceitos, Definições e Notas Explicativas .....	6
Nomenclatura dos Países e Territórios .....	7 a 11
Apreciação Geral .....	12 a 13
Importação e Exportação por grupos de produtos .....	14
Principais Produtos Exportados .....	15
Repartição por Zonas Económicas e Países .....	17
Importação e Exportação segundo as Secções e Capítulos da NC .....	18 a 21
Importação e Exportação - Resultados Mensais (Ton.).....	22
Importação e Exportação - Resultados Mensais (valor.).....	23
Lista de publicações do INE .....	24

## CONCEITOS, DEFINIÇÕES E NOTAS EXPLICATIVAS

Os apuramentos estatísticos da presente publicação referem-se às seguintes operações de comércio externo: Importação definitiva, exportação definitiva.

A produção das Estatísticas do Comércio Externo são-tomense baseia-se no sistema do Comércio Especial.

Os regimes do comércio externo utilizados nesta publicação são os seguintes:

### Importação Definitiva

- a entrada no Território de quaisquer mercadorias provenientes do exterior, com excepção das que entrem nos regimes de reimportação e do trânsito directo.

### Exportação Definitiva

- a saída do Território de quaisquer mercadorias, com excepção das que saíam em regimes de exportação temporária e de trânsito directo.

### Quantidade

- Considera-se os pesos líquidos das mercadorias, expressos em toneladas. De acordo com a NC as mercadorias também são quantificadas em 100KG.

### Valor Estatístico

- Na importação (entrada) considera-se o valor CIF (Custo, seguro e frete) e para a exportação (saída) o valor FOB (Franco a bordo). Os valores das mercadorias são apurados em dobras, sendo os resultados expressos em 10<sup>6</sup> Dobras.

### Nomenclaturas de Mercadorias

- Os dados de comércio externo são classificados e apurados por espécies de mercadorias, de acordo com a versão da Nomenclatura Combinada (NC) - SH96.

### Nomenclatura dos Países

- Os países são identificados por um código numérico constituído por três algarismos. Nalguns casos a designação alfabética apresenta-se de forma abreviada, mediante a utilização de um código com máximo de oito letras.

### Arredondamentos

- Os pesos líquidos e os valores são apurados em submúltiplos das unidades da publicação pelo que, devido os arredondamentos, os totais podem não corresponder à soma dos parciais.

## ÁFRICA OCIDENTAL

478	MAURITAN	Mauritania
466	MALÍ	Malí
562	NIGER	Niger
148	CHADE	Chade
132	CVERDE	Cabo Verde
686	SENEGAL	Senegal
270	GAMBIA	Gambia
324	GUINE CONAKRY	Guiné Conakry
694	SER LEOA	Serra Leoa
430	LIBERIA	Libéria
384	C MARFIM	Costa do Marfim
288	GANA	Gana
768	TOGO	Togo
284	BENIM	Benim
566	NIGERIA	Nigéria

## ÁFRICA CENTRAL, ORIENTAL E AUSTRAL

120	CAMAROES	Camarões
140	R CTRAFR	Rep.Centro- Africana
226	GUINE EQ	Guiné Equatorial
678	S TOM PR	São Tomé e Príncipe
266	GABAO	Gabão
178	CONGO	Congo
180	ZAIRE	Zaire
646	RUANDA	Ruanda
108	BURUNDI	Burundi
654	S HELENA	Santa Helena e Dependências (13)
24	ANGOLA	Angola (14)
230	ETIOPIA	Etiópia
706	SOMALIA	Somália
404	QUENIA	Quênia
800	UGANDA	Uganda
834	TANZANIA	Tanzania (15)
690	SEYCHELS	Seychelles e Dependências (16)
508	MOCAMBIQ	Moçambique
450	MADAGASC	Madagascar
638	REUNIAO	Reunião (18)
480	MAURICIA	Ilhas Maurícia (19)
174	COMORES	Comores (20)
894	ZAMBIA	Zambia
716	ZIMBABWE	Zimbabwé
710	AFR SUL	África do Sul
516	NAMIBIA	Namíbia
72	BOTSUANA	Botsuana
748	SUAZILAN	Suazilândia
426	LESOTO	Lesoto

## AMÉRICA AMÉRICA DO NORTE

840	E U AMER	Estados Unidos da América (22)
124	CANADA	Canadá
304	GRONLAND	Gronelândia
666	S PD MIQ	São Pedro E Miquelon

**AMÉRICA**  
**AMÉRICA CENTRAL E DO SUL**

484	MEXICO	México
60	BERMUDAS	Bermudas
320	GUATEMALA	Guatemala
84	BELISE	Belise
340	HONDURAS	Honduras (23)
222	EL SALVADOR	El Salvador
558	NICARAG	Nicaragua
188	COS- RICA	Costa Rica
590	PANAMA	Panamá (25)
192	CUBA	Cuba
658	S CR NEV	S.Crhis Neves E Águila
332	HAITI	Haiti
44	BAAMAS	Ilhas Bahamas
214	R DOMINIC	República Dominicana
312	GUADALUPE	Guadalupe (26)
28	ANTIGUA	Antiguae Barbuda
212	DOMINICA	Dominica
474	MARTNICA	Martinica
136	I CAIMAO	Ilhas Caimão
388	JAMAICA	Jamaica
662	ST LUCIA	Santa Lúcia
670	S VICENT	São Vicente E Grenadinas (27)
52	BARBADOS	Barbados
500	MONSERAT	Monserrate
780	TRIN TOB	Trindade & Tobago
308	GRANADA	Granada
532	A HOLAND	Antilhas Holandesas (29)
170	COLOMBIA	Colombia
862	VENEZUEL	Venezuela
328	GUIANA	Guiana
74	SURINAME	Suriname
218	EQUADOR	Equador (30)
604	PERU	Perú
76	BRASIL	Brasil
152	CHILE	Chile
68	BOLIVIA	Bolívia
600	PARAGUAI	Paraguai
858	URUGUAI	Uruguai
32	ARGENTIN	Argentina

**ÁSIA**  
**PRÓXIMO E MÉDIO ORIENTE**

196	CHIPRE	Chipre
422	LIBANO	Líbano
760	SIRIA	Síria
368	IRAQUE	Iraque
364	IRAO	Irão
376	ISRAEL	Israel
400	JORDANIA	Jordânia
414	KOWAIT	Kuwait
634	CATAR	Catar
512	OMAN	Omã

## OUTROS PAÍSES DA ÁSIA

4	AFGANIST	Afeganistão
586	PAQUISTAO	Paquistão
356	INDIA	Índia (33)
50	BANGLADS	Bangladesh
760	SRI LANK	Sri Lanka
524	NEPAL	Nepal
64	BUTAO	Butão
764	TAILAND	Tailândia
418	LAOS	Laos
704	VIETNAME	Vietname
626	TIMOR	Timor (português)
116	CAMBOJA	Camboja (kampucheia)
360	INDONES	Indonésia
458	MALASIA	Malásia (35)
96	BRUNEI	Brunei
702	SINGPURA	Singapura
608	FILIPIN	Filipinas
496	MONGOLIA	Mongólia
156	CHINA	China
408	COREA NT	Coreia do Norte
410	COREA SL	Coreia do Sul
392	JAPAO	Japão
158	TAIWAN	Taiwan
344	HONGKONG	Hong-kong
446	MACAU	Macau

## AUSTRALIA, OCEANIA E OUTROS PAÍSES ESTATÍSTICOS

36	AUSTRALIA	Austrália
598	PAPUASIA	Papuásia-Nova Guiné (36)
40	OCNASTRL	Oceânia Australiana (37)
520	NAURU	Nauru
554	N ZELAND	Nova Zelândia (38)
90	SALOMAO	Ilhas Salomão
798	TUVALU	Tuvalu
540	N CALDON	Nova Caledónia e Dependências (39)
850	OCNAMER	Oceânia Americana (40)
296	KIRIBATI	Kiribati
612	PITCAIRN	Pitcairn (42)
242	FIJI	Ilha Fidji
548	VANUATU	Vanuatu
882	SAMOA OC	Samoa Ocidental
258	POLNS FR	Polonésia Francesa

## DIVERSOS

958	PT ND	Países e territórios não determinados
-----	-------	---------------------------------------

## NOTAS À NOMENCLATURA DE 1995

(1) Inclui Mônaco. (2) Inclui o território da antiga República Alemã, a ilha de Helgoland e os territórios austríacos de Jungholz e de Mittelberg; exclui o território de Búsigén. (3) Não incluindo São Martinho. (4) Compreende: Grã Bretanha, Irlanda do Norte, ilhas Anglo-Normandas e ilha de Man. (5) Inclui Açores e Madeira. (6) Inclui as ilhas Baleares não compreende as Canárias, Ceuta e Melilha. (7) Inclui ilhas Aland. (8) Exclui os territórios de Jungholz e de Mittelberg. (9) Inclui a ilha de Jan Mayen; exclui o arquipélago de Svalbard. (10) inclui o território Alemão de Búsingen e a comunidade de Campione d'Italia. (11) Inclui as ilhas de Gozo e Comico. (13) As Dependências de Santa Helena são: a ilha de Ascensão e as ilhas Tristão da Cunha. (14) Inclui Cabinda. (15) Compreende Tanganica e as ilhas de Zanzibar e Pemba. (16) As Dependências de Seycheles são: as ilhas Mahé, Silhoutte, Praslin (inclui La Digue), Fregate, Mamelles e Récifs, Bird e Denis, Plate e Coetivy, as ilhas Almirantes, ilhas Alphonse as ilhas Providence e as ilhas Aldabra. (18) Compreende a ilha Europa, a ilha Bassas da Índia, a ilha João da Nova, a ilha Tromelin e as ilhas Glorieuses. (19) Compreende a ilha Maurícia, a ilha Rodrigues, as ilhas Agalega e Cargados Carajos Shoais (ilhas São Brandão) Compreende Grande Comore, a ilha de Arijouan e a ilha de Mohéli. (22) Inclui Porto Rico. (23) Inclui as ilhas Swan. (25) Inclui a antiga Zona do Canal. (26) Inclui as ilhas Maria Galant, Santas, Petite-Terre, Désirade, São Bartolomeu e a parte norte de São Martinho. (27) inclui as ilhas Granadinas do Norte. (29) compreende as ilhas: Curaçau, Bonaire, Santo Eustáquio, Sabá, e a parte Sul de São Martinho. (30) inclui as ilhas Galápagos. (33) inclui Squim. (35) Compreende Malásia Peninsular e Oriental (Saravaque, Sabá e Labuan). (36) inclui as ilhas de Nova Bretanha, a Nova Irlanda, Lavongai, bougainville, buka, as ilhas Green, d'Entrecasteaux, Trobriand, Woodlark, o arquipélago da Louisiade com as suas dependências e as ilhas do Almirantado. (37) Compreende as ilhas dos Cocos (keeling), ilhas Christmas, ilhas Heard e Mc Donald, ilha Norfolk. (38) Exclui a Dependência de Ross (Antártica). (39) As Dependências da Nova Caledónia são: ilha dos Pinheiros Loyally, Huon, Belep, ilha Chesterfield e ilha Walpole. (40) Compreende: Samoa Americana, Guam, ilhas Baker, Howland, Jarvis, Johnston, Kingman Reef, Midway, Palmira e Wake (42) inclui as ilhas Henderson, Ducie e Oeno.

## APRECIÇÃO GERAL

Os dados provisórios do Comércio Externo, apurados pelo Instituto Nacional de Estatística, indicam que de Janeiro a Dezembro de 2011 houve um decréscimo nas exportações no valor de 13.6%, enquanto as importações atingiram 2.353,7 mil milhões de dobras, correspondendo a um acréscimo de 13,3% em comparação com o período homólogo de 2010.

O défice da balança comercial situou-se em 2250,8 mil milhões de dobras, o que significou um aumento de 15.0% sobre igual período do ano anterior, com uma taxa de cobertura das exportações sobre importações de 4.4% (5.7% no ano de 2010).

### RESULTADOS GLOBAIS - TOTAL DO PAÍS JANEIRO A DEZEMBRO

10<sup>6</sup> DOBRAS

	2009	2010	TAXA DE VARIAÇÃO
	JANEIRO A DEZEMBRO		%
	(1)	(2)	(3)

Exportação (Fob)	119 092,0	102 865,9	-13,6
Importação (Cif)	2076 891,5	2353 702,2	13,3
Saldo	-1957 799,5	-2250 836,2	15,0
Taxa de Cobertura (%)	5,7	4,4	-

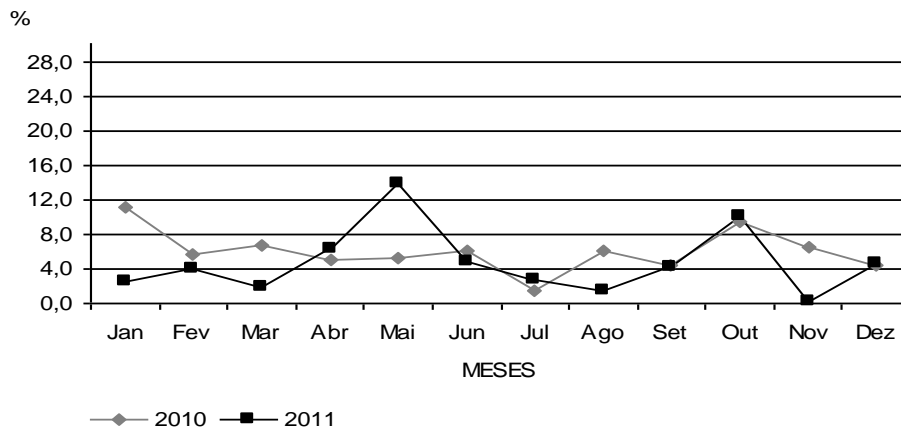
(1) – Valores disponíveis no apuramento provisório do ano 2008

(2) – Valores disponíveis no apuramento provisório do ano 2009

(3) – Taxa de variação (colunas 2 e 1).

## TAXA DE COBERTURA

A taxa de cobertura das exportações sobre importações foi de 4,4% em Janeiro a Dezembro de 2011, houve um decréscimo em relação ao período homólogo do ano anterior que foi de 5,7%. Verificou-se uma tendência ascendente no segundo e quarto trimestre do ano corrente (2011) paralelamente ao período homólogo do ano anterior.



## APRECIACÃO GERAL

Os dados provisórios do Comércio Externo, apurados pelo Instituto Nacional de Estatística, indicam que de Janeiro a Junho de 2011 as exportações decresceram (9.7%) enquanto que as importações cresceram (8.8%), em relação aos valores nominais em dobras apurados para o I semestre de 2010.

O défice da balança comercial situou-se em 877,5 mil milhões de dobras, o que significou um aumento de (10.1%) sobre igual período do semestre anterior, com uma taxa de cobertura das exportações sobre importações de 5.3% (6.4% no I semestre de 2010).

### JANEIRO A JUNHO

10<sup>6</sup> DOBRAS

	2010	2011	TAXA DE VARIAÇÃO
	JANEIRO A JUNHO		%
	(1)	(2)	(3)

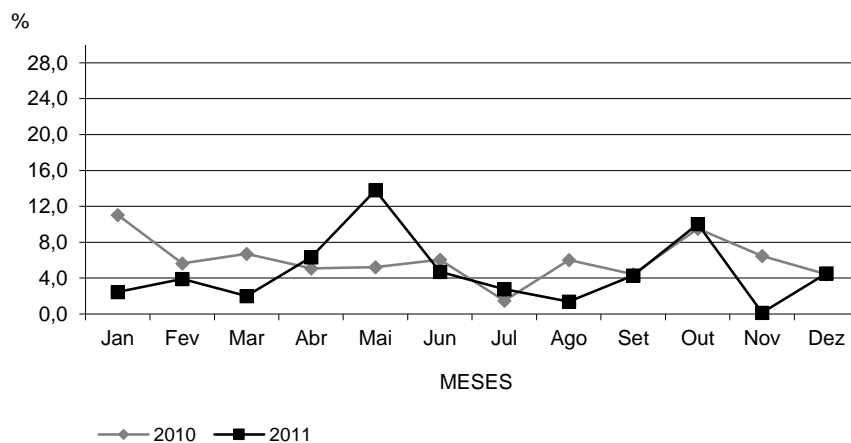
Exportação (Fob)	54 743,1	49 440,0	-9,7
Importação (Cif)	851 965,8	927 000,4	8,8
Saldo	-797 222,8	-877 560,5	10,1
Taxa de Cobertura (%)	6,4	5,3	-

(1) – Valores disponíveis no apuramento provisório do I Semestre do ano 2009

(2) – Valores disponíveis no apuramento provisório do I Semestre do ano 2010

(3) – Taxa de variação (colunas 2 e 1).

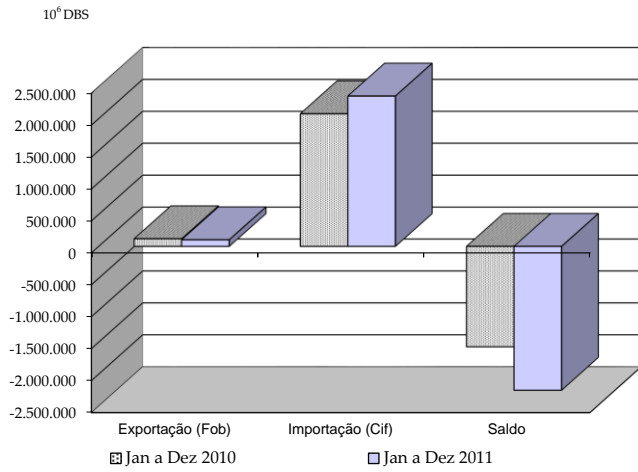
### TAXAS DE COBERTURA Valores acumulados desde o início do ano



	Jan
2010	11,0
2011	2,5

## COMÉRCIO EXTERNO

RESULTADOS GLOBAIS - JANEIRO A DEZEMBRO



	Jan a Dez 2010	Jan a Dez 2011
Exportação (Fob)	119 092,0	102 865,9
Importação (Cif)	2 076 891,5	2 353 702,2
Saldo	-1 571 926,8	-2 250 836,2

## PRINCIPAIS GRUPOS DE PRODUTOS

Os principais grupos de produtos importados no ano de 2011 foram Combustíveis minerais, agrícolas, Combustíveis minerais Alimentares e máquinas e aparelhos, os quais representaram no seu conjunto 63,6% do total (59,7% no ano de 2010). Salienta-se que no grupo dos produtos alimentares registou-se, uma variação homóloga positiva (29.0 %).

O mais significativo grupo de produtos exportados foi Alimentares, tendo assegurado 80,4% do valor das exportações no ano 2011 (89,2% no ano anterior). Assinale-se que o grupo de produto referido registou uma variação homóloga negativa (22,1%).

### IMPORTAÇÃO E EXPORTAÇÃO POR GRUPOS DE PRODUTOS

JANEIRO A DEZEMBRO

GRUPOS DE PRODUTOS	IMPORTAÇÃO					EXPORTAÇÃO				
	2010		2011		TAXA DE VARIÇÃO	2010		2011		TAXA DE VARIÇÃO
	10 <sup>6</sup> DBS	%	10 <sup>6</sup> DBS	%	%	10 <sup>6</sup> DBS	%	10 <sup>6</sup> DBS	%	%
<b>TOTAL</b>	<b>2.076.891,5</b>	<b>100,0</b>	<b>2.353.702,2</b>	<b>100,0</b>	<b>13,3</b>	<b>118.660,3</b>	<b>100,0</b>	<b>102.516,4</b>	<b>100,0</b>	<b>-13,6</b>
1 – AGRÍCOLAS	324.699,7	15,6	418.714,9	17,8	29,0	7.458,8	6,3	16.335,5	15,9	119,0
2 – ALIMENTARES	293.384,4	14,1	343.181,8	14,6	17,0	#####	89,2	82.431,8	80,4	-22,1
3 – COMBUSTÍVEIS MINERAIS	336.393,3	16,2	390.970,9	16,6	16,2	-	-	234,6	0,2	-
4 – QUÍMICOS	101.380,3	4,9	103.330,7	4,4	1,9	-	-	59,5	0,1	-
5 – PLÁSTICOS, BORRACHA	54.284,3	2,6	72.023,8	3,1	32,7	242,4	0,2	202,0	0,2	-16,7
6 – PELES, COUROS	5.962,6	0,3	2.677,4	0,1	-55,1	9,7	-	514,5	0,5	
7 – MADEIRA, CORTIÇA	4.566,2	0,2	6.549,0	0,3	43,4	0,2	0,0	41,2	0,0	27.340,0
8 – P.CELULÓSICAS, PAPEL	31.846,9	1,5	76.082,1	3,2	138,9	61,4	0,1	13,2	0,0	-78,5
9 – MATÉRIAS TÊXTEIS	26.519,0	1,3	27.229,0	1,2	2,7	245,4	0,2	358,2	0,3	46,0
10 – VESTUÁRIO	24.318,7	1,2	28.849,3	1,2	18,6	3,5	0,0	219,7	0,2	6.177,8
11 – CALÇADO	13.916,3	0,7	11.639,4	0,5	-16,4	1,5	0,0	-	-	-100,0
12 – MINERAIS, MINÉRIOS	117.910,8	5,7	114.366,5	4,9	-3,0	422,0	-	39,4	0,0	
13 – METAIS COMUNS	92.910,0	4,5	101.660,6	4,3	9,4	166,7	0,1	346,8	0,3	108,0
14 – MÁQUINAS, APARELHOS	285.792,5	13,8	344.611,9	14,6	20,6	2.128,1	1,8	195,8	0,2	-90,8
15 – VEÍCULOS, O.M.TRANSPORTE	280.031,9	13,5	231.588,2	9,8	-17,3	1.740,4	1,5	1.404,8	1,4	-19,3
16 – ÓPTICA E PRECISÃO	29.632,4	1,4	23.927,1	1,0	-19,3	-	-	55,5	0,1	
17 – OUTROS PRODUTOS	53.342,1	2,6	56.299,7	2,4	5,5	746,8	0,6	413,5	0,4	-44,6

## PRINCIPAIS PRODUTOS EXPORTADOS

Na estrutura das exportações por principais produtos, em relação aos valores nominais em dobras apurados de Janeiro a Dezembro de 2011, o Cacau continua deter o maior peso (96,5%) contra (94,1% no ano de 2010). Registou-se uma variação homóloga negativa de 8,8% devido a baixa produção provocada pelos factores climatéricos.

Enquanto que, relativamente à saída desta mercadoria em quantidade, neste mesmo período, foi registado uma variação negativa (4,9%).

JANEIRO A DEZEMBRO										
PRINCIPAIS PRODUTOS DE EXPORTAÇÃO	EXPORTAÇÃO								TAXA DE VARIACÃO	
	2010				2011					
	TON	%	10 <sup>6</sup> DOBRAS	%	TON	%	10 <sup>6</sup> DOBRAS	%	%	
1	2	3	4	5	6	7	8	9	10	11
<b>TOTAL</b>	<b>2.926,3</b>	<b>100,0</b>	<b>107.255,6</b>	<b>100,0</b>	<b>2.674,7</b>	<b>100,0</b>	<b>95.370,2</b>	<b>98,2</b>	<b>-8,6</b>	<b>-11,1</b>
CACAU	2.332,2	79,7	100.919,0	94,1	2.218,5	82,9	92.037,7	96,5	-4,9	-8,8
COCO	500,6	17,1	1.690,6	1,6	337,3	12,6	1.644,0	1,7	-32,6	-2,8
OLEO DE COCO	60,0	2,1	300,0	0,3	115,0	4,3	610,0	0,6	91,7	103,3
FLORES E PLANTAS	23,3	0,8	468,4	0,4	2,2	0,1	27,0	0,0	-90,6	-94,2
CHOCOLATE	10,2	0,3	3.877,6	3,6	1,8	0,1	1.051,7	1,1	-82,8	-72,9
CAFE	-	-	-	-	5,6	0,2	271,3	0,3	-	-

(10) – Taxa de variação (colunas 6 e 2).

(11) – Taxa de variação (colunas 8 e 4).

## A.1 REPARTIÇÃO POR ZONAS ECONÓMICAS E PAÍSES DO COMÉRCIO EXTERNO

### TOTAL DO PAÍS

Jan a Dezembro

ZONAS ECONÓMICAS E PAÍSES OU TERRITÓRIOS ESTATÍSTICOS	IMPORTAÇÃO				EXPORTAÇÃO				SALDO	
	2010		2011		2010		2011		2010	2011
	10 <sup>3</sup> DOBRAS	%	10 <sup>3</sup> DOBRAS	%	10 <sup>3</sup> DOBRAS	%	10 <sup>3</sup> DOBRAS	%	10 <sup>3</sup> DOBRAS	10 <sup>3</sup> DOBRAS
	1	2	3	4	5	6	7	8	9	10
<b>TOTAL</b>	<b>2.076.891.987</b>	<b>100,0</b>	<b>2.353.702.168</b>	<b>100,0</b>	<b>119.092.032</b>	<b>100,0</b>	<b>102.865.942</b>	<b>100,0</b>	<b>-1.957.799.955</b>	<b>-2.250.836.226</b>
OPEP	112.879.883,0	5,4	68.439.125,1	2,9	5.124.443,8	4,3	1.648.181,0	1,6	-107.755.439,2	-66.790.944,1
GABAO	106.770.000,0	5,1	49.911.236,9	2,1	319.239,5	0,3	1.091.716,2	1,1	-106.450.760,5	-48.819.520,7
LIBIA										
NIGERIA	6.109.883,0	0,3	18.527.888,2	0,8	4.805.204,3	4,0	566.464,7	0,5	-1.304.678,7	-17.971.423,5
PALOP	324.952.000,0	15,6	258.433.360,3	11,0	1.555.576,6	1,3	2.079.939,1	2,0	-323.396.423,4	-256.353.421,2
ANGOLA	324.952.000,0	15,6	258.433.360,3	11,0	1.555.576,6	1,3	2.079.939,1	2,0	-323.396.423,4	-256.353.421,2
UNIÃO EUROPEIA	1.385.897.017,8	66,7	1.569.004.373,8	66,7	97.212.409,6	81,6	92.743.013,6	90,2	-1.288.684.608,2	-1.476.261.360,3
ALEMANHA	1.737.129,7	0,1	6.279.306,4	0,3	448.006,4	0,4	3.065.045,0	-	-	-
BELGICA	56.342.354,2	2,7	43.575.026,2	1,9	25.972.511,6	21,8	30.288.599,6	29,4	-30.369.842,6	-13.286.426,7
ESPANHA	116.007,5	0,0	28.280.452,4	1,2	50.824,1	0,0	1.798.020,0	-	-65.183,4	-26.482.432,4
FRANCA	7.140.030,6	0,3	60.768.287,3	2,6	367.500,0	0,3	3.120.418,0	3,0	-6.772.530,6	-57.647.869,3
ITALIA	2.079.969,8	0,1	3.464.848,6	0,1	1.216.346,6	1,0	1.606.024,0	-	-863.623,2	-1.858.824,6
PORTUGAL	1.294.292.916,0	62,3	1.410.179.908,8	59,9	50.405.848,6	42,3	13.035.789,8	12,7	-1.243.887.067,4	-1.397.144.118,9
PAÍSES BAIXOS	14.102.973,1	0,7	9.398.227,1	0,4	18.751.372,3	15,7	39.829.117,2	38,7	4.648.399,2	30.430.890,1
REINO UNIDO	913.635,4	0,0	683.941,6	0,0	-	-	-	-	-	-
DINAMARCA	9.172.001,5	0,4	6.374.375,6	0,3	-	-	-	-	-	-
RESTO DA EUROPA	889.051,0	0,0	339.953,4	0,0	-	-	74.333,0	-	-	-265.620,4
SUIÇA	889.051,0	0,0	339.953,4	0,0	-	-	74.333,0	-	-	-265.620,4
ÁFRICA	12.255.962,4	0,6	17.622.350,7	0,7	163.995,3	0,1	1.296.131,6	1,3	-12.091.967,1	-16.326.219,1
AFRICA DO SUL	6.878.132,4	0,3	943.635,4	0,0	21.995,3	0,0	513.330,6	-	-6.856.137,1	-430.304,8
CAMARÕES	484.300,4	0,0	512.835,8	0,0	142.000,0	0,1	782.801,0	-	-342.300,4	269.965,2
SENEGAL		-		-		-		-		
TOGO	4.893.529,6	0,2	16.165.879,5	0,7		-		-	-4.893.529,6	
AMÉRICA	20.723.949,2	1,0	129.008.673,2	5,5	1.172.192,0	1,0	220.963,2	0,2	-19.551.757,2	-128.787.710,1
BAAMAS	3.432.332,7	0,2	-	-	114.650,0	0,1	-	-	-3.317.682,7	-
BRASIL	14.199.226,2	0,7	24.580.352,9	1,0	470.874,7	0,4	-	-	-13.728.351,5	-
E U AMER	3.092.390,3	0,1	104.428.320,4	4,4	586.667,3	0,5	220.963,2	-	-2.505.723,0	-104.207.357,2
ÁSIA	122.436.871,3	5,9	140.474.816,1	6,0	-	-	-	-	-	-
COREIA SL			1.995.711,1	-	-	-	-	-	-	-
JAPAO	46.069.306,1	2,2	62.006.786,8	2,6	-	-	-	-	-	-
TAIWAN	48.525.216,7	2,3	9.590.105,6	0,4	-	-	-	-	-	-
CHINA	27.842.348,5	1,3	42.356.455,9	1,8	-	-	-	-	-	-
EMIR.ÁRABES UNIDOS			24.525.756,8	-	-	-	-	-	-	-
DIVERSOS	96.857.252,2	4,7	170.379.515,2	7,2	13.863.414,2	11,6	4.803.380,4	4,7	-82.993.838,0	-165.576.134,7

**A.2 RESULTADOS ANUAIS DO COMÉRCIO EXTERNO  
SEGUNDO AS SECÇÕES E CAPÍTULOS DA NC**

TOTAL DO PAIS

10<sup>3</sup> DOBRAS

SECÇÕES E CAPÍTULOS DO SH	Janeiro a Dezembro			
	IMPORTAÇÃO		EXPORTAÇÃO	
	2010	2011	2010	2011
	1	2	4	5

TOTAL	2.076.891.547	2.353.702.168	119.092.031,6	0	102.865.941,9
<b>SEC I - ANIMAIS VIVOS E PRODUTOS DO REINO ANIMAL</b>	<b>64.218.149,6</b>	<b>91.833.619,6</b>	<b>192.868,3</b>		<b>523.257,8</b>
CAPÍTULO 01 - ANIMAIS VIVOS	391.228,3	696.363,5			
CAPÍTULO 02 - CARNES E MIÚDEZAS, COMESTÍVEIS	31.314.172,1	43.628.833,6			513.330,6
CAPÍTULO 03 - PEIXES, CRUSTÁCEOS E MOLUSCOS	1.541.761,3	2.544.752,4	125.318,3		9.927,2
CAPÍTULO 04 - LEITE, LACTICÍNIOS, OVOS DE AVES, MEL NATURAL, ETC	30.970.987,9	44.853.872,1		67.550,0	
CAPÍTULO 05 - PRODUTOS DE ORIGEM ANIMAL, NE		109.798,0			
<b>SEC II - PRODUTOS DO REINO VEGETAL</b>	<b>211.605.920,2</b>	<b>260.200.791,0</b>	<b>2.765.913,6</b>		<b>2.736.764,2</b>
CAPÍTULO 06 - PLANTAS VIVAS E PRODUTOS DE FLORICULTURA	21.436,8	299.609,0	469.556,2		26.950,0
CAPÍTULO 07 - PRODUTOS HORTÍCOLAS, PLANTAS, RAÍZES E TUBÉRCULOS COMESTÍVEIS	28.924.594,4	35.766.835,4	15.400,0		18.600,0
CAPÍTULO 08 - FRUTAS; CASCAS DE CITRINOS E DE MELÕES	3.327.716,4	3.022.945,2	1.703.896,7		1.643.958,8
CAPÍTULO 09 - CAFÉ, CHÁ, MATE E ESPECIARIAS	2.458.365,3	2.082.865,3	471.616,6		743.795,5
CAPÍTULO 10 - CEREAIS	84.152.492,6	111.058.921,5	10.000,0		
CAPÍTULO 11 - PRODUTOS DA INDÚSTRIA DE MOAGEM; MALTE; AMIDOS E FÉCULAS, ETC	87.516.695,9	104.788.509,1			248.993,5
CAPÍTULO 12 - SEMENTES E FRUTOS OLEAGINOSOS; GRÃOS, SEMENTES, ETC	4.684.468,3	1.536.907,2	58.320,0		54.466,4
CAPÍTULO 13 - GOMAS, RESINAS E OUTROS SUCOS E EXTRACTOS, VEGETAIS	512.580,0	1.644.398,3			
CAPÍTULO 14 - MATÉRIAS PARA ENTRANÇAMENTO; PRODUTOS ORIGEM VEGETAL, NE	7.570,5		37.124,1		
<b>SEC III - GORDURAS E ÓLEOS, ANIMAIS OU VEGETAIS, CERAS, ETC</b>	<b>48.875.678,9</b>	<b>66.680.440,8</b>	<b>4.500.000,0</b>		<b>610.000,0</b>
CAPÍTULO 15 - GORDURAS E ÓLEOS, ANIMAIS OU VEGETAIS, CERAS, ETC	48.875.678,9	66.680.440,8	4.500.000,0		610.000,0
<b>SEC IV - PRODUT. DAS IND. ALIMENTARES; BEBIDAS; TABACO; ETC</b>	<b>297.012.826,4</b>	<b>348.292.681,7</b>	<b>105.865.117,5</b>		<b>94.897.283,1</b>
CAPÍTULO 16 - PREPARAÇÕES DE CARNES, PEIXES, CRUSTÁCEOS E MOLUSCOS	16.290.346,3	22.014.825,7			
CAPÍTULO 17 - AÇÚCARES E PRODUTOS DE CONFEITARIA	20.351.695,4	46.834.183,6			
CAPÍTULO 18 - CACAU E SUAS PREPARAÇÕES	917.735,3	1.541.787,3	105.048.728,1		94.200.233,1
CAPÍTULO 19 - PREPARAÇÕES A BASE DE CEREAIS, AMIDOS, OU DE LEITE, ETC	25.343.089,9	30.986.608,6	741.713,0		
CAPÍTULO 20 - PREPARAÇÕES DE PRODUTOS HORTÍCOLAS, DE FRUTAS, ETC	18.522.265,4	18.860.078,7	30.000,0		
CAPÍTULO 21 - PREPARAÇÕES ALIMENTÍCIAS DIVERSAS	10.869.423,5	16.893.647,3			
CAPÍTULO 22 - BEBIDAS, LÍQUIDOS ALCOÓLICOS E VINAGRES	190.022.387,4	191.268.734,3	44.676,4		697.050,0
CAPÍTULO 23 - RESÍDUOS DAS IND. ALIMENTARES; ALIMENTOS PARA ANIMAIS	11.067.415,4	14.781.926,6			
CAPÍTULO 24 - TABACO E SEUS SUCCEDÂNEOS MANUFATURADOS	3.628.467,6	5.110.889,7			

**A.2 RESULTADOS ANUAIS DO COMÉRCIO EXTERNO  
SEGUNDO AS SECÇÕES E CAPÍTULOS DA NC**

TOTAL DO PAIS

10<sup>3</sup> DOBRAS

SECÇÕES E CAPÍTULOS DO SH	Janeiro a Dezembro			
	IMPORTAÇÃO		EXPORTAÇÃO	
	2010	2011	2010	2011
	2	3	4	5
<b>SEC V - PRODUTOS MINERAIS</b>	<b>419.546.501,7</b>	<b>470.040.279,8</b>	-	-
CAPÍTULO 25 - SAL; ENXOFRE; TERRAS E PEDRAS; GESSO CAL E CIMENTO	83.153.158,1	79.069.415,8	-	-
CAPÍTULO 26 - MINÉRIOS, ESCÓRIAS E CINZAS	-	-	-	-
CAPÍTULO 27 - COMBUSTÍVEIS E ÓLEOS MINERAIS; MATÉRIAS BETUMINOSAS	336.393.343,6	390.970.864,0	-	-
<b>SEC VI - PRODUTOS DAS IND. QUÍMICAS OU DAS IND. CONEXAS</b>	<b>101.380.349,5</b>	<b>103.330.704,2</b>	-	<b>59.500,0</b>
CAPÍTULO 28 - PRODUTOS QUÍMICOS INORGÂNICOS, ETC	8.879.079,3	10.791.655,9	-	59.500,0
CAPÍTULO 29 - PRODUTOS QUÍMICOS ORGÂNICOS	5.584.574,7	3.411.705,0	-	-
CAPÍTULO 30 - PRODUTOS FARMACÉUTICOS	17.743.632,9	16.895.830,0	-	-
CAPÍTULO 31 - ADUBOS OU FERTILIZANTES	5.520.046,4	2.089.284,5	-	-
CAPÍTULO 32 - EXTRACTOS TANANTES E TINTORIAS; TINTAS E VERNIZES; ETC	14.457.075,6	14.568.109,1	-	-
CAPÍTULO 33 - ÓLEOS ESSENCIAIS E RESINÓIDES; PRODUTOS PERFUMARIA, ETC	7.366.282,0	7.808.132,4	-	-
CAPÍTULO 34 - SABÕES, CERAS, PRODUTOS DE CONSERVAÇÃO E LIMPEZA, VELAS, ETC	33.540.079,3	35.517.581,5	-	-
CAPÍTULO 35 - MATÉRIAS ALBUMINÓIDES; PRODUTOS A BASE DE AMIDOS; COLAS; ETC	911.766,5	1.067.009,7	-	-
CAPÍTULO 36 - PÓLVORAS E EXPLOSIVOS; ARTIGOS DE PIROTECNIA; FÓSFOROS; ETC	363.081,0	967.417,3	-	-
CAPÍTULO 37 - PRODUTOS PARA FOTOGRAFIA E CINEMATOGRAFIA	960.446,1	1.598.608,2	-	-
CAPÍTULO 38 - PRODUTOS DIVER. DAS IND. QUÍMICAS	6.054.285,8	8.615.370,6	-	-
<b>SEC VII - PLÁSTICOS E SUAS OBRAS; BORRACHA E SUAS OBRAS</b>	<b>54.284.325,5</b>	<b>72.023.799,6</b>	<b>242.442,5</b>	<b>247.000,0</b>
CAPÍTULO 39 - PLÁSTICOS E SUAS OBRAS	38.105.431,6	48.599.246,6	240.006,5	247.000,0
CAPÍTULO 40 - BORRACHA E SUAS OBRAS	16.178.893,9	23.424.553,0	2.436,0	-
<b>SEC VIII - PELES, COURO, ETC; ART. VIAGEM, BOLSAS, ETC</b>	<b>5.962.581,2</b>	<b>2.677.404,2</b>	<b>9.700,0</b>	<b>514.500,0</b>
CAPÍTULO 41 - PELES, EXCEPTO AS PELES COM PELO, E COUROS	101.993,5	175.581,7	-	-
CAPÍTULO 42 - OBRAS DE COURO, DE SELEIRO, DE VIAGEM, ETC; OBRAS DE TRIPA	5.860.587,7	2.500.412,5	9.700,0	514.500,0
CAPÍTULO 43 - PELES COM PELO E SUAS OBRAS; PELES COM PELO, ARTIFICIAIS	-	1.410,0	-	-
<b>SEC IX - MADEIRA E CORTIÇA E SUAS OBRAS; CESTARIA</b>	<b>4.566.229,1</b>	<b>6.548.982,8</b>	<b>150,0</b>	<b>41.160,0</b>
CAPÍTULO 44 - MADEIRA E CARVÃO VEGETAL; OBRAS DE MADEIRA	4.414.810,7	6.393.771,7	-	-
CAPÍTULO 45 - CORTIÇA E SUAS OBRAS	16.047,5	1.070,7	-	41.160,0
CAPÍTULO 46 - OBRAS DE ESPARTARIA OU DE CESTARIA	135.370,9	154.140,5	150,0	-
<b>SEC X - PASTAS DE MADEIRA; PAPEL E CARTÃO, E SUAS OBRAS</b>	<b>31.846.866,7</b>	<b>76.082.083,5</b>	<b>58.633,7</b>	<b>13.191,4</b>
CAPÍTULO 47 - PASTAS DE MADEIRA, ETC; DESPERDÍCIOS DE PAPEL OU CARTÃO	18.264,5	-	-	-
CAPÍTULO 48 - PAPEL E CARTÃO, E SUAS OBRAS; OBRAS DE PASTA CELULOSE	17.280.113,1	22.217.944,5	-	4.240,0
CAPÍTULO 49 - LIVROS, JORNAIS, PRODUTOS DAS IND. GRÁFICAS, ETC	14.548.489,2	53.864.139,0	58.633,7	8.951,4

**A.2 RESULTADOS ANUAIS DO COMÉRCIO EXTERNO  
SEGUNDO AS SECÇÕES E CAPÍTULOS DA NC**

TOTAL DO PAIS

10<sup>3</sup> DOBRAS

SECÇÕES E CAPÍTULOS DO SH	Janeiro a Dezembro			
	IMPORTAÇÃO		EXPORTAÇÃO	
	2010	2011	2010	2011
	2	3	4	5
<b>SEC XI - MATÉRIAS TÊXTEIS E SUAS OBRAS</b>	<b>50.837.741,5</b>	<b>56.078.215,1</b>	<b>251.703,6</b>	<b>577.953,1</b>
CAPÍTULO 50 - SEDA	10.107,5	21.193,5	-	-
CAPÍTULO 51 - Lã, PELOS FINOS OU GROSSEIROS; FIOS E TECIDOS DE CRINA	4.263,0	39.584,4	-	-
CAPÍTULO 52 - ALGODÃO	1.553.099,5	1.072.475,9	-	-
CAPÍTULO 53 - OUTRAS FIBRAS TÊXTEIS VEGETAIS; FIOS E TECIDOS, DE PAPEL	37.289,0	111.123,1	-	-
CAPÍTULO 54 - FILAMENTOS SINTÉTICOS OU ARTIFICIAIS; DESCONTÍNUAS	467.665,0	595.792,5	2.789,3	-
CAPÍTULO 55 - FIBRAS SINTÉTICAS OU ARTIFICIAIS, CONTÍNUAS	2.887.372,3	2.930.226,7	-	-
CAPÍTULO 56 - PASTAS (QUATES), FELTROS, ETC; ARTIGOS DE CORDOARIA, ETC	3.243.038,4	899.974,9	6.600,0	2.000,0
CAPÍTULO 57 - TAPETES E OUTROS REVESTIMENTOS PARA PAVIMENTOS	608.356,8	979.383,1	-	6.615,0
CAPÍTULO 58 - TECIDOS ESPECIAIS E TUFADOS; RENDAS; TAPEÇARIAS; BORDADOS	213.749,2	116.215,5	-	-
CAPÍTULO 59 - TECIDOS IMPREGNADOS REVESTIDOS,	144.790,3	605.696,7	-	-
CAPÍTULO 60 - TECIDOS DE MALHA	187.469,1	150.268,3	-	-
CAPÍTULO 61 - VESTUÁRIO E SEUS ACESSÓRIOS, DE MALHA	14.025.179,9	24.127.373,4	-	219.723,1
CAPÍTULO 62 - VESTUÁRIO E SEUS ACESSÓRIOS, EXCEPTO DE MALHA	10.293.533,8	4.721.889,7	3.500,0	-
CAPÍTULO 63 - OUTROS ARTEFACTOS TÊXTEIS, CALÇADO, CHAPEUS, TRAPOS	17.161.827,5	19.707.017,5	238.814,3	349.615,0
<b>SEC XII - CALÇADO, CHAPEUS, GUARDA-SÓIS, BENGALAS, ETC</b>	<b>25.357.037,7</b>	<b>19.785.462,0</b>	<b>1.500,0</b>	<b>133.064,7</b>
CAPÍTULO 64 - CALÇADO, POLAINAS E ARTEFACTOS SEMELHANTES, E SUAS PARTES	13.916.338,4	11.639.383,8	1.500,0	-
CAPÍTULO 65 - CHAPEUS E ARTEFACTOS DE USO SEMELHANTE; E SUAS PARTES	8.666.236,0	7.002.349,6	-	133.064,7
CAPÍTULO 66 - GUARDA-CHUVAS, SOMBRINHAS, BENGALAS, ETC, E SUAS PARTES	2.008.742,4	363.139,8	-	-
CAPÍTULO 67 - PENAS E SUAS OBRAS; FLORES ARTIFICIAIS; OBRAS DE CABELO	765.720,9	780.588,9	-	-
<b>SEC XIII - OBRAS DE PEDRA, ETC; CERÂMICA; VIDRO SUAS OBRAS</b>	<b>34.757.671,9</b>	<b>35.297.113,5</b>	<b>421.987,6</b>	<b>39.412,2</b>
CAPÍTULO 68 - OBRAS DE PEDRA, GESSO, CIMENTO, AMIANTO, MICA, ETC	5.159.602,5	3.382.553,1	-	-
CAPÍTULO 69 - PRODUTOS CERÂMICOS	20.285.183,0	19.975.211,5	345.887,6	-
CAPÍTULO 70 - VIDRO E SUAS OBRAS	9.312.886,4	11.939.348,9	76.100,0	39.412,2
<b>SEC XIV - PÉROLAS, METAIS PRECIOSOS, ETC; BIJUTARIAS; MOEDAS</b>	<b>75.812,0</b>	<b>39.937,7</b>	<b>-</b>	<b>-</b>
CAPÍTULO 71 - PÉROLAS, PEDRAS E MET. PRECIOSOS, SUAS OBRAS; BIJUTARIAS; MOEDAS	75.812,0	39.937,7	-	-
<b>SEC XV - METAIS COMUNS E SUAS OBRAS</b>	<b>92.910.021,2</b>	<b>101.660.594,4</b>	<b>166.715,2</b>	<b>346.806,5</b>
CAPÍTULO 72 - FERRO FUNDIDO, FERRO E AÇO	8.705.913,8	9.020.562,1	18.400,0	-
CAPÍTULO 73 - OBRAS DE FERRO FUNDIDO, FERRO OU AÇO	45.854.867,7	45.925.844,6	-	137.378,4
CAPÍTULO 74 - COBRE E SUAS OBRAS	1.834.664,2	2.528.902,9	2.000,0	24.677,4
CAPÍTULO 75 - NIQUEL E SUAS OBRAS	-	18.100,6	-	-
CAPÍTULO 76 - ALUMÍNIO E SUAS OBRAS	14.214.449,5	11.777.987,0	-	45.266,3
CAPÍTULO 78 - CHUMBO E SUAS OBRAS	10.247,4	29.313,8	-	126.000,0
CAPÍTULO 79 - ZINCO E SUAS OBRAS	8.418.951,0	14.756.253,0	-	-
CAPÍTULO 80 - ESTANHO E SUAS OBRAS	30.649,5	24.789,1	-	-
CAPÍTULO 81 - OUTROS METAIS COMUNS E CERAMIAS, E SUAS OBRAS	-	10.154,3	-	-
CAPÍTULO 82 - FERRAMENTAS, CUTELARIAS, E SUAS PARTES DE METAIS COMUNS	6.132.397,8	10.114.579,4	17.850,3	7.350,0
CAPÍTULO 83 - OBRAS DIVERSAS DE METAIS COMUNS	7.707.880,4	7.454.107,6	-	6.134,5

**A.2 RESULTADOS ANUAIS DO COMÉRCIO EXTERNO  
SEGUNDO AS SECÇÕES E CAPÍTULOS DA NC**

TOTAL DO PAIS

10<sup>3</sup> DOBRAS

SECÇÕES E CAPÍTULOS DO SH	Janeiro a Dezembro			
	IMPORTAÇÃO		EXPORTAÇÃO	
	2010	2011	2010	2011
	2	3	4	5
<b>SEC XVI - MÁQUINAS E APARELHOS; MATERIAL ELÉCTRICO</b>	<b>285.792.485,5</b>	<b>344.611.926,2</b>	<b>2.128.118,4</b>	<b>385.393,0</b>
CAPÍTULO 84 - REACTORES NUCLEARES, MÁQUINAS, APARELHOS ETC, MECÂNICOS	133.626.097,5	147.254.481,2	324.735,6	289.005,6
CAPÍTULO 85 - MÁQUINAS, APARELHOS E MATERIAIS, ELÉCTRICOS	152.166.388,0	197.357.445,0	1.803.382,8	96.387,4
<b>SEC XVII MATERIAL DE TRANSPORTE</b>	<b>280.031.853,1</b>	<b>229.981.376,7</b>	<b>1.738.387,8</b>	<b>1.404.808,4</b>
CAPÍTULO 86 - VEÍCULOS E MATERIAL PARA VIAS FÉRREAS, OU SEMELHANTES, ETC	1.154.534,4	899.080,8	204.575,0	8.998,9
CAPÍTULO 87 - AUTOMÓVEIS, TRACTORES E OUTROS VEÍCULOS TERRESTRES	253.257.815,1	221.512.161,8	1.186.158,2	1.335.809,5
CAPÍTULO 88 - AERONAVES E OUTROS APARELHOS AÉREOS OU ESPACIAIS	112.632,8	50.841,1	-	-
CAPÍTULO 89 - EMBARCAÇÕES E ESTRUTU. FLUTUANTES	25.506.870,7	7.519.293,0	347.654,6	60.000,0
<b>SEC XVIII APARELHOS DE ÓPTICA, FOTOGRAFIA, RELÓGIOS, ETC</b>	<b>29.632.376,5</b>	<b>25.533.956,0</b>	<b>-</b>	<b>55.455,1</b>
CAPÍTULO 90 - APARELHOS DE ÓPTICA, FOTOGRAFIA, CINEMA, MEDIDA, CONTROLE, ETC	26.246.027,3	24.528.055,1	-	55.455,1
CAPÍTULO 91 - RELÓGIOS E APARELHOS SEMELHANTES; SUAS PARTES	2.127.139,2	230.454,6	-	-
CAPÍTULO 92 - INSTRUMENTOS MUSICAIS, SUAS PARTES E ACESSÓRIOS	1.259.210,1	775.446,4	-	-
<b>SEC XIX - ARMAS E MUNIÇÕES, SUAS PARTES E ACESSÓRIOS</b>	<b>3.585.006,6</b>	<b>489.082,0</b>	<b>-</b>	<b>-</b>
CAPÍTULO 93 - ARMAS E MUNIÇÕES, SUAS PARTES E ACESSÓRIOS	3.585.006,6	489.082,0	-	-
<b>SEC XX - MERCADORIAS E PRODUTOS DIVERSOS</b>	<b>33.977.123,0</b>	<b>41.962.406,4</b>	<b>718.168,4</b>	<b>280.392,5</b>
CAPÍTULO 94 - MOVEIS, MOBILIÁRIO MÉDICO-CIRÚRGICO; ANÚNCIOS, CARTAZES	23.256.248,0	32.545.513,6	717.923,4	280.305,3
CAPÍTULO 95 - BRINQUEDOS, JOGOS E ARTIGOS PARA DESPORTO	6.416.715,6	6.280.478,9	-	87,2
CAPÍTULO 96 - OBRAS DIVERSAS	4.304.159,4	3.136.413,8	245,0	-
<b>SEC XXI - OBJECTOS DE ARTE, DE COLECÇÃO OU ANTIGUIDADES</b>	<b>634.989,9</b>	<b>551.310,9</b>	<b>30.625,0</b>	<b>-</b>
CAPÍTULO 97 - OBJECTOS DE ARTE, DE COLECÇÃO OU ANTIGUIDADES	634.989,9	551.310,9	30.625,0	-

**A3 IMPORTAÇÃO E EXPORTAÇÃO - RESULTADOS MENSAIS DO  
COMÉRCIO EXTERNO**

**TOTAL DO PAÍS**

TON

MESES	IMPORTAÇÃO		EXPORTAÇÃO	
	2010	2011	2010	2011
	1	2	4	5
JANEIRO	5.370,3	7.069,7	368,9	76,0
FEVEREIRO	7.407,5	5.316,0	205,9	168,1
MARÇO	4.910,2	8.183,8	173,6	152,8
ABRIL	6.753,7	6.082,0	144,5	258,6
MAIO	8.233,8	6.527,5	220,7	473,8
JUNHO	8.062,5	7.456,2	414,2	311,7
JULHO	6.805,3	6.820,6	95,4	111,2
AGOSTO	10.483,4	19.405,3	273,2	157,4
SETEMBRO	9.384,3	8.890,3	292,7	218,8
OUTUBRO	13.833,0	9.635,9	531,0	572,6
NOVEMBRO	10.791,2	5.811,2	333,3	3,4
DEZEMBRO	12.443,6	8.334,2	198,2	380,5

**A.7 IMPORTAÇÃO E EXPORTAÇÃO - RESULTADOS ACUMULADOS MENSAIS DO  
COMÉRCIO EXTERNO**

**TOTAL DO PAÍS**

TON

MESES	IMPORTAÇÃO		EXPORTAÇÃO	
	2010	2011	2010	2011
	1	2	4	5
JANEIRO	5370,3	7.069,7	368,9	76,0
FEVEREIRO	12.777,8	12.385,7	574,7	244,1
MARÇO	17.688,0	20.569,5	748,3	396,9
ABRIL	24.441,8	26.651,5	892,8	655,5
MAIO	32.675,5	33.179,0	1.113,5	1.129,3
JUNHO	40.738,0	40.635,1	1.527,7	1.441,0
JULHO	47.543,3	47.455,8	1.623,0	1.552,2
AGOSTO	58.026,7	66.861,1	1.896,2	1.709,7
SETEMBRO	67.411,0	75.751,4	2.188,9	1.928,5
OUTUBRO	81.244,0	85.387,3	2.720,0	2.501,1
NOVEMBRO	92.035,2	91.198,4	3.053,2	2.504,5
DEZEMBRO	104.478,8	99.532,6	3.251,4	2.885,0

**A.1 IMPORTAÇÃO E EXPORTAÇÃO - RESULTADOS MENSAIS DO COMÉRCIO EXTERNO****TOTAL DO PAÍS**10<sup>6</sup> DOBRAS

MESES	IMPORTAÇÃO		EXPORTAÇÃO	
	2010	2011	2010	2011
1	2	3	4	5
JANEIRO	118.210,0	113.789,3	13.056,8	2.799,0
FEVEREIRO	163.420,2	120.951,4	9.214,3	4.725,5
MARÇO	102.639,4	197.835,0	6.896,4	3.942,0
ABRIL	154.747,2	136.500,7	7.861,1	8.628,4
MAIO	156.477,8	136.673,5	8.200,1	18.852,0
JUNHO	157.280,2	222.124,6	9.514,2	10.493,1
JULHO	220.124,2	137.773,5	3.248,1	3.835,8
AGOSTO	174.397,0	370.659,7	10.510,1	5.133,2
SETEMBRO	201.150,3	199.473,9	8.942,3	8.562,5
OUTUBRO	189.282,9	222.692,5	18.011,1	22.383,4
NOVEMBRO	203.387,1	204.726,3	13.162,6	304,6
DEZEMBRO	235.775,3	290.501,7	10.474,8	13.206,5

**A.2 IMPORTAÇÃO E EXPORTAÇÃO - RESULTADOS ACUMULADOS MENSAIS DO****COMÉRCIO EXTERNO  
TOTAL DO PAÍS**10<sup>6</sup> DOBRAS

MESES	IMPORTAÇÃO		EXPORTAÇÃO	
	2010	2011	2010	2011
1	2	3	4	5
JANEIRO	118.210,0	113.789,3	13.056,8	2.799,0
FEVEREIRO	281.630,3	234.740,7	22.271,2	7.524,5
MARÇO	384.269,7	432.575,7	29.167,6	11.466,5
ABRIL	539.016,8	569.076,4	37.028,7	20.094,9
MAIO	695.494,6	705.749,9	45.228,9	38.946,9
JUNHO	852.774,9	927.874,6	54.743,1	49.440,0
JULHO	1.072.899,1	1.065.648,1	57.991,2	53.275,8
AGOSTO	1.247.296,1	1.436.307,8	68.501,3	58.409,0
SETEMBRO	1.448.446,3	1.635.781,7	77.443,6	66.971,4
OUTUBRO	1.637.729,2	1.858.474,2	95.454,7	89.354,8
NOVEMBRO	1.841.116,3	2.063.200,5	108.617,3	89.659,4
DEZEMBRO	2.076.891,5	2.353.702,2	119.092,0	102.865,9

---

**ESTATÍSTICAS GERAIS**

---

Índice de Preços no Consumidor - Mensal Janeiro a Julho - 2004  
S.Tomé e Príncipe em Números - Anual 2000  
Estatísticas do Comércio Externo - Anual de 1999, 2000, 2001 e 2002- Resultados Definitivos  
Estatísticas do Comércio Externo - Anual 2003- Resultados Provisórios  
Estatísticas do Comércio Externo - I trimestre 2004- Resultados Provisórios  
Recenseamento Empresarial - 2000  
Inquérito às Empresas - Anual de 1999, 2000 e 2001  
Inquérito à População Activa, Emprego e Desemprego - Anual 2002  
Inquérito à População Activa, Emprego e Desemprego - Anual 2003  
Síntese dos Resultados definitivos do Recenseamento Geral da População e Habitação - 2002  
Classificação de Actividades Económicas de S.T.P (CAE-STP) - 2001  
Classificação Nacional de Bens e Serviços (CNBS) - 2003  
Estatísticas do Comércio Externo - Anual 2004-2005 Resultados Provisórios  
Estatísticas do Comércio Externo - Anual 2005-2006 Resultados Provisórios  
Estatísticas do Comércio Externo - Anual 2006-2007 Resultados Provisórios  
Estatísticas do Comércio Externo - Anual 2007-2008 Resultados Provisórios  
Estatísticas do Comércio Externo - Anual 2009-2008 Resultados Provisórios  
Estatísticas do Comércio Externo - Anual 2010-2009 Resultados Provisórios  
Estatísticas do Comércio Externo - Anual 2011-2010 Resultados Provisórios

---

**INSTITUTO NACIONAL DE ESTATÍSTICA - S.TOMÉ E PRÍNCIPE**

---

*Largo das Alfândegas  
Caixa Postal N° 256, Telefone: 224 990, Fax: 221 982*

**Estatística Oficial**

Fevereiro de 2011