



# ESTATÍSTICAS DO COMÉRCIO EXTERNO

Ano - 2010



ANO DE EDIÇÃO

2011



INSTITUTO NACIONAL DE ESTATÍSTICA

**D**irector **G**eral

Dra. Elsa Cardoso

**E**ditor

Instituto Nacional de Estatística

**C**omposição

INE – Núcleo de Comércio Externo

**C**apa

INE – Dep. Coordenação Difusão e  
Metodologia Estatística

## NOTA INTRODUTÓRIA

Com a presente publicação, o Instituto Nacional de Estatística prossegue a divulgação da informação estatísticas do comércio externo.

A informação estatística divulgada nesta publicação é provisória e corresponde a um resumo dos dados disponíveis no Instituto Nacional de Estatística. É possível facultar informação estatística adicional com maior desagregação que será fornecida em suporte papel ou disquete, mediante pedido específico para o efeito, dirigido ao INE, sendo salvaguardado o princípio do segredo estatístico.

O Instituto Nacional de Estatística manifesta o seu reconhecimento pela colaboração da Direcção das Alfândegas, sem a qual seria impossível a produção de estatísticas do comércio externo em S.Tomé e Príncipe.

A colaboração crítica de todos os utilizadores, que antecipadamente se agradece, constituirá, naturalmente, um importante meio de valorização da produção estatística desta área.

## SINAIS CONVENCIONAIS

- Resultado nulo.
- 0 Resultado inferior a metade do módulo adoptado.
- Dbz Dobras
- ton. Tonelada
- c.i.f. Custo, Seguro e Frete
- f.o.b. Franco a Bordo

## SIGLAS

- NC – Nomenclatura Combinada, versões de 1996
- CAE-STP – Classificação das Actividades Económicas de S.Tomé e Príncipe
- CGCE-Rev. 2 – Classificação por Grandes Categorias Económicas - Revisão 2.
- EFTA – Associação Europeia de Comércio Livre.
- OPEP – Organização dos Países Exportadores de Petróleo.
- PALOP – Países Africanos de Língua Oficial Portuguesa.
- PT ND – Países e territórios não determinados

### TAXA DE CÂMBIO (*Média do ano 2006*)

	2005	2006
DBS / USD	10.558,0	12.445,4
DBS / EURO	13.123,4	15.629,7

## ESCLARECIMENTOS SOBRE A INFORMAÇÃO APRESENTADA

- Técnica Adriana Carvalho
- Tel.: (+239) 2 224 990
- Fax: (+239) 221 982

## ÍNDICE SISTEMÁTICO

Nota introdutória .....	3
Sinais Convencionais .....	4
Siglas .....	4
Contactos com INE .....	4
Índice Sistemático .....	5
Conceitos, Definições e Notas Explicativas .....	6
Nomenclatura dos Países e Territórios .....	7 a 11
Apreciação Geral .....	12 a 13
Importação e Exportação por grupos de produtos .....	14
Principais Produtos Exportados .....	15
Repartição por Zonas Económicas e Países .....	17
Importação e Exportação segundo as Secções e Capítulos da NC .....	18 a 21
Importação e Exportação - Resultados Mensais (Ton.).....	22
Importação e Exportação - Resultados Mensais (valor.).....	23
Lista de publicações do INE .....	24

## CONCEITOS, DEFINIÇÕES E NOTAS EXPLICATIVAS

Os apuramentos estatísticos da presente publicação referem-se às seguintes operações de comércio externo: Importação definitiva, exportação definitiva.

A produção das Estatísticas do Comércio Externo são-tomense baseia-se no sistema do Comércio Especial.

Os regimes do comércio externo utilizados nesta publicação são os seguintes:

### Importação Definitiva

- a entrada no Território de quaisquer mercadorias provenientes do exterior, com excepção das que entrem nos regimes de reimportação e do trânsito directo.

### Exportação Definitiva

- a saída do Território de quaisquer mercadorias, com excepção das que saiam em regimes de exportação temporária e de trânsito directo.

### Quantidade

- Considera-se os pesos líquidos das mercadorias, expressos em toneladas. De acordo com a NC as mercadorias também são quantificadas em 100KG.

### Valor Estatístico

- Na importação (entrada) considera-se o valor CIF (Custo, seguro e frete) e para a exportação (saída) o valor FOB (Franco a bordo). Os valores das mercadorias são apurados em dobras, sendo os resultados expressos em 10<sup>6</sup> Dobras.

### Nomenclaturas de Mercadorias

- Os dados de comércio externo são classificados e apurados por espécies de mercadorias, de acordo com a versão da Nomenclatura Combinada (NC) - SH96.

### Nomenclatura dos Países

- Os países são identificados por um código numérico constituído por três algarismos. Nalguns casos a designação alfabética apresenta-se de forma abreviada, mediante a utilização de um código com máximo de oito letras.

### Arredondamentos

- Os pesos líquidos e os valores são apurados em submúltiplos das unidades da publicação pelo que, devido os arredondamentos, os totais podem não corresponder à soma dos parciais.

**NOMENCLATURA DOS PAÍSES ESTATÍSTICOS**  
GEONOMENCLATURA

**EUROPA**  
**PAÍSES DA U.E**

250	FRANCA	França (1)
56	BELG-LUX	Bélgica e Luxemburgo
528	P.BAIXOS	Países Baixos (Holanda)
278	ALEMANHA	Alemanha (2)
380	ITALIA	Itália (3)
826	R UNIDO	Reino Unido (4)
372	IRLANDA	Irlanda
300	GRECIA	Grécia
620	PORTUGAL	Portugal (5)
724	ESPAÑA	Espanha (6)
752	SUECIA	Suécia
246	FINLAND	Finlândia (7)
40	AUSTRIA	Áustria (8)

**OUTROS PAÍSES DA EUROPA**

352	ISLANDIA	Islândia
744	SVALBARD	Svalbard (arquipélago de)
578	NORUEGA	Noruega (9)
438	LIECTEIN	Liechtenstein
756	SUICA	Suiça
234	FAROE	Ilhas Faroé
20	ANDORRA	Andorra
292	GIBRALT	Gibraltar
336	VATICANO	Cidade do Vaticano
470	MALTA	Malta (11)
47	S.MARINO	São Marinho
792	TURQUIA	Turquia
258	POLONIA	Polónia
200	RP CHECA	República Checa
100	BULGARIA	Bulgária
8	ALBANIA	Albânia
804	UCRANIA	Ucrânia
810	RUSSIA	Rússia

**ÁFRICA**  
**ÁFRICA DO NORTE**

957	CANARIAS	Ilhas Canárias
504	MARROCOS	Marrocos
12	ARGELIA	Argélia
788	TUNÍSIA	Tunísia
432	LIBIA	Líbia
818	EGIPTO	Egipto
736	SUDAO	Sudão

## ÁFRICA OCIDENTAL

478	MAURITAN	Mauritania
466	MALÍ	Malí
562	NIGER	Niger
148	CHADE	Chade
132	CVERDE	Cabo Verde
686	SENEGAL	Senegal
270	GAMBIA	Gambia
324	GUINE CONAKRY	Guiné Conakry
694	SER LEOA	Serra Leoa
430	LIBERIA	Libéria
384	C MARFIM	Costa do Marfim
288	GANA	Gana
768	TOGO	Togo
284	BENIM	Benim
566	NIGERIA	Nigéria

## ÁFRICA CENTRAL, ORIENTAL E AUSTRAL

120	CAMAROES	Camarões
140	R CTRAFR	Rep.Centro- Africana
226	GUINE EQ	Guiné Equatorial
678	S TOM PR	São Tomé e Príncipe
266	GABAO	Gabão
178	CONGO	Congo
180	ZAIRE	Zaire
646	RUANDA	Ruanda
108	BURUNDI	Burundi
654	S HELENA	Santa Helena e Dependências (13)
24	ANGOLA	Angola (14)
230	ETIOPIA	Etiópia
706	SOMALIA	Somália
404	QUENIA	Quênia
800	UGANDA	Uganda
834	TANZANIA	Tanzania (15)
690	SEYCHELS	Seychelles e Dependências (16)
508	MOCAMBIQ	Moçambique
450	MADAGASC	Madagascar
638	REUNIAO	Reunião (18)
480	MAURICIA	Ilhas Maurícia (19)
174	COMORES	Comores (20)
894	ZAMBIA	Zambia
716	ZIMBABWE	Zimbabwé
710	AFR SUL	África do Sul
516	NAMIBIA	Namíbia
72	BOTSUANA	Botsuana
748	SUAZILAN	Suazilândia
426	LESOTO	Lesoto

## AMÉRICA AMÉRICA DO NORTE

840	E U AMER	Estados Unidos da América (22)
124	CANADA	Canadá
304	GRONLAND	Gronelândia
666	S PD MIQ	São Pedro E Miquelon

**AMÉRICA**  
**AMÉRICA CENTRAL E DO SUL**

484	MEXICO	México
60	BERMUDAS	Bermudas
320	GUATEMALA	Guatemala
84	BELISE	Belise
340	HONDURAS	Honduras (23)
222	EL SALVADOR	El Salvador
558	NICARAG	Nicaragua
188	COS- RICA	Costa Rica
590	PANAMA	Panamá (25)
192	CUBA	Cuba
658	S CR NEV	S.Chris Neves E Águila
332	HAITI	Haiti
44	BAAMAS	Ilhas Bahamas
214	R DOMINIC	República Dominicana
312	GUADALUPE	Guadalupe (26)
28	ANTIGUA	Antiguae Barbuda
212	DOMINICA	Dominica
474	MARTNICA	Martinica
136	I CAIMAO	Ilhas Caimão
388	JAMAICA	Jamaica
662	ST LUCIA	Santa Lúcia
670	S VICENT	São Vicente E Grenadinas (27)
52	BARBADOS	Barbados
500	MONSERAT	Monserrate
780	TRIN TOB	Trindade & Tobago
308	GRANADA	Granada
532	A HOLAND	Antilhas Holandesas (29)
170	COLOMBIA	Colombia
862	VENEZUEL	Venezuela
328	GUIANA	Guiana
74	SURINAME	Suriname
218	EQUADOR	Equador (30)
604	PERU	Perú
76	BRASIL	Brasil
152	CHILE	Chile
68	BOLIVIA	Bolívia
600	PARAGUAI	Paraguai
858	URUGUAI	Uruguai
32	ARGENTIN	Argentina

**ÁSIA**  
**PRÓXIMO E MÉDIO ORIENTE**

196	CHIPRE	Chipre
422	LIBANO	Líbano
760	SIRIA	Síria
368	IRAQUE	Iraque
364	IRAO	Irão
376	ISRAEL	Israel
400	JORDANIA	Jordânia
414	KOWAIT	Kuwait
634	CATAR	Catar
512	OMAN	Omã

## OUTROS PAÍSES DA ÁSIA

4	AFGANIST	Afeganistão
586	PAQUISTAO	Paquistão
356	INDIA	Índia (33)
50	BANGLADS	Bangladesh
760	SRI LANK	Sri Lanka
524	NEPAL	Nepal
64	BUTAO	Butão
764	TAILAND	Tailândia
418	LAOS	Laos
704	VIETNAME	Vietname
626	TIMOR	Timor (português)
116	CAMBOJA	Camboja (kampucheia)
360	INDONES	Indonésia
458	MALASIA	Malásia (35)
96	BRUNEI	Brunei
702	SINGPURA	Singapura
608	FILIPIN	Filipinas
496	MONGOLIA	Mongólia
156	CHINA	China
408	COREA NT	Coreia do Norte
410	COREA SL	Coreia do Sul
392	JAPAO	Japão
158	TAIWAN	Taiwan
344	HONGKONG	Hong-kong
446	MACAU	Macau

## AUSTRALIA, OCEANIA E OUTROS PAÍSES ESTATÍSTICOS

36	AUSTRALIA	Austrália
598	PAPUASIA	Papuásia-Nova Guiné (36)
40	OCNASTRL	Oceânia Australiana (37)
520	NAURU	Nauru
554	N ZELAND	Nova Zelândia (38)
90	SALOMAO	Ilhas Salomão
798	TUVALU	Tuvalu
540	N CALDON	Nova Caledónia e Dependências (39)
850	OCNAMER	Oceânia Americana (40)
296	KIRIBATI	Kiribati
612	PITCAIRN	Pitcairn (42)
242	FIJI	Ilha Fidji
548	VANUATU	Vanuatu
882	SAMOA OC	Samoa Ocidental
258	POLNS FR	Polonésia Francesa

## DIVERSOS

958	PT ND	Países e territórios não determinados
-----	-------	---------------------------------------

## NOTAS À NOMENCLATURA DE 1995

(1) Inclui Mônaco. (2) Inclui o território da antiga República Alem ilha de Helgoland e os territórios austríacos de Jungholz e Mitelberg; exclui o território de Búsigén. (3) Não incluindo Martinho. (4) Compreende: Grã Bretanha, Irlanda do Norte, ilhas Ar Normandas e ilha de Man. (5) Inclui Açores e Madeira . (6) Inclui ilhas Baleares não compreende as Canárias, Ceuta e Melilha . (7) Inclui ilhas Aland. (8) Exclui os territórios de Jungholz e de Mitelberg Inclui a ilha de Jan Mayen; exclui o arquipélago de Svalbard. Inclui o território Alemão de Búsingén e a comunidade de Camp d'Italia.(11) Inclui as ilhas de Gozo e Comico. (13) As Dependências Santa Helena são: a ilha de Ascensão e as ilhas Tristão da Cunha. Inclui Cabinda. (15) Compreende Tanganica e as ilhas de Zanzibar e Pemba. (16) As Dependências de Seycheles são: as ilhas Mahé, Silhou Praslin (inclui La Digue), Fregate, Mamelles e Récifs, Bird e De Plate e Coetivy, as ilhas Almirantes, ilhas Alphonse as ilhas Providence e as ilhas Aldabra. (18) Compreende a ilha Europa, as ilhas Bassas da Índia, a ilha João da Nova, a ilha Tromelin e as ilhas Glorieuses. (19) Compreende a ilha Maurícia, a ilha Rodrigues, as ilhas Agalega e Cargados Carajos Shoals (ilhas São Brandão) Compreende Grande Comore, a ilha de Arijouan e a ilha de Mohéli.(22) Inclui Funchal Rico. (23) Inclui as ilhas Swan. (25) Inclui a antiga Zona Franca de S. Paulo Canal.(26) Inclui as ilhas Maria Galant, Santas, Petite-Terre, Désirade, São Bartolomeu e a parte norte de São Martinho. (27) Inclui as ilhas Granadinas do Norte.(29) compreende as ilhas: Curaçao, Bonaire, Santo Eustáquio, Sabá, e a parte Sul de São Martinho.(30)inclui as ilhas Galápagos.(33) inclui Squim. Compreende Malásia Peninsular e Oriental (Saravaque, Sabá e Labuan). (36) inclui as ilhas de Nova Bretanha, a Nova Irlanda, Lavour

## APRECIACÃO GERAL

Os dados provisórios do Comércio Externo, apurados pelo Instituto Nacional de Estatística, indicam que de Janeiro a Dezembro de 2010 as exportações cresceram 17.7% e as importações atingiram 2.076,5 mil milhões de dobras, correspondendo a um acréscimo de 24,1% em comparação com o período homólogo de 2009.

O défice da balança comercial situou-se em 1957,7 mil milhões de dobras, o que significou um decréscimo de 24.5% sobre igual período do ano anterior, com uma taxa de cobertura das exportações sobre importações de 5.7% (6.0% no ano de 2009).

### RESULTADOS GLOBAIS - TOTAL DO PAÍS JANEIRO A DEZEMBRO

10<sup>6</sup> DOBRAS

	2009	2010	TAXA DE VARIAÇÃO
	JANEIRO A DEZEMBRO		%
	(1)	(2)	(3)

Exportação (Fob)	101 186,8	119 092,0	17,7
Importação (Cif)	1673 113,6	2076 891,5	24,1
Saldo	-1571 926,8	-1957 799,5	24,5
Taxa de Cobertura (%)	6,0	5,7	-

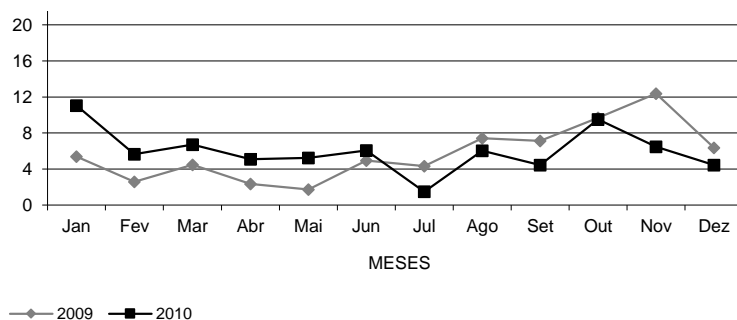
(1) – Valores disponíveis no apuramento provisório do ano 2008

(2) – Valores disponíveis no apuramento provisório do ano 2009

(3) – Taxa de variação (colunas 2 e 1).

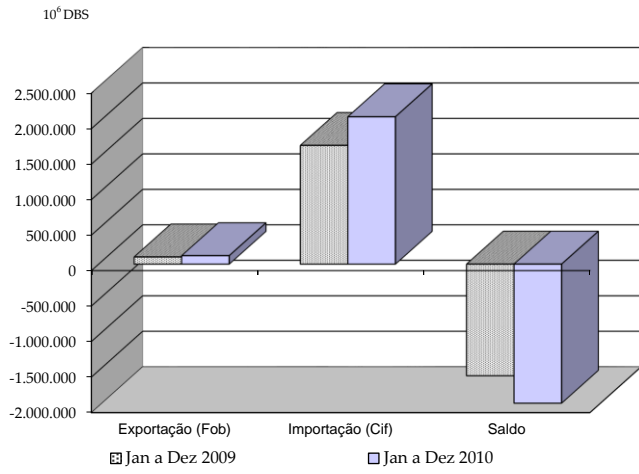
## TAXA DE COBERTURA

A taxa de cobertura das exportações sobre importações foi de 5,7% em Janeiro a Dezembro de 2009, houve um decréscimo em relação ao período homólogo do ano anterior que foi de 6,0%. Verificou-se uma tendência ascendente no terceiro trimestre do ano corrente (2010) paralelamente ao período homólogo do ano anterior.



## COMÉRCIO EXTERNO

RESULTADOS GLOBAIS - JANEIRO A DEZEMBRO



	Jan a Dez 2009	Jan a Dez 2010
Exportação (Fob)	101 186,8	119 092,0
Importação (Cif)	1 673 113,6	2 076 891,5
Saldo	-1 571 926,8	-1 957 799,5

## PRINCIPAIS GRUPOS DE PRODUTOS

Os principais grupos de produtos importados no ano de 2010 foram Combustíveis minerais, agrícolas e Alimentares, os quais representaram no seu conjunto 46,0% do total (51,6% no ano de 2009). Salienta-se que no grupo dos combustíveis minerais registou-se, uma variação homóloga negativa (29.6%).

O mais significativo grupo de produtos exportados foi Alimentares, tendo assegurado 88,9% do valor das exportações no ano 2009 (90,3% no ano anterior). Assinale-se que o grupo de produto referido registou uma variação homóloga positiva 15,9%).

## IMPORTAÇÃO E EXPORTAÇÃO POR GRUPOS DE PRODUTOS

JANEIRO A DEZEMBRO

GRUPOS DE PRODUTOS	IMPORTAÇÃO					EXPORTAÇÃO				
	2009		2010		TAXA DE VARIAÇÃO	2009		2010		TAXA DE VARIAÇÃO
	10 <sup>6</sup> DBs	%	10 <sup>6</sup> DBs	%	%	10 <sup>6</sup> DBs	%	10 <sup>6</sup> DBs	%	%
<b>TOTAL</b>	<b>1.673.113,6</b>	<b>100,0</b>	<b>2.076.891,5</b>	<b>100,0</b>	<b>24,1</b>	<b>101.185,5</b>	<b>100,0</b>	<b>119.092,0</b>	<b>100,0</b>	<b>17,7</b>
1 – AGRÍCOLAS	360.872,4	21,6	324.699,7	15,6	-10,0	6.633,3	6,6	7.458,8	6,3	12,4
2 – ALIMENTARES	243.510,0	14,6	293.384,4	14,1	20,5	91.365,5	90,3	#####	88,9	15,9
3 – COMBUSTÍVEIS MINERAIS	259.611,3	15,5	336.393,3	16,2	29,6	-	-	-	-	-
4 – QUÍMICOS	93.706,7	5,6	101.380,3	4,9	8,2	-	-	-	-	-
5 – PLÁSTICOS, BORRACHA	43.940,1	2,6	54.284,3	2,6	23,5	91,1	0,1	242,4	0,2	166,1
6 – PELES, COUROS	1.371,3	0,1	5.962,6	0,3	334,8	-	-	9,7	-	-
7 – MADEIRA, CORTIÇA	2.416,2	0,1	4.566,2	0,2	89,0	111,4	0,1	0,2	0,0	-99,9
8 – P.CELULÓSICAS, PAPEL	21.350,2	1,3	31.846,9	1,5	49,2	39,4	0,0	61,4	0,1	56,1
9 – MATÉRIAS TÊXTEIS	18.875,8	1,1	26.519,0	1,3	40,5	453,3	0,4	245,4	0,2	-45,9
10 – VESTUÁRIO	7.138,2	0,4	24.318,7	1,2	240,7	24,4	0,0	3,5	0,0	-85,6
11 – CALÇADO	8.348,7	0,5	13.916,3	0,7	66,7	7,8	0,0	1,5	0,0	-80,7
12 – MINERAIS, MINÉRIOS	95.520,0	5,7	117.910,8	5,7	23,4	-	-	422,0	0,4	-
13 – METAIS COMUNS	90.721,9	5,4	92.910,0	4,5	2,4	387,7	0,4	166,7	0,1	-57,0
14 – MÁQUINAS, APARELHOS	198.498,0	11,9	285.792,5	13,8	44,0	773,1	0,8	2.128,1	1,8	175,3
15 – VEÍCULOS, O.M.TRANSPORTE	175.938,0	10,5	280.031,9	13,5	59,2	774,3	0,8	1.740,4	1,5	124,8
16 – ÓPTICA E PRECISÃO	10.742,5	0,6	29.632,4	1,4	175,8	-	-	-	-	-
17 – OUTROS PRODUTOS	40.552,3	2,4	53.342,1	2,6	31,5	524,3	0,5	746,8	0,6	42,4

## PRINCIPAIS PRODUTOS EXPORTADOS

Na estrutura das exportações por principais produtos, em relação aos valores nominais em dobras apurados de Janeiro a Dezembro de 2010, o Cacau continua deter o maior peso (94,1%) contra (95,6% no ano de 2009). Registou-se uma variação homóloga positiva de 13,4% devido a cotação e a boa qualidade do produto no mercado externo.

Enquanto que, relativamente à saída desta mercadoria em quantidade, neste mesmo período, foi registado uma variação negativa (14, 5%).

JANEIRO A DEZEMBRO										
PRINCIPAIS PRODUTOS DE EXPORTAÇÃO	EXPORTAÇÃO								TAXA DE VARIACÃO	
	2009				2010					
	TON	%	10 <sup>3</sup> DOBRAS	%	TON	%	10 <sup>3</sup> DOBRAS	%		
	2	3	4	5	6	7	8	9	10	11
<b>TOTAL</b>	<b>3.262,4</b>	<b>100,0</b>	<b>93.033,7</b>	<b>100,0</b>	<b>2.926,3</b>	<b>100,0</b>	<b>107.255,6</b>	<b>95,7</b>	-10,3	15,3
CACAU	2.727,6	83,6	88.976,4	95,6	2.332,2	79,7	#####	94,1	-14,5	13,4
COCO	455,2	14,0	1.407,4	1,5	500,6	17,1	1.690,6	1,6	10,0	20,1
OLEO DE COCO	40,0	1,2	200,0	0,2	60,0	2,1	300,0	0,3	50,0	50,0
FLORES E PLANTAS	32,9	1,0	459,7	0,5	23,3	0,8	468,4	0,4	-29,2	1,9
CHOCOLATE	6,7	0,2	1.990,1	2,1	10,2	0,3	3.877,6	3,6	51,8	94,8

(10) – Taxa de variação (colunas 6 e 2).

(11) – Taxa de variação (colunas 8 e 4).

## A.1 REPARTIÇÃO POR ZONAS ECONÓMICAS E PAÍSES DO COMÉRCIO EXTERNO

### TOTAL DO PAÍS

Jan a Dezembro

ZONAS ECONÓMICAS E PAÍSES OU TERRITÓRIOS ESTATÍSTICOS	IMPORTAÇÃO				EXPORTAÇÃO				SALDO	
	2009		2010		2009		2010		2009	2010
	10 <sup>3</sup> DOBRAS	%	10 <sup>3</sup> DOBRAS	%	10 <sup>3</sup> DOBRAS	%	10 <sup>3</sup> DOBRAS	%	10 <sup>3</sup> DOBRAS	10 <sup>3</sup> DOBRAS
	1	2	3	4	5	6	7	8	9	10
<b>TOTAL</b>	<b>1.673.113.649</b>	<b>100,0</b>	<b>2.076.891.987</b>	<b>100,0</b>	<b>101.186.829</b>	<b>100,0</b>	<b>119.092.032</b>	<b>100,0</b>	<b>-1.571.926.820</b>	<b>-1.957.799.955</b>
OPEP	55.432.603,3	3,3	112.879.883,0	5,4	785.386,1	0,8	5.124.443,8	4,3	-54.647.217,2	-107.755.439,2
GABAO	50.316.326,6	3,0	106.770.000,0	5,1	238.181,1	0,2	319.239,5	0,3	-50.078.145,5	-106.450.760,5
LIBIA	-	-	-	-	-	-	-	-	-	-
NIGERIA	5.116.276,7	0,3	6.109.883,0	0,3	547.205,0	0,5	4.805.204,3	4,0	-4.569.071,7	-1.304.678,7
PALOP	246.141.997,3	14,7	324.952.000,0	15,6	1.125.360,7	1,1	1.555.576,6	1,3	-245.016.636,6	-323.396.423,4
ANGOLA	246.141.997,3	14,7	324.952.000,0	15,6	1.125.360,7	1,1	1.555.576,6	1,3	-245.016.636,6	-323.396.423,4
UNIÃO EUROPEIA	999.548.908,2	59,7	1.385.897.017,8	66,7	85.749.879,2	84,7	97.212.409,6	81,6	-913.799.029,0	-1.288.684.608,2
ALEMANHA	847.193,4	0,1	1.737.129,7	0,1	-	-	448.006,4	-	-	-
BÉLGICA	31.670.967,5	1,9	56.342.354,2	2,7	19.024.664,6	18,8	25.972.511,6	21,8	-12.646.303,0	-30.369.842,6
ESPANHA	675.151,0	0,0	116.007,5	0,0	-	-	50.824,1	-	-	-
FRANÇA	5.738.706,8	0,3	7.140.030,6	0,3	2.646.226,0	-	367.500,0	0,3	-3.092.480,7	-6.772.530,6
ITÁLIA	2.543.560,6	0,2	2.079.969,8	0,1	3.862.782,7	-	1.216.346,6	-	-	-
PORTUGAL	945.502.797,9	56,5	1.294.292.916,0	62,3	33.137.608,0	32,7	50.405.848,6	42,3	-912.365.189,8	-1.243.887.067,4
PAÍSES BAIXOS	7.025.843,7	0,4	14.102.973,1	0,7	27.078.597,8	26,8	18.751.372,3	-	20.052.754,2	-
REINO UNIDO	2.332.938,5	0,1	913.635,4	0,0	-	-	-	-	-	-
DINAMARCA	3.211.748,9	0,2	9.172.001,5	0,4	-	-	-	-	-	-
RESTO DA EUROPA	280.721,9	0,0	889.051,0	0,0	-	-	-	-	-	-
SUÍÇA	280.721,9	0,0	889.051,0	0,0	-	-	-	-	-	-
ÁFRICA	21.877.595,9	1,3	12.255.962,4	0,6	667.741,2	-	163.995,3	0,1	-21.209.854,7	-12.091.967,1
ÁFRICA DO SUL	6.768.481,1	0,4	6.878.132,4	0,3	-	-	21.995,3	-	-	-
CAMARÕES	2.592.706,2	0,2	484.300,4	0,0	667.741,2	-	142.000,0	-	-	-
SENEGAL	8.779.946,8	-	-	-	-	-	-	-	-	-
TOGO	3.736.461,8	0,2	4.893.529,6	0,2	-	-	-	0,0	-3.736.461,8	-4.893.529,6
AMÉRICA	179.884.794,8	10,8	20.723.949,2	1,0	567.063,1	-	1.172.192,0	1,0	-179.317.731,7	-19.551.757,2
BAAMAS	3.569.920,4	0,2	3.432.332,7	0,2	567.063,1	-	114.650,0	0,1	-3.002.857,3	-3.317.682,7
BRASIL	173.450.852,2	10,4	14.199.226,2	0,7	-	-	470.874,7	-	-173.450.852,2	-
E U AMER	2.864.022,2	0,2	3.092.390,3	0,1	-	-	586.667,3	-	-	-
ÁSIA	102.064.238,3	6,1	122.436.871,3	5,9	25.045,7	-	-	-	-	-
COREA SL	-	-	-	-	-	-	-	-	-	-
JAPAO	73.223.065,4	4,4	46.069.306,1	2,2	-	-	-	-	-	-
TAIWAN	4.748.936,7	0,3	48.525.216,7	2,3	25.045,7	-	-	-	-	-
CHINA	24.092.236,2	1,4	27.842.348,5	1,3	-	-	-	-	-	-
DIVERSOS	67.882.789,4	4,1	96.857.252,2	4,7	12.266.353,0	12,1	13.863.414,2	11,6	-55.616.436,4	-82.993.838,0

## A.2 RESULTADOS ANUAIS DO COMÉRCIO EXTERNO SEGUNDO AS SECÇÕES E CAPÍTULOS DA NC

### TOTAL DO PAIS

10<sup>3</sup> DOBRAS

SECÇÕES E CAPÍTULOS DO SH	Janeiro a Dezembro			
	IMPORTAÇÃO		EXPORTAÇÃO	
	2009	2010	2009	2010
	1	2	3	4
<b>TOTAL</b>	<b>1.672.600.986,0</b>	<b>2.076.891.547</b>	<b>101.186.828,8</b>	<b>119.092.031,6</b>
<b>SEC I - ANIMAIS VIVOS E PRODUTOS DO REINO ANIMAL</b>	<b>96.624.191,0</b>	<b>64.218.149,6</b>	<b>4.087.790,6</b>	<b>192.868,3</b>
CAPÍTULO 01 - ANIMAIS VIVOS	246.956,8	391.228,3	70.500,0	
CAPÍTULO 02 - CARNES E MIUDESAS, COMESTÍVEIS	39.721.021,4	31.314.172,1		
CAPÍTULO 03 - PEIXES, CRUSTÁCEOS E MOLUSCOS	1.545.893,1	1.541.761,3	153.400,0	125.318,3
CAPÍTULO 04 - LEITE, LACTICÍNIOS, OVOS DE AVES, MEL NATURAL, ETC	55.107.107,0	30.970.987,9	3.863.890,6	67.550,0
CAPÍTULO 05 - PRODUTOS DE ORIGEM ANIMAL, NE	3.212,6		-	-
<b>SEC II - PRODUTOS DO REINO VEGETAL</b>	<b>172.950.623,2</b>	<b>211.605.920,2</b>	<b>2.284.621,4</b>	<b>2.765.913,6</b>
CAPÍTULO 06 - PLANTAS VIVAS E PRODUTOS DE FLORICULTURA	20.388,0	21.436,8	469.713,4	469.556,2
CAPÍTULO 07 - PRODUTOS HORTÍCOLAS, PLANTAS, RAÍZES E TUBÉRCULOS COMESTÍVEIS	18.800.522,9	28.924.594,4	35.250,0	15.400,0
CAPÍTULO 08 - FRUTAS; CASCAS DE CITRINOS E DE MELÕES	1.987.002,7	3.327.716,4	1.450.805,0	1.703.896,7
CAPÍTULO 09 - CAFÉ, CHÁ, MATE E ESPECIARIAS	1.832.707,1	2.458.365,3	101.020,6	471.616,6
CAPÍTULO 10 - CEREAIS	73.601.671,2	84.152.492,6	7.700,0	10.000,0
CAPÍTULO 11 - PRODUTOS DA INDUSTRIA DE MOAGEM; MALTE; AMIDOS E FÉCULAS, ETC	71.140.625,7	87.516.695,9	2.500,0	
CAPÍTULO 12 - SEMENTES E FRUTOS OLEAGINOSOS; GRÃOS, SEMENTES, ETC	1.538.107,6	4.684.468,3	108.010,0	58.320,0
CAPÍTULO 13 - GOMAS, RESINAS E OUTROS SUCOS E EXTRACTOS, VEGETAIS	4.029.598,2	512.580,0	-	
CAPÍTULO 14 - MATÉRIAS PARA ENTRANÇAMENTO; PRODUTOS ORIGEM VEGETAL, NE	-	7.570,5	109.622,4	37.124,1
<b>SEC III - GORDURAS E ÓLEOS, ANIMAIS OU VEGETAIS, CERAS, ETC</b>	<b>90.771.855,5</b>	<b>48.875.678,9</b>	<b>262.200,0</b>	<b>4.500.000,0</b>
CAPÍTULO 15 - GORDURAS E ÓLEOS, ANIMAIS OU VEGETAIS, CERAS, ETC	90.771.855,5	48.875.678,9	262.200,0	4.500.000,0
<b>SEC IV - PRODUT. DAS IND. ALIMENTARES; BEBIDAS; TABACO; ETC</b>	<b>246.024.315,9</b>	<b>297.012.826,4</b>	<b>91.365.452,6</b>	<b>105.865.117,5</b>
CAPÍTULO 16 - PREPARAÇÕES DE CARNES, PEIXES, CRUSTÁCEOS E MOLUSCOS	13.518.023,7	16.290.346,3	-	-
CAPÍTULO 17 - AÇUCARES E PRODUTOS DE CONFEITARIA	55.620.720,4	20.351.695,4	-	-
CAPÍTULO 18 - CACAU E SUAS PREPARAÇÕES	1.304.210,2	917.735,3	91.364.452,6	105.048.728,1
CAPÍTULO 19 - PREPARAÇÕES A BASE DE CEREAIS, AMIDOS, OU DE LEITE, ETC	22.528.157,0	25.343.089,9	-	741.713,0
CAPÍTULO 20 - PREPARAÇÕES DE PRODUTOS HORTÍCOLAS, DE FRUTAS, ETC	14.955.732,8	18.522.265,4	-	30.000,0
CAPÍTULO 21 - PREPARAÇÕES ALIMENTÍCIAS DIVERSAS	11.065.701,0	10.869.423,5	-	-
CAPÍTULO 22 - BEBIDAS, LÍQUIDOS ALCOÓLICOS E VINAGRES	115.442.134,8	190.022.387,4	1.000,0	44.676,4
CAPÍTULO 23 - RESÍDUOS DAS IND. ALIMENTARES; ALIMENTOS PARA ANIMAIS	9.075.312,3	11.067.415,4	-	-
CAPÍTULO 24 - TABACO E SEUS SUCEDÂNEOS MANUFATURADOS	2.514.323,9	3.628.467,6	-	-

1.000

## A.2 RESULTADOS ANUAIS DO COMÉRCIO EXTERNO SEGUNDO AS SECÇÕES E CAPÍTULOS DA NC

### TOTAL DO PAIS

10<sup>3</sup> DOBRAS

SECÇÕES E CAPÍTULOS DO SH	Janeiro a Dezembro			
	IMPORTAÇÃO		EXPORTAÇÃO	
	2009	2010	2009	2010
	1	2	3	4
<b>SEC V - PRODUTOS MINERAIS</b>	<b>316.280.498,4</b>	<b>419.546.501,7</b>	-	-
CAPÍTULO 25 - SAL; ENXOFRE; TERRAS E PEDRAS; GESSO CAL E CIMENTO	56.649.506,7	83.153.158,1	-	-
CAPÍTULO 26 - MINÉRIOS, ESCÓRIAS E CINZAS	5.998,4		-	-
CAPÍTULO 27 - COMBUSTÍVEIS E ÓLEOS MINERAIS; MATÉRIAS BETUMINOSAS	259.624.993,2	336.393.343,6	-	-
<b>SEC VI - PRODUTOS DAS IND. QUÍMICAS OU DAS           IND. CONEXAS</b>	<b>93.706.702,1</b>	<b>101.380.349,5</b>	-	-
CAPÍTULO 28 - PRODUTOS QUÍMICOS INORGÂNICOS, ETC	6.002.932,2	8.879.079,3	-	-
CAPÍTULO 29 - PRODUTOS QUÍMICOS ORGÂNICOS	6.531.131,3	5.584.574,7	-	-
CAPÍTULO 30 - PRODUTOS FARMACÊUTICOS	15.954.574,5	17.743.632,9	-	-
CAPÍTULO 31 - ADUBOS OU FERTILIZANTES	3.168.729,2	5.520.046,4	-	-
CAPÍTULO 32 - EXTRACTOS TANANTES E TINTORIAIS; TINTAS E VERNIZES; ETC	10.938.985,4	14.457.075,6	-	-
CAPÍTULO 33 - ÓLEOS ESSENCIAIS E RESINÓIDES; PRODUTOS PERFUMARIA, ETC	4.784.306,2	7.366.282,0	-	-
CAPÍTULO 34 - SABÕES, CERAS, PRODUTOS DE CONSER- VAÇÃO E LIMPEZA, VELAS, ETC	35.704.882,8	33.540.079,3	-	-
CAPÍTULO 35 - MATÉRIAS ALBUMINÓIDES; PRODUTOS A BASE DE AMIDOS; COLAS; ETC	655.320,6	911.766,5	-	-
CAPÍTULO 36 - PÓLVORAS E EXPLOSIVOS; ARTIGOS DE PIROTECNIA; FÓSFOROS; ETC	406.127,8	363.081,0	-	-
CAPÍTULO 37 - PRODUTOS PARA FOTOGRAFIA E CINEMA- TOGRAFIA	317.432,0	960.446,1	-	-
CAPÍTULO 38 - PRODUTOS DIVER. DAS IND. QUÍMICAS	9.242.280,2	6.054.285,8	-	-
<b>SEC VII - PLÁSTICOS E SUAS OBRAS; BORRACHA           E SUAS OBRAS</b>	<b>43.940.085,4</b>	<b>54.284.325,5</b>	<b>91.108,2</b>	<b>242.442,5</b>
CAPÍTULO 39 - PLÁSTICOS E SUAS OBRAS	28.487.449,2	38.105.431,6	91.108,2	240.006,5
CAPÍTULO 40 - BORRACHA E SUAS OBRAS	15.452.636,3	16.178.893,9	-	2.436,0
<b>SEC VIII - PELES, COUROS, ETC; ART. VIAGEM, BOLSAS, ETC</b>	<b>1.371.339,8</b>	<b>5.962.581,2</b>	-	<b>9.700,0</b>
CAPÍTULO 41 - PELES, EXCEPTO AS PELES COM PELO, E COUROS	87.500,3	101.993,5	-	-
CAPÍTULO 42 - OBRAS DE COURO, DE SELEIRO, DE VI- AGEM, ETC; OBRAS DE TRIPA	1.283.839,5	5.860.587,7	-	9.700,0
CAPÍTULO 43 - PELES COM PELO E SUAS OBRAS; PELES COM PELO, ARTIFICIAIS	-	-	-	-
<b>SEC IX - MADEIRA E CORTIÇA E SUAS OBRAS; CESTARIA</b>	<b>2.415.569,8</b>	<b>4.566.229,1</b>	<b>111.433,8</b>	<b>150,0</b>
CAPÍTULO 44 - MADEIRA E CARVÃO VEGETAL; OBRAS DE MADEIRA	2.396.214,5	4.414.810,7	111.433,8	-
CAPÍTULO 45 - CORTIÇA E SUAS OBRAS		16.047,5	-	-
CAPÍTULO 46 - OBRAS DE ESPARTARIA OU DE CESTARIA	19.355,4	135.370,9	-	150,0
<b>SEC X - PASTAS DE MADEIRA; PAPEL E CARTÃO,           E SUAS OBRAS</b>	<b>21.350.214,6</b>	<b>31.846.866,7</b>	<b>39.356,6</b>	<b>58.633,7</b>
CAPÍTULO 47 - PASTAS DE MADEIRA, ETC; DESPERDÍ- CIOS DE PAPEL OU CARTÃO	104.162,8	18.264,5	-	-
CAPÍTULO 48 - PAPEL E CARTÃO, E SUAS OBRAS; OBRAS DE PASTA CELULOSE	11.320.745,2	17.280.113,1		
CAPÍTULO 49 - LIVROS, JORNAIS, PRODUTOS DAS IND. GRÁFICAS; ETC	9.925.306,6	14.548.489,2	39.356,6	58.633,7

## A.2 RESULTADOS ANUAIS DO COMÉRCIO EXTERNO SEGUNDO AS SECÇÕES E CAPÍTULOS DA NC

### TOTAL DO PAIS

10<sup>3</sup> DOBRAS

SECÇÕES E CAPÍTULOS DO SH	Janeiro a Dezembro			
	IMPORTAÇÃO		EXPORTAÇÃO	
	2009	2010	2009	2010
	1	2	3	4
<b>SEC XI - MATÉRIAS TÊXTEIS E SUAS OBRAS</b>	<b>26.014.000,0</b>	<b>50.837.741,5</b>	<b>477.667,1</b>	<b>251.703,6</b>
CAPÍTULO 50 - SEDA	2.389,2	10.107,5	-	-
CAPÍTULO 51 - LÃ, PELOS FINOS OU GROSSEIROS; FIOS E TECIDOS DE CRINA	11.239,5	4.263,0	-	-
CAPÍTULO 52 - ALGODÃO	955.425,3	1.553.099,5	-	-
CAPÍTULO 53 - OUTRAS FIBRAS TÊXTEIS VEGETAIS; FIOS E TECIDOS, DE PAPEL	60.218,0	37.289,0	-	-
CAPÍTULO 54 - FILAMENTOS SINTÉTICOS OU ARTIFICI.	1.480.450,6	467.665,0	-	2.789,3
CAPÍTULO 55 - FIBRAS SINTÉTICAS OU ARTIFICIAIS, DESCONTÍNUAS	948.819,5	2.887.372,3	-	-
CAPÍTULO 56 - PASTAS (OUATES), FELTROS, ETC; ARTIGOS DE CORDOARIA, ETC	3.341.828,8	3.243.038,4	4.750,0	6.600,0
CAPÍTULO 57 - TAPETES E OUTROS REVESTIMENTOS PARA PAVIMENTOS	586.913,2	608.356,8	270.000,0	-
CAPÍTULO 58 - TECIDOS ESPECIAIS E TUFADOS; REN- DAS; TAPEÇARIAS; BORDADOS	123.914,8	213.749,2	-	-
CAPÍTULO 59 - TECIDOS IMPREGNADOS REVESTIDOS,	378.975,2	144.790,3	100,0	-
CAPÍTULO 60 - TECIDOS DE MALHA	120.964,7	187.469,1	-	-
CAPÍTULO 61 - VESTUÁRIO E SEUS ACESSÓRIOS, DE MALHA	3.163.958,2	14.025.179,9	-	-
CAPÍTULO 62 - VESTUÁRIO E SEUS ACESSÓRIOS, EXCEPTO DE MALHA	3.974.201,2	10.293.533,8	24.368,0	3.500,0
CAPÍTULO 63 - OUTROS ARTEFACTOS TÊXTEIS, CALÇA- DO, CHAPÉUS; TRAPOS	10.864.701,8	17.161.827,5	178.449,1	238.814,3
<b>SEC XII - CALÇADO, CHAPÉUS, GUARDA-SÓIS,   BENGALAS; ETC</b>	<b>9.322.372,9</b>	<b>25.357.037,7</b>	<b>7.753,4</b>	<b>1.500,0</b>
CAPÍTULO 64 - CALÇADO, POLAINAS E ARTEFACTOS SEMElhANTES, E SUAS PARTES	8.348.745,4	13.916.338,4	7.753,4	1.500,0
CAPÍTULO 65 - CHAPÉUS E ARTEFACTOS DE USO SEME- lhANTE, E SUAS PARTES	265.754,1	8.666.236,0	-	-
CAPÍTULO 66 - GUARDA-CHUVAS, SOMBRINHAS, BENGAL- LAS, ETC, E SUAS PARTES	260.105,3	2.008.742,4	-	-
CAPÍTULO 67 - PENAS E SUAS OBRAS; FLORES ARTIFI- CIAIS; OBRAS DE CABELO	447.768,0	765.720,9	-	-
<b>SEC XIII - OBRAS DE PEDRA, ETC; CERÂMICA;   VIDRO SUAS OBRAS</b>	<b>38.864.454,7</b>	<b>34.757.671,9</b>	<b>-</b>	<b>421.987,6</b>
CAPÍTULO 68 - OBRAS DE PEDRA, GESSO, CIMENTO, AMIANTO, MICA, ETC	8.922.072,9	5.159.602,5	-	-
CAPÍTULO 69 - PRODUTOS CERÂMICOS	17.016.183,7	20.285.183,0	-	345.887,6
CAPÍTULO 70 - VIDRO E SUAS OBRAS	12.926.198,2	9.312.886,4	-	76.100,0
<b>SEC XIV - PÉROLAS, METAIS PRECIOSOS, ETC;   BIJUTARIAS; MOEDAS</b>	<b>76.511,5</b>	<b>75.812,0</b>	<b>-</b>	<b>-</b>
CAPÍTULO 71 - PÉROLAS, PEDRAS E MET. PRECIOSOS, SUAS OBRAS; BIJUTARIAS; MOEDAS	76.511,5	75.812,0	-	-
<b>SEC XV - METAIS COMUNS E SUAS OBRAS</b>	<b>90.721.892,5</b>	<b>92.910.021,2</b>	<b>387.733,0</b>	<b>166.715,2</b>
CAPÍTULO 72 - FERRO FUNDIDO, FERRO E AÇO	25.676.745,9	8.705.913,8	-	18.400,0
CAPÍTULO 73 - OBRAS DE FERRO FUNDIDO, FERRO OU AÇO	36.016.374,6	45.854.867,7	210.246,0	128.464,9
CAPÍTULO 74 - COBRE E SUAS OBRAS	488.163,1	1.834.664,2	-	2.000,0
CAPÍTULO 75 - NÍQUEL E SUAS OBRAS	1.942,6	-	-	-
CAPÍTULO 76 - ALUMÍNIO E SUAS OBRAS	9.520.736,6	14.214.449,5	46.152,7	-
CAPÍTULO 78 - CHUMBO E SUAS OBRAS	25.206,9	10.247,4	-	-
CAPÍTULO 79 - ZINCO E SUAS OBRAS	7.755.136,0	8.418.951,0	-	-
CAPÍTULO 80 - ESTANHO E SUAS OBRAS	2.187,4	30.649,5	-	-
CAPÍTULO 81 - OUTROS METAIS COMUNS E CERAMIAS, E SUAS OBRAS	-	-	-	-
CAPÍTULO 82 - FERRAMENTAS, CUTELARIAS, E SUAS PARTES DE METAIS COMUNS	4.442.281,9	6.132.397,8	59.369,2	17.850,3
CAPÍTULO 83 - OBRAS DIVERSAS DE METAIS COMUNS	6.793.117,5	7.707.880,4	71.965,1	-

## A.2 RESULTADOS ANUAIS DO COMÉRCIO EXTERNO SEGUNDO AS SECÇÕES E CAPÍTULOS DA NC

### TOTAL DO PAIS

10<sup>3</sup> DOBRAS

SECÇÕES E CAPÍTULOS DO SH	Janeiro a Dezembro			
	IMPORTAÇÃO		EXPORTAÇÃO	
	2009	2010	2009	2010
	1	2	4	5
<b>SEC XVI - MÁQUINAS E APARELHOS; MATERIAL ELÉCTRICO</b>	<b>198.497.989,0</b>	<b>285.792.485,5</b>	<b>773.091,6</b>	<b>2.128.118,4</b>
CAPÍTULO 84 - REACTORES NUCLEARES, MÁQUINAS, APARELHOS ETC, MECÂNICOS	82.809.785,2	133.626.097,5	114.729,0	324.735,6
CAPÍTULO 85 - MÁQUINAS, APARELHOS E MATERIAIS, ELÉCTRICOS	115.688.203,9	152.166.388,0	658.362,7	1.803.382,8
<b>SEC XVII - MATERIAL DE TRANSPORTE</b>	<b>175.937.989,3</b>	<b>280.031.853,1</b>	<b>774.333,0</b>	<b>1.738.387,8</b>
CAPÍTULO 86 - VEÍCULOS E MATERIAL PARA VIAS FÉRREAS, OU SEMELHANTES, ETC	613.271,4	1.154.534,4	52.021,4	204.575,0
CAPÍTULO 87 - AUTOMÓVEIS, TRACTORES E OUTROS VEÍCULOS TERRESTRES	170.749.797,4	253.257.815,1	722.311,6	1.186.158,2
CAPÍTULO 88 - AERONAVES E OUTROS APARELHOS AÉREOS OU ESPACIAIS	8.503,5	112.632,8	-	-
CAPÍTULO 89 - EMBARCAÇÕES E ESTRUTU. FLUTUANTES	4.566.417,0	25.506.870,7	-	347.654,6
<b>SEC XVIII APARELHOS DE ÓPTICA, FOTOGRAFIA, RELÓGIOS; ETC</b>	<b>10.742.505,8</b>	<b>29.632.376,5</b>	<b>-</b>	<b>-</b>
CAPÍTULO 90 - APARELHOS DE ÓPTICA, FOTOGRAFIA, CINEMA, MEDIDA, CONTROLE, ETC	10.439.684,7	26.246.027,3	-	-
CAPÍTULO 91 - RELÓGIOS E APARELHOS SEMELHANTES; SUAS PARTES	178.935,8	2.127.139,2	-	-
CAPÍTULO 92 - INSTRUMENTOS MUSICAIS, SUAS PARTES E ACESSÓRIOS	123.885,3	1.259.210,1	-	-
<b>SEC XIX - ARMAS E MUNIÇÕES, SUAS PARTES E ACESSÓRIOS</b>	<b>523.124,3</b>	<b>3.585.006,6</b>	<b>-</b>	<b>-</b>
CAPÍTULO 93 - ARMAS E MUNIÇÕES, SUAS PARTES E ACESSÓRIOS	523.124,3	3.585.006,6	-	-
<b>SEC XX - MERCADORIAS E PRODUTOS DIVERSOS</b>	<b>36.317.671,9</b>	<b>33.977.123,0</b>	<b>524.287,6</b>	<b>718.168,4</b>
CAPÍTULO 94 - MÓVEIS; MOBILIÁRIO MÉDICO-CIRÚRGICO; ANÚNCIOS, CARTAZES	29.472.038,7	23.256.248,0	524.287,6	717.923,4
CAPÍTULO 95 - BRINQUEDOS, JOGOS E ARTIGOS PARA DESPORTO	4.490.993,0	6.416.715,6	-	-
CAPÍTULO 96 - OBRAS DIVERSAS	2.354.640,2	4.304.159,4	-	245,0
<b>SEC XXI - OBJECTOS DE ARTE, DE COLECÇÃO OU ANTIGUIDADES</b>	<b>147.078,4</b>	<b>634.989,9</b>	<b>-</b>	<b>30.625,0</b>
CAPÍTULO 97 - OBJECTOS DE ARTE, DE COLECÇÃO OU ANTIGUIDADES	147.078,4	634.989,9	-	30.625,0

**A3 IMPORTAÇÃO E EXPORTAÇÃO - RESULTADOS MENSAIS DO  
COMÉRCIO EXTERNO**

**TOTAL DO PAÍS**

TON

MESES	IMPORTAÇÃO		EXPORTAÇÃO	
	2009	2010	2009	2010
	1	2	4	5
JANEIRO	10.384,8	5.370,3	297,8	368,9
FEVEREIRO	6.445,8	7.407,5	103,8	205,9
MARÇO	7.604,4	4.910,2	185,4	173,6
ABRIL	6.884,3	6.753,7	128,1	144,5
MAIO	9.700,3	8.233,8	198,2	220,7
JUNHO	6.859,7	8.062,5	164,5	414,2
JULHO	6.903,1	6.805,3	81,1	95,4
AGOSTO	9.926,9	10.483,4	406,1	273,2
SETEMBRO	8.466,2	9.384,3	273,8	292,7
OUTUBRO	15.141,2	13.833,0	650,0	531,0
NOVEMBRO	10.360,0	10.791,2	649,6	333,3
DEZEMBRO	9.367,0	12.443,6	388,0	198,2

**A.7 IMPORTAÇÃO E EXPORTAÇÃO - RESULTADOS ACUMULADOS MENSAIS DO  
COMÉRCIO EXTERNO**

**TOTAL DO PAÍS**

TON

MESES	IMPORTAÇÃO		EXPORTAÇÃO	
	2009	2010	2009	2010
	1	2	4	5
JANEIRO	10384,8	5.370,3	297,8	368,9
FEVEREIRO	16.830,6	12.777,8	401,6	574,7
MARÇO	24.435,0	17.688,0	587,0	748,3
ABRIL	31.319,3	24.441,8	715,1	892,8
MAIO	41.019,6	32.675,5	913,3	1.113,5
JUNHO	47.879,3	40.738,0	1.077,8	1.527,7
JULHO	54.782,4	47.543,3	1.158,9	1.623,0
AGOSTO	64.709,4	58.026,7	1.565,0	1.896,2
SETEMBRO	73.175,6	67.411,0	1.838,8	2.188,9
OUTUBRO	88.316,8	81.244,0	2.488,8	2.720,0
NOVEMBRO	98.676,7	92.035,2	3.138,4	3.053,2
DEZEMBRO	108.043,8	104.478,8	3.526,5	3.251,4

**A.1 IMPORTAÇÃO E EXPORTAÇÃO - RESULTADOS MENSAIS DO COMÉRCIO EXTERNO****TOTAL DO PAÍS**10<sup>6</sup> DOBRAS

MESES	IMPORTAÇÃO		EXPORTAÇÃO	
	2009	2010	2009	2010
1	2	3	4	5
JANEIRO	116.751,6	118.210,0	6.272,0	13.056,8
FEVEREIRO	91.719,6	163.420,2	2.376,2	9.214,3
MARÇO	134.015,3	102.639,4	5.992,8	6.896,4
ABRIL	112.759,6	154.747,2	2.631,4	7.861,1
MAIO	204.176,0	156.477,8	3.525,0	8.200,1
JUNHO	100.956,1	157.280,2	4.980,7	9.514,2
JULHO	104.350,1	220.124,2	4.495,0	3.248,1
AGOSTO	124.161,4	174.397,0	9.199,5	10.510,1
SETEMBRO	120.399,7	201.150,3	8.560,8	8.942,3
OUTUBRO	222.239,1	189.282,9	21.506,2	18.011,1
NOVEMBRO	165.104,5	203.387,1	20.426,9	13.162,6
DEZEMBRO	176.480,5	235.775,3	11.219,1	10.474,8

**A.2 IMPORTAÇÃO E EXPORTAÇÃO - RESULTADOS ACUMULADOS MENSAIS DO****COMÉRCIO EXTERNO  
TOTAL DO PAÍS**10<sup>6</sup> DOBRAS

MESES	IMPORTAÇÃO		EXPORTAÇÃO	
	2009	2010	2009	2010
1	2	3	4	5
JANEIRO	116.751,6	118.210,0	6.272,0	13.056,8
FEVEREIRO	208.471,2	281.630,3	8.648,2	22.271,2
MARÇO	342.486,5	384.269,7	14.641,0	29.167,6
ABRIL	455.246,1	539.016,8	17.272,4	37.028,7
MAIO	659.422,2	695.494,6	20.797,4	45.228,9
JUNHO	760.378,2	852.774,9	25.778,1	54.743,1
JULHO	864.728,4	1.072.899,1	30.273,1	57.991,2
AGOSTO	988.889,8	1.247.296,1	39.472,6	68.501,3
SETEMBRO	1.109.289,5	1.448.446,3	48.033,4	77.443,6
OUTUBRO	1.331.528,6	1.637.729,2	69.539,5	95.454,7
NOVEMBRO	1.496.633,1	1.841.116,3	89.966,4	108.617,3
DEZEMBRO	1.673.113,6	2.076.891,5	101.185,5	119.092,0

---

**ESTATÍSTICAS GERAIS**

---

Índice de Preços no Consumidor - Mensal Janeiro a Julho - 2004  
S.Tomé e Príncipe em Números - Anual 2000  
Estatísticas do Comércio Externo - Anual de 1999, 2000, 2001 e 2002- Resultados Definitivos  
Estatísticas do Comércio Externo - Anual 2003- Resultados Provisórios  
Estatísticas do Comércio Externo - I trimestre 2004- Resultados Provisórios  
Recenseamento Empresarial - 2000  
Inquérito às Empresas - Anual de 1999, 2000 e 2001  
Inquérito à População Activa, Emprego e Desemprego - Anual 2002  
Inquérito à População Activa, Emprego e Desemprego - Anual 2003  
Síntese dos Resultados definitivos do Recenseamento Geral da População e Habitação - 2002  
Classificação de Actividades Económicas de S.T.P (CAE-STP) - 2001  
Classificação Nacional de Bens e Serviços (CNBS) - 2003  
Estatísticas do Comércio Externo - Anual 2004-2005 Resultados Provisórios  
Estatísticas do Comércio Externo - Anual 2005-2006 Resultados Provisórios  
Estatísticas do Comércio Externo - Anual 2006-2007 Resultados Provisórios  
Estatísticas do Comércio Externo - Anual 2007-2008 Resultados Provisórios  
Estatísticas do Comércio Externo - Anual 2009-2008 Resultados Provisórios  
Estatísticas do Comércio Externo - Anual 2010-2009 Resultados Provisórios

---

**INSTITUTO NACIONAL DE ESTATÍSTICA - S.TOMÉ E PRÍNCIPE**

---

*Largo das Alfândegas  
Caixa Postal Nº 256, Telefone: 224 990, Fax: 221 982*

**Estatística Oficial**

Março de 2009